

Amplele lucrări de restaurare și valorificare superioară a zonei Curtea Veche, desfășurate în București, au înscris în programul lor h a n u l G a b r o v e n i. Monumentul cuprins între străzile Lipscani nr. 86 și Gabroveni nr. 51 a fost cunoscut în ultimul secol sub numele de Pasajul Comercial. El face parte din lotul celor peste o sută de clădiri cu importanță istorică aflate în vechiul nucleu al Bucureștilor. Valoarea edificiului și starea lui avansată de degradare impuneau urgente măsuri de restaurare.

Literatura de specialitate atribuie h a n u l G a b r o v e n i lui Constantin Mavrocordat, pornind de la însemnările francezului Jean Claude Flachet din 1739<sup>1</sup>. Fostul secretar domnesc notează în memoriile sale că fiul lui Nicolae Mavrocordat, Constantin, a înălțat, ca să-și veșnicească gloria în toată strălucirea ei, un „bezesten”, care nu poate fi ocupat decât de negustori străini, greci, turci, sau unguri, dar nici unul din aceștia nu se poate așeza aici pentru totdeauna. Flachet nu dă nici un indiciu asupra localizării acestei construcții. Asociindu-se termenul de „bezesten”, care înseamnă o clădire pătrată, un fel de hală, de tipul aceleia din secolul al XIV-lea de la Ankara în care funcționează Muzeul Hittit<sup>2</sup>, cu aspectul Hanului Gabroveni, s-a presupus atribuirea acestui edificiu operei ctitoricești voievodale din cel de-al patrulea deceniu al secolului al XVIII-lea. Istoricii Gh. I. Ionescu-Gion<sup>3</sup>, George Potra<sup>4</sup>, Paul I. Cernovodeanu<sup>5</sup>, Nicolae Stoicescu<sup>6</sup> ș. a. au preluat această atribuire datând monumentul într-o perioadă imediat anterioară anului 1739. Din nefericire nu există nici o relatare scrisă cât de cât demnă de luat în seamă în această privință. Este drept că și alte edificii impunătoare din peisajul orașului medieval nu beneficiază de izvoare certe privind începuturile lor. Așa sînt H a n u l C o n s t a n t i n V o d ă, atribuit pînă de curînd, aproape în exclusivitate lui Constantin Vodă Brâncoveanu<sup>7</sup> și chiar H a n u l M a n u c a l e cărui începuturi se mențin încă în discuție<sup>8</sup>. Nu mai vorbim de unele hanuri de mai mică importanță sau chiar lăcașe de cult.

Pentru h a n u l G a b r o v e n i lucrurile sînt contradictorii de la acea relatare a lui Flachet, pînă la recentele cercetări arheologice. În primul rînd oaspetele francez vorbește de o clădire pătrată, pe cînd edificiul dintre Gabroveni și Lipscani se prezintă ca un culoar dreptunghiular. În al doilea rînd nici unul din planurile întocmite în a doua jumătate a secolului al XVIII-lea nu indică o atare construcție în zona respectivă. Exceptînd planul austriac din 1770, ca și pe cel rusesc din vara aceluiași an<sup>9</sup>, care sînt mai generale, ne oprim atenția asupra a două izvoare cartografice din 1789 și 1791<sup>10</sup>. Este vorba de

planul Fr. Purcel executat cu meticulozitate în vremea ocupației imperiale și de cel al locotenentului din regimentul de infanterie austriac Ferd. Ernest. Planurile respective indică cu fidelitate vestigiile Curții Vechi, aliniamentul străzilor, hanurile și bisericile, clădirile, chiar și pe cele mai modeste, conturul curților etc. În perimetrul delimitat de ulița Lipscani și de cea din dosul Curții Domnești, Gabrovenii de astăzi, apar opt proprietăți cu siluetele a zece construcții de mici proporții. Sînt clădiri cu planul dreptunghiular sau în formă de L, plasate în lungul ulițelor respective. Din peisajul urbanistic se detașează clădirile ctitoriei domnești de la Sf. G h e o r g h e N o u, h a n u r i l e Z a m f i r, F i l a r e t, cele de pe P o d u l M o g o ș o a i e i, printre care hanul Constantin Vodă cu planul patrulea și cu poarta de acces pe latura sudică. Nimic nu indică o construcție similară hanului Gabroveni în acea epocă. Abia planurile mijlocului de veac XIX vor consemna prezența actualului monument în înfățișarea de azi<sup>11</sup>. Această situație impune cîteva ipoteze de lucru. Dacă bezestenul lui Constantin Mavrocordat a fost ridicat aici însemna că el nu mai exista la sfîrșitul secolului al XVIII-lea cînd sînt executate planurile. Scăparea lui din atenția cartografilor se exclude, verificînd fidelitatea întocmirii

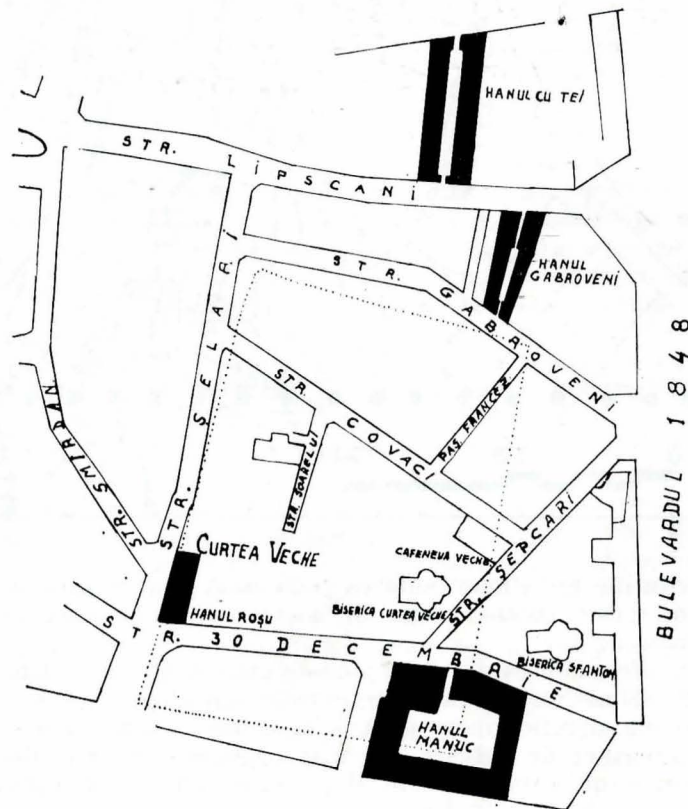


Fig. 1. Clădiri ale unor vechi hanuri existente în prezent în zona Curtea Veche.

lucrărilor respective. În această situație clădirea actuală datează după 1791 fiind rezultatul transformărilor edilitare de la începutul secolului al XIX-lea. Ce s-a întîmplat cu resturile presupusului bezesten, cine a ctitorit actuala construcție rămîn aspecte puțin elucidate. Prima infor-

<sup>11</sup> Așa se vedește pe planul Borroczyń, din 1854, și pe planul Jung, din 1856.

<sup>1</sup> Jean Claude Flachet, *Observations sur les commerce et sur les arts d'une partie de l'Europe, de l'Asie, de l'Afrique et même des Indes Orientales*, Lyon, 1766, I, p. 278-279.

<sup>2</sup> Construcția este făcută din piatră și cărămidă înscriind, un plan patrulea.

<sup>3</sup> Gh. I. Ionescu-Gion, *Istoria Bucureștilor*, București, 1899, p. 482. Se susține faptul că hanul s-a numit în sec. XVIII, bezesten.

<sup>4</sup> George Potra, *Hanurile bucureștene*, București, 1943, p. 21.

<sup>5</sup> Paul I. Cernovodeanu, *Istoria Bucureștilor prin călători străini*. Manuscris la Biblioteca Muzeului de istorie a municipiului București, și mai recent Paul Simionescu, Paul Cernovodeanu, *Celatea de scaun a Bucureștilor*, București, 1976, p. 58.

<sup>6</sup> Nicolae Stoicescu, *Repertoriul bibliografic al monumentelor feudale bucureștene*, București, 1961, p. 99.

<sup>7</sup> Nicolae Stoicescu, *op. cit.*, p. 96; Atribuie dubitativă la Ștefan Ionescu, Panait I. Panait, *Constantin Vodă Brâncoveanu*, București, 1969, p. 94-95; Ștefan Ionescu, *Bucureștii în vremea fanarioșilor*, Cluj, 1974, p. 22.

<sup>8</sup> Panait I. Panait, *Hanul Manuc - Cercetări arheologice*, în „Buletinul monumentelor istorice”, an XLI, 1972, 2, p. 3.

<sup>9</sup> Ion Ionașcu, *Planul cartografic inedit al orașului București din anul 1770*, în „Studii”, an XII, 1959, 51, p. 113 ș.u.

<sup>10</sup> George D. Florescu, *Din vechiul București*, București, 1935.

mare certă despre hanul Gabroveni o găsim la Dionisie Fotino care îl considera, în 1818, ca fiind printre hanurile mari ale Bucureștilor alături de ctitoriile similare de la Șerban Vodă, Constantin Vodă, Sf. Gheorghe Nou<sup>12</sup>. Se afla într-o zonă intens locuită de către negustorii bucureșteni. La 22 decembrie 1811 opt negustori, indicându-și terenul prăvăliilor lor, arătau că una din laturi se oprește „în uliță ce merge pe lângă zidul Curții cei vechi”<sup>13</sup>, adică pe strada Gabroveni din zilele noastre.

În prezent hanul înscrie un plan ușor trapezoidal cu laturile longitudinale paralele care delimitează o curte interioară lungă de 24,60 m și lată de 4,80 m. Laturile de nord și de sud sînt opturate de porțile de acces acoperite cu bolți *avella*, cea dinspre Lipscani avînd cinci bolți alăturate, cealaltă numai trei. Subsolul este format din două hrube ce ocupă fiecare din laturile longitudinale legate între ele în Lipscani printr-o încăpere spațioasă, iar înspre Gabroveni printr-un culoar lat de circa 1,50 m. Inițial părțile laterale au beneficiat numai de parter alcătuit din



Fig. 2. Hanul Gabroveni văzut din strada Băcani.

cîte o sală lungă, înaltă, cu bolți *avella*, segmentată cu ziduri ușoare care compuneau fostele „bolți” [prăvălii — n. n.] comerciale. Camere la catul I se găseau numai pe capetele de sud și de nord. Exceptînd etajul adăugat părții vestice totul se prezintă unitar, dînd un echilibru construcției care poartă amprenta unui autentic pasaj comercial. O alternanță de uși și ferestre făcute din fier, cu bare groase și incuietori, dau curții un aspect aparte. Zona inferioară a pereților a fost placată cu plăci de piatră, iar scări de piatră indică locurile de acces în fostele prăvălii.

În vederea întocmirii proiectului de restaurare se cereau cîteva date privitoare la nivelul de călcare, unicitatea construcției, stabilirea eventualelor vestigii anterioare și în ultimă instanță obținerea de elemente privitoare la datarea lui. Săpăturile arheologice s-au desfășurat în două principale etape la care se adaugă un scurt șanț deschis în decembrie 1967 în subsolul de pe colțul de sud-vest. Planul de săpătură a avut în vedere curtea interioară și subsolurile. Nu s-a putut obține pe nici una din laturi deschiderea de secțiuni spre exterior, din motive lesne de înțeles în contextul fluxului masiv de pietoni care populează străzile Gabroveni și în special Lipscani. În curtea interioară, ținînd seama de faptul că partea centrală a acesteia era ocupată de canale, instalații electrice, nu a fost posibilă deschiderea unei secțiuni longitudinale. De fapt o atare săpătură primejduia și mai mult zidurile monumentului și așa foarte slăbite. Ca atare s-a recurs la deschiderea a două secțiuni orientate est-vest, care împart curtea în

trei părți relativ egale. Ambele șanțuri au fost continuate și în subsolurile hanului, obținîndu-se astfel două profile laterale. În funcție de rezultatele obținute a fost elaborat planul săpăturii în interior. În hruba de est au fost suficiente trei secțiuni orientate E—V, în cealaltă trasîndu-se șase dintre care Ș. V, X, XI și Ș I 1967 orientate N—S. Cele mai multe din aceste săpături au dovedit că hanul se găsește pe un teritoriu locuit în mod cert în a doua jumătate a secolului al XV-lea. În șanțurile I și II, la —2,73m, într-un pămînt castaniu amestecat cu cărbune, s-au găsit fragmente de vase smălțuite datînd din a doua jumătate a secolului al XV-lea. Sub acest strat urmează un pămînt cenușiu-castaniu lipsit de mărturii arheologice.

Ultima secțiune deschisă în martie 1974 (Ș. X) a permis studierea a două locuințe medievale aflate spre str. Lipscani. Ele se afundă 0,70 m și respectiv 0,90 m față de pavimentul actual al subsolurilor și se află la 5,20 m și respectiv 5,40 m față de cota străzii. Construcțiile sînt foarte apropiate, patrulatere, cu pereții verticali. Nu au funcționat concomitent, L1 fiind anterioară. Este vorba așadar de două pivnițe ale acelor prăvălii aflate pe Ulița cea Mare a Bucureștilor epocii feudale. Cîteva lucruri se impun a fi reținute: în primul rînd cantitatea mare de cărbuni din scînduri și birne de lemn cu care, de exemplu L2 fusese căptușită, sau care proveneau de la acoperiș. Pereții erau făcuți, la ambele case, în tehnica paiantei, lutul galben, netezit și muruit fiind fixat pe scînduri de lemn sau pe nuiele și stîlpi cu diametrul de 8—12 cm. În L1 și în special în L2 s-a găsit o mare cantitate de materiale ceramice, predominant fiind vasele smălțuite și decorate prin sgrafitare. Este ceramica cunoscută în secolul al XVI-lea în locuințele respective, mult mai abundentă decît în casele sau în bordeiele contemporane din vetrele de sate. Se confirmă și aici concluzia că ceramica smălțuită era mult mai folosită în orașul secolului al XVI-lea decît în satele învecinate. În ambele locuințe s-au găsit numeroase oase de animale domestice, printre care se

Fig. 3. Fațada din str. Lipscani a hanului Gabroveni.



<sup>12</sup> D. Fotino, *Istoria generală a Daciei*, ed. G. Sion, București, 1859, III, p. 166.

<sup>13</sup> Dumitru Almaș, Panait I. Panait, *Curtea Veche din București*, București, 1974, p. 113.

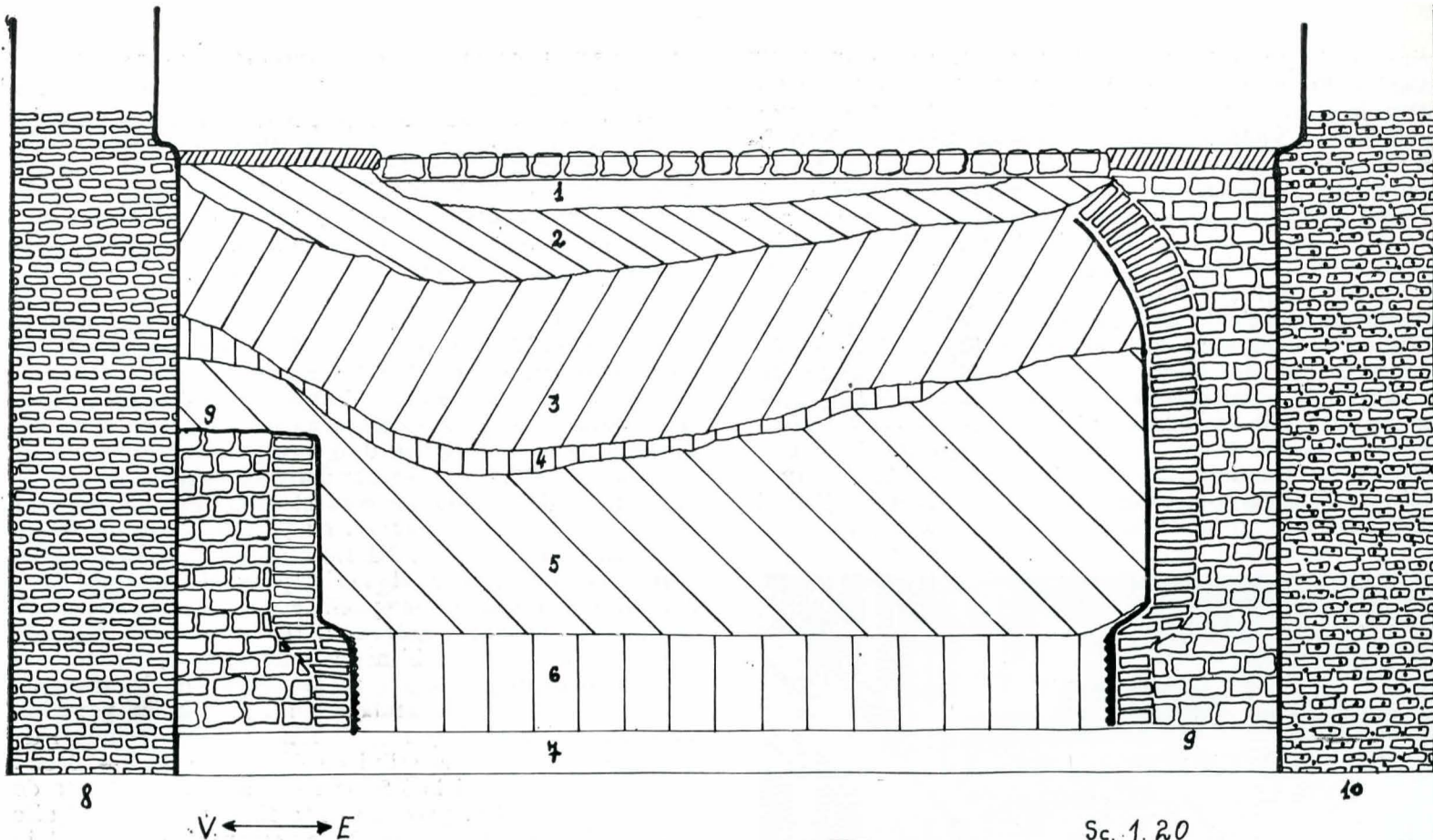


Fig. 4. Profilul de nord al șanțului II din curtea interioară. 1. Moloz 2. Nisip 3. Pământ cenușiu cu moloz 4. Pământ negru purtat 5. Pământ lutos purtat 6. Pământ cu mult cărbune sec. XVIII. 7. Pământ viu 8. Zid datînd din prima jumătate a sec. XVIII. 9. Zid din a doua jumătate a sec. XVIII. 10. Zid post 1804.

remarcă resturi de rumegătoare mari, porcine, păsări. Este același inventar de oase stabilit și în locuințele fostului sat Măicănești. Cele două prăvălii au fost distruse în cursul secolului al XVI-lea prin incendiu care a făcut ca mari cantități de pământ să se prezinte înroșite, bucăți întregi de perete prăbușite, conservîndu-se amprente scindurilor și birnelor de lemn carbonizate. Considerăm că cel puțin L2 a fost arsă în vremea retragerii precipitate a oștilor octogenarului Sinan Pașa în toamna anului 1595.

În capul sud al traveiei care a suprapus aceste vestigii au fost identificate alte mărturii, de data aceasta de la începutul secolului al XVIII-lea. Ele se disting și pe pereții hrubei care pe o porțiune, spre Gabroveni, sînt amenajați dintr-un material de construcție diferit de cel care compune hanul Gabroveni, fiind ziduri paralele lungi de 12,50 m (distanța între ele este de 4,20 m) înseriind de fapt pivnița unei clădiri ale cărei laturi, de nord și sud, au fost tăiate la nivelul de călcare al subsolului actual. Cărămida are dimensiuni de  $28 \times 14 \times 4$  cm, rostul este lat, umplut

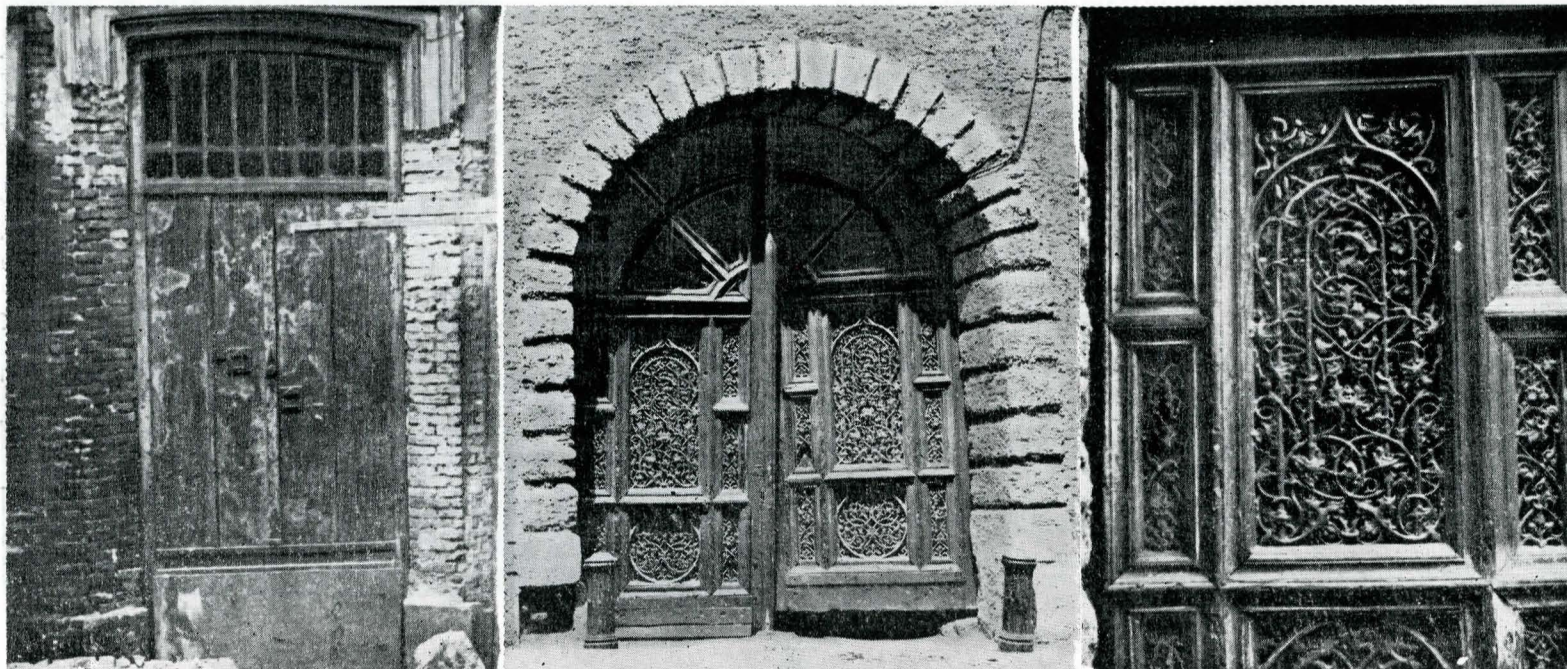
cu un mortar alburiu, rezistent. Aceasta este prima construcție de zid înglobată în structura viitorului han Gabroveni. Șanțul deschis în 1967, perpendicular pe aliniamentul str. Gabroveni și pe latura de sud a clădirii feudale, a dovedit că aceasta a fost ridicată după demolarea unei construcții tot din cărămidă de la care a rămas un strat de moloz, observîndu-se cărămizi pătrate, identice cu acelea descoperite în incinta hanului Manuc și datate acolo în sec. XVII—XVIII<sup>14</sup>.

Cea de-a doua etapă de construcție este ceva mai tîrzie și ea a constat din amenajarea unei noi pivnițe tot din cărămidă, lată de 3,60 m. Nivelul de călcare se afla la — 2 m față de caldarimul actual, partea superioară a pivniței, semicilindrică, fiind tăiată. A rămas numai o porțiune din zona de pornire a bolții și fundația peretelui de vest găsit la diferite cote. Această construcție acoperea întreaga lățime a actualei curți interioare a hanului, fiind adosată construcției anterioare. Pereții sînt făcuți din cărămidă de  $23 \times 12 \times 3,5$  cm, mortarul galben și slab, rosturile

Fig. 5. Fereastră cu obloanele din fier.

Fig. 6. Poarta frumos decorată a hanului.

Fig. 7. Poarta hanului Gabroveni. Detaliu.



incomplet umplute, toate indicind cea de-a doua jumătate a secolului al XVIII-lea. În traveea de est a actualului monument nu s-a găsit nici un indiciu de existență a unor construcții anterioare. La —5 m a apărut, în stratul de pietriș, o lentilă de nisip puternic înroșită datorită, pigmentilor feruginoși. Ea confirmă aici, ca și la Străulești, posibilitatea procurării pe loc a minereului feruginos prelucrat, operațiune tehnică de la care s-au păstrat numeroase bucăți de zgură. Deci, în etapa a doua, construcția aflată pe locul viitorului han avea două pivnițe „din piatră” mult înălțate peste nivelul uliței din spatele Curții Domnești. Aceste case au fost puternic distruse de un incendiu izbucnit la începutul secolului al XIX-lea. Ambele subsoluri au avut de suferit, bolțile s-au prăbușit, bucăți mari din zid au acoperit podeaua fără a mai fi scoase niciodată. Pivnița 1 s-a umplut cu un strat de 1,10 m de moloz, cu fragmente de vase acoperite cu smalt verde sau maron slab, cu oale, castroane mari, obiecte de faianță, datind de la sfârșitul secolului al XVIII-lea și începutul veacului următor. Presupunem această catastrofă datorită marelui incendiu din anul 1804 care pornind din str. Șelari a ocupat o bună parte din zona centrală a orașului. Atunci au fost avariate și casele din Gabroveni. La scurt timp însă au fost începute noile construcții. Ele vor avea drept rezultat actualul monument cu înfățișarea lui de pasaj comercial. Planimetric, hanul Gabroveni se detașează de cele mai multe din edificiile de acest gen din București. Nu avem acea curte interioară, spațioasă, cum se întâlnește la

cu opera ctitorească a lui Constantin Mavrocordat. În stadiul de față nu putem preciza cine a ridicat această construcție. La începutul secolului al XIX-lea existau mari negustori capabili să ctitoricească atari edificii. O cercetare mai atentă a documentelor va putea clarifica și această necunoscută asupra căreia nu este cazul să mai stăruiem aici. Dar indiferent de scăderea vechimii lui cu aproape 70 de ani, hanul Gabroveni rămâne unul din edificiile valoroase ale centrului Capitalei. Restaurarea și valorificarea lui superioară nu vor putea decât să îmbogățească Bucureștii cu un monument reprezentativ.



Fig. 8. Farfurie și ulcior din secolul al XVI-lea.

marile hanuri din sec. XVII—XVIII. El se aseamănă perfect cu Hanul cu Tei din imediata apropiere, construit în 1833 de cei doi coasociați, Anastasie Polizu și Ștefan Popovici, fiecăruia revenindu-i cîte o latură a clădirii<sup>14</sup>.

Rezultatele cercetărilor arheologice și cartografice dovedesc că hanul Gabroveni nu poate fi „bezestenu” lui Constantin Mavrocordat din 1739. El a fost ridicat între 1804—1818 pe locuri ocupate anterior de case din cărămidă, mult mai modeste ca dimensiuni. Pentru obținerea curții interioare a fost sacrificată pivnița din a doua jumătate a secolului al XVIII-lea. Pe latura de est noul han nu a avut de îndepărtat alte construcții din cărămidă, el fiind ridicat pe un teren gol.

Astfel, izvoarele cartografice-arheologice duc spre aceeași concluzie că actualul monument nu are nimic de-a face

#### RESUMÉ

*L'hôtelierie de Gabroveni, située sur le côté nord de la Cour princière, représente l'un des monuments caractéristiques de la zone commerciale et artisanale de Bucarest. On considèrait jusqu'à présent qu'elle a été construite par le prince Constantin Mavrocordat, avant 1739. En vue de la restauration du monument, des recherches archéologiques ont été pratiquées afin d'établir les étapes de construction antérieures. Les vestiges les plus anciens remontent au XV<sup>e</sup> siècle. Dans le sous-sol ouest de l'hôtelierie on a fouillé les caves de deux maisons qui flanquaient l'actuelle rue Lipsicani. Ces deux édifices avaient des murs en torchis; la cave de l'une d'elles était revêtue de planches. C'est de tels matériaux qu'étaient bâties, en fait, la plupart des maisons de marchands bucarestois du XV<sup>e</sup> et du XVI<sup>e</sup> siècles. Au début du XVIII<sup>e</sup> siècle, un édifice en brique, pourvu d'une cave de 12,50 x 4,20 m, fut construit sur le même côté ouest, mais vers la rue Gabroveni, édifice qui a été identifié à tort avec le „bezestène” mentionné en 1739 par Jean-Claude Flachet, le secrétaire du prince. Dans la seconde moitié du XVIII<sup>e</sup> siècle, au bâtiment initial est venue s'ajouter une nouvelle construction, pourvue elle aussi d'une cave. Tout l'édifice a été détruit par l'incendie de 1804, qui a ravagé une bonne partie de la zone centrale de Bucarest. C'est dans les années suivantes que l'actuel monument a été élevé. Il est de plan rectangulaire, avec les côtés longs formés de boutiques ouvrant sur la cour intérieure par des portes massives en fer. Au début, seuls les côtés nord et sud étaient surmontés d'un étage. Au cours de la seconde moitié du XVIII<sup>e</sup> siècle un étage a été ajouté sur le côté ouest. L'hôtelierie de Gabroveni présente des similitudes marquées avec l'hôtelierie „cu Tei” („aux Tilleuls”), construite dans son voisinage immédiat en 1833.*

*A présent, l'hôtelierie de Gabroveni se trouve en cours de restauration.*

<sup>14</sup> Panait I. Panait, *op. cit.*, în „Buletinul Monumentelor Istorice”, 1972, 2, p. 8.

<sup>15</sup> George Potra, *op. cit.*, p. 57.