

## NOVGORODUL ȘI MONUMENTELE SALE

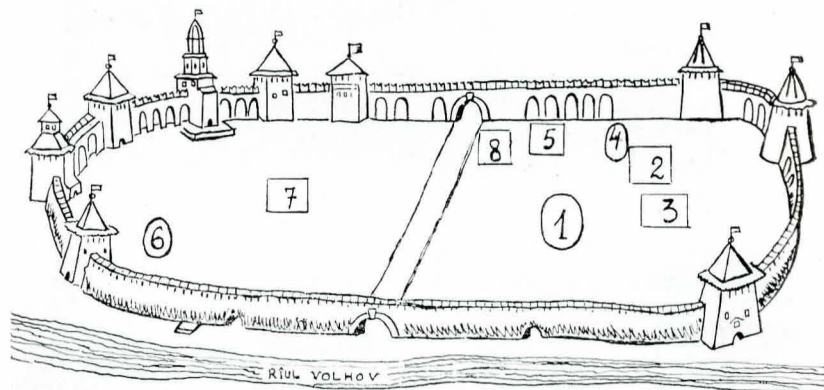
ANGHEL PAVEL

La cca 200 km sud de Leningrad, pe malurile râului Volhov și în apropierea lacului Ilmeni, se află unul dintre cele mai vechi orașe rusești — Novgorodul. În epoca medievală acesta a fost un puternic centru politico-administrativ și cultural. Prima mențiune a orașului datează din anul 859, în legătură cu celebrul drum pe apă și uscat, numit „De la Varegi la Greci”. Așezarea și-a datorat puterea și înflorirea atât numeroaselor meșteșuguri practicate de locuitorii ei cât și comerțului care a atras aici negustori nu numai din Rusia ci și din Țările Baltice, Germania, Italia etc. În timp, orașul a cunoscut și o dezvoltare culturală. S-a ridicat un impresionant număr de monumente de arhitectură, decorate în interior cu picturi și mobilier scump, au luat ființă biblioteci și școli, s-au redactat cronicile și lucrări printre care un loc aparte îl ocupă *Gramatica rusească* a lui Petru Maximov.

Orașul s-a dezvoltat pe malurile râului Volhov având două părți distincte. Această împărțire oglindea o realitate politică existentă nu numai la Novgorod ci în întreaga Europă a acelor vremuri: lupta pentru centralizarea puterii în stat și tendințele de descentralizare manifestate de marea feudalitate.

Pe malul stâng al Volhovului se află Cremlinul (Detinet), centru administrativ ce a constituit bastionul forțelor opuse politicii de centralizare dusă de cneji. Prima atestare a Cremlinului novgorodian datează din 1044. Ridicat de cneazul Vladimir din birne, era apărat de un șanț și un val de pământ. În 1116, teritoriul său a fost mărit, iar în 1303 este reconstituit din piatră. Turnurile și zidurile de cărămidă, care se păstrează în prezent, au fost înălțate la sfârșitul secolului al XV-lea. Lungimea zidurilor Cremlinului este de 1385 m, înălțimea variază între 8,5 m și 10,6 m, iar lățimea între 2,7 m și 3,3 m. Suprafața totală — 12,1 ha. Dintre turnuri mai există un număr de nouă: Turnul mitropolitelor, Turnul lui Feodorov, Turnul lui Vladimir, Turnul palatului, Turnul Sparki, Turnul cnejilor (toate din secolul al XV-lea), Turnul Kokui (secolele XV—XVII), Turnul Pocrovski (secolul al XVI-lea) și Turnul Zlatoustenski (secolele XV—XIX).

De-a lungul veacurilor, pe teritoriul Cremlinului novgorodian s-au ridicat numeroase construcții civile și de cult. Una dintre acestea este *Palatul Vlădicilor*, edificat în 1433 și reconstruit la sfârșitul secolului al XVIII-lea și începutul secolului al XIX-lea. Clădirea era destinată să adăpostească „Marele Sfat” constituit din cei mai bogați boieri. Tot aici erau primiți ambasadorii și alte persoane oficiale ce poposeau în oraș. O altă construcție civilă este *Casa lui Nichita*. Nu se cunoaște data înălțării ei. Ceea ce se știe este faptul că la subsol clădirea are un beci care, după elementele de arhitectură, se datează în secolul al XII-lea și că, pînă la jumătatea secolului al XIV-lea, ea a servit de reședință episcopilor novgorodieni. Interesantă este și *Casa lui Lihud*, edificiul având două nivele, datat secolele XVII—XVIII, și unde în 1706 a fost deschisă o școală slavo-greacă. Aici au predat Sofronie și Ioanikie Lihud, întemeietorii Academiei slavo-greco-bizantine de la Moscova.



Schița Cremlinului din Novgorod (Detinet): 1. Catedrala Sfinta Sofia; 2. Palatul Vlădicilor; 3. Casa lui Nichita; 4. Biserica lui Rodonejski; 5. Casa lui Lihaciov; 6. Biserica lui Andrei Stratilat; 7. Clădirea în care se află Muzeul de istorie și artă; 8. Clădirea care adăpostește Teatrul de dramă.

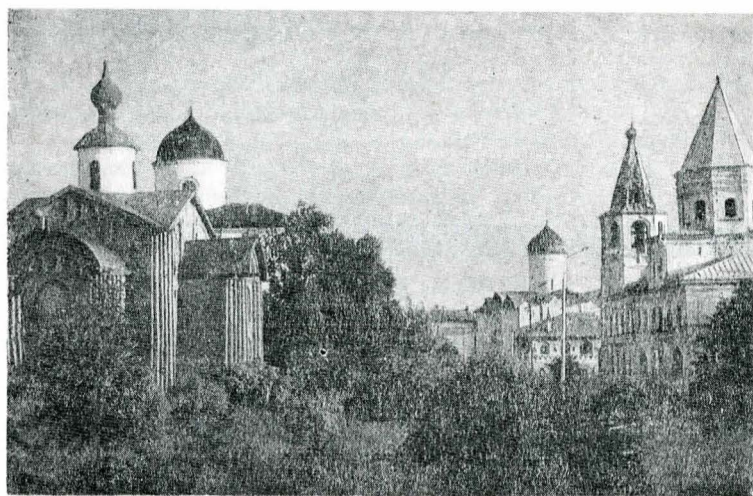


Turnul Kokui (în prim-plan), monument de arhitectură din secolele XV—XVII și Turnul cnejilor, monument de arhitectură din secolul al XV-lea.





Biserica lui Feodor Stratilat (1360—1361).



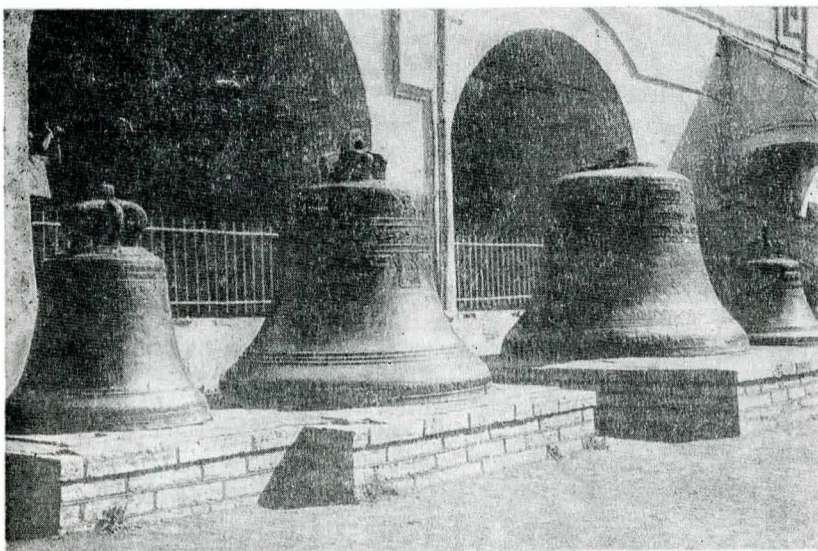
Vedere de ansamblu cu monumentele aflate în perimetrul fostei Curți cneazului Iaroslav.

de apărare. În schimb, interiorul impresionează prin proporții, eleganța coloanelor, frumusețea picturilor, a candelabrelor și ușilor împărătești. În urma lucrărilor de restaurare s-au descoperit numeroase fragmente de pictură datînd din secolele XI—XII. Portalul de apus pe toată suprafața sa are reliefuri redînd scene medievale. Catedrala este astăzi muzeu unde, pe lângă lucrări de pictură din diverse epoci, iconostase, uși împărătești, pot fi văzute numeroase documente și cărți vechi.

Catedrala Sfînta Sofia a avut o clopotniță, construcție separată. Ea cuprindea la sfîrșitul secolului trecut cinci clopote de dimensiuni diferite. Cel mai vechi datează din 1599, iar cel mai nou din 1839. Ele au fost realizate de meșteri din Pscov și Novgorod. Cel mai mare dintre ele, cîntărind 26,5 tone, a fost turnat în 1659, într-o groapă special amenajată chiar în apropierea clopotniței pentru a se evita transportul care ar fi fost deosebit de dificil.

Toate clopotele reprezintă adevărate modele de artă a metalului, avînd forme elegante și fiind decorate cu ornamente și inscripții.

Pe malul drept al râului Volhov se află *Tîrgul*. În centrul lui se întindea *Curtea cneazului Iaroslav cel Înțelept* care, la începutul secolului al XI-lea, a ridicat un palat din lemn. Amplasarea curții cnezale în inima *Tîrgului* dovedește că în lupta pentru centralizarea puterii, împotriva boierilor, Iaroslav s-a sprijinit pe negustori și meseriași. *Tîrgul* era format din peste 1500 de prăvălii fiind socotit cel mai mare din Europa. Dintre construcțiile *Curții lui Iaroslav* se păstrează doar Catedrala Nicolski (1113—1136), ridicată ca o replică la Catedrala Sfînta Sofia din Kremlin. Pe locul fostului Palat Cnezial, țarul Petru I a ridicat un Gostinii Dvor din care mai există o aripă și turnul intrării. Această construcție



Cele cinci clopote ale clopotniței Catedralei Sfînta Sofia.

În cuprinsul Kremlinului se mai găsesc și alte construcții-monumente civile din secolele XVI—XIX, ce adăpostesc, în prezent, „Teatrul de dramă“, „Muzeul de istorie și artă“ etc.

Construcțiile de cult sînt: Biserica lui Serghei Radonejski din secolul al XV-lea, Biserica lui Andrei Stratilat, construită tot în secolul al XV-lea și refăcută în secolul al XVII-lea și Catedrala Sfînta Sofia. Dintre ele o deosebită valoare are aceasta din urmă. Ea a fost construită între anii 1045—1050, la comanda cneazului Vladimir Iaroslavovici de către meșteri novgorodieni și kieveni, fiind cea mai veche construcție din piatră de pe teritoriul R.S.F.S. Ruse. Catedrala Sfînta Sofia a fost ridicată pentru a sublinia importanța și bogăția Novgorodului. În interiorul ei se păstra tezaurul orașului, fiind folosită și ca loc de înmormîntare. În preajma ei s-a dezvoltat una dintre cele mai mari biblioteci a Europei medievale. Catedrala are un număr de șase turlle. Cea centrală măsoară 38 de metri. Inițial, cupolele turllelor erau în maniera bisericilor grecești. Ulterior, forma lor a fost schimbată în stilul rusesc — de chivără. În anul 1408, cupola turllei centrale a fost acoperită cu aramă aurită. Construcția Catedralei nu prezintă un stil unitar, dovada unei îndelungate existențe pe parcursul căreia a suferit numeroase modificări și adăugiri. Masivă, cu o fațadă austeră pe care sînt practicate doar cîteva nișe, Catedrala pare, dacă se face abstracție de turlle, o construcție



Turnul de intrare de la Gostinii Dvor (secolul al XVIII-lea).





Catedrala Sfinta Sofia (1045—1050).

avea menirea să înlocuiască numeroasele magazii-depozite care fiind din lemn luau foc foarte des. De asemenea, de la Petru I, se păstrează o parte din arcadele ce înfrumusețau malul drept al Volhovului, locul de promenadă al orașenilor în secolul al XVIII-lea.

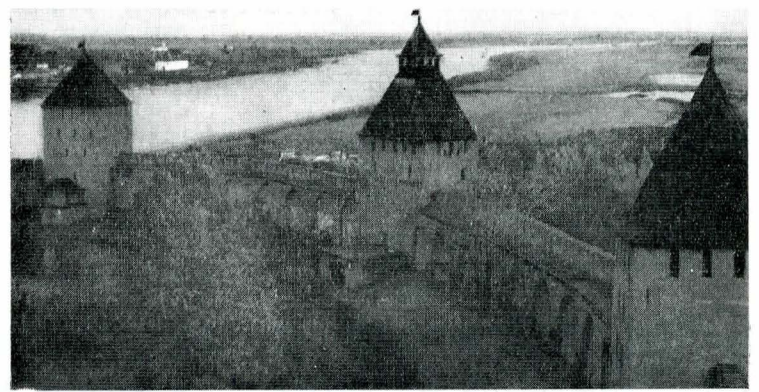
În perimetrul *Tîrgului* mai sînt încă peste 50 de monumente de arhitectură cu caracter de cult. Etapele edificării lor sînt diferite. Uneori împodobirea cu pictură s-a făcut în același timp cu construcția. Alteori, la planul inițial se adăugau noi părți și se picta ulterior. Inițial acoperișurile și cupolele au fost acoperite cu șită. Apoi, cupolele s-au făcut din metal, multe dintre ele, ca o dovadă a bogăției celor ce le patronau, au fost aurite. Stilul arhitectonic este cel specific rusesc cu variante. Diversitatea detaliilor se datorează în primul rînd faptului că în decursul secolelor monumentele au ars de mai multe ori (sînt cazuri de biserică care au ars de 12 și chiar 15 ori), fiind refăcute. La fiecare asemenea operațiune lăcașul suferea modificări. O altă cauză este legată de cei care dădeau banii pentru înălțarea monumentelor. Aceștia erau meșterii constituiți în bresle, cetățenii unor străzi și negustorii, o parte veniți din diverse ținuturi ale Rusiei și chiar din străinătate. Ei impuneau constructorilor preferințele lor. Interesant de menționat că multe din lăcașe, dată fiind mărimea și importanța *Tîrgului*, serveau și unor scopuri laice: în pridvorul unora se permitea vinderea de produse, interiorul altora servea drept loc de întîlnire și de judecată al breslașilor și chiar de locuință și depozit.

Biserica lui Feodor Stratilat a fost construită între 1360—1361. Ea reprezintă un monument tipic novgorodian. Are o singură turlă, o absidă, iar cei patru stâlpi de susținere sînt plasați spre pereții laterali în așa fel încît centrul lăcașului să fie cît mai spațios. Fresca s-a realizat între anii 1360—1370. Turnul clopotniței a fost adăugat în secolul al XVII-lea. Puritatea formelor și armonia proporțiilor conferă monumentului un echilibru și o frumusețe aparte.

Biserica Spasa Preobrajenskaia, construită în 1374, pe strada Iliinaia, reprezintă un alt monument arhitectonic valoros al Novgorodului. Ea a fost pictată într-o singură vară, în 1378, de către Teofan Grecul, pictor care a colaborat cu celebrul Andrei Rubliov la decorarea mai multor monumente ale vechii Rusii. Pe fațada bisericii sînt plasate arce și nișe, de o formă aparte, ce creează o decorație elegantă și originală.

Între 1508—1511, în perimetrul *Curții cnezale*, negustorul moscovit Ivan Sircov a construit biserica Nevestele mironosițe. Aceasta are trei nivele și a slujit în paralel ca lăcaș de cult, depozit (biserica a fost înălțată pe un bec mai vechi) și locuință; la nivelul al doilea erau amenajate camere de locuit pentru Sircov și familia sa.

Pe lângă vechi monumente, Novgorodul, astăzi un puternic centru industrial, capitala regiunii cu nume omonim și o populație de peste 200 000 locuitori, are și o serie de monumente noi. Dintre acestea am dori să prezentăm unul singur. Este vorba de *Monumentul Victoriei*. El a fost inaugurat la 20



O parte din zidurile și turnurile Kremlinului novgorodian.



Monumentul Victoriei.

ianuarie 1974, cu ocazia împlinirii a 30 de ani de la eliberarea orașului de sub ocupația fascistă. Monumentul, ridicat tot pe malul rîului Volhov, aproape de Kremlin, reprezintă un model de modul cum elemente decorative tradiționale pot fi îmbinate cu unele moderne. Pe un parapet, în prim plan, se află o figură alegorică — un călăreț cu o spadă în mînă. În spatele său se înalță un turn de 23,5 m, avînd plasate pe el plăci din bronz cu reliefuri ce redau scene din luptele pentru eliberarea Novgorodului. În vîrfurile turnului, pe un grilaj metalic, sînt figurate o serie de elemente — simbol al orașului: o barcă, un scut, un coif, o lance. Pe o hampă flutură un steag cu „Ordinul Victoriei“.

În încheiere ținem să spunem cîteva cuvinte despre modul cum sînt restaurate și conservate monumentele Novgorodului. În timpul celui de-al doilea război mondial, orașul a fost ocupat de către trupele fasciste. Monumentele au avut enorm de suferit fiind, în bună parte, distruse. Între anii 1950—1970, s-a întreprins o susținută campanie de restaurare a monumentelor pentru readucerea lor la forma pe care au avut-o înainte de război. După 1978, restaurarea monumentelor a fost reluată, într-o formă superioară, în sensul însoțirii lucrărilor de consolidare cu o cercetare minuțioasă pentru cunoașterea formei inițiale a fiecăreia dintre ele, descoperirea și punerea în valoare a elementelor foarte vechi, înlăturarea adaosurilor care le știrbeau din frumusețe. Prin această a doua restaurare, monumentele Novgorodului capătă o nouă strălucire.