

#### Propunere plan subsol

28. pivniță 29. bucătărie 30. spălătorie 31. depozitare lenjerie 32. grup sanitar 33. duș 34. atelier

a afecta arhitectura și decorațiile de valoare. Varianta ideală este aceea în care întreaga clădire este ocupată de aceeași familie, compusă din două-trei generații. Parterul este compus din șase camere reprezentative: dormitoare, birou, salon,

sufragerie și un atelier de lucru. Bucătăria principală se află, conform concepției originale, la subsol, sub sufragerie, și este din nou prevăzută cu monte-charge. Nucleul de la mansardă cuprinde dormitoare, living, bucătărie și o nișă pentru mese. Spațiile cuprinzând baia, bucătăria și nișa de luat masa se află, de data aceasta, la același nivel cu spațiul central circular, diferența de nivel de 50 cm fiind preluată de placa de beton nou turnată, necesară în primul rând pentru protecția valorosului tavan pictat de la parter. Soluția prevede inversarea sensului scării din lemn, de concepție medievală, total nereprezentativă. În acest fel se poate crea și o independență a mansardei, care poate funcționa ca apartament de sine stătător și în a cărui componență intră atelierul de la parter. În această situație, mansarda poate constitui apartamentul unui artist plastic, în care culoarul octogonal oferă posibilitatea expunerii, iar restul parterului funcționează ca apartament de cinci camere cu servicii la subsol. Cele două nuclee pot exista total independent, fără interferențe, sau pot avea legătură prin sufragerie, încăpere care poate fi folosită ocazional în comun.

Spațiile interioare, gândite și inițial pentru o familie din trei generații, depășesc normele actuale, dar problema compartimentării lor nu se poate pune, din cauza unității componenționale a decorației tavanelor, a parchetelor, precum și pentru a nu modifica unitatea concepției originale. Soluția de readaptare a partiului prevăzută de proiectul de restaurare comportă modificări mici, care nu afectează rezistența unei clădiri de aproape un secol vechime.

## LOCUINȚA ARHITECTULUI L.L. LIPIZER ÎN BUCUREȘTI

— RODICA STĂNCIOIU —

Secolul al XIX-lea a însemnat pentru țările române începutul afirmării naționale, racordarea la circuitul civilizației continentale, conturarea bazelor economice ale capitalismului; odată cu dezvoltarea economico-socială, țările române au făcut eforturi de modernizare a suprastructurii bazate atât pe realizările proprii, cât și, în parte, pe asimilarea unor elemente ale culturii din Europa apuseană.

Datorită condițiilor obiective în domeniul arhitecturii, împrumutul nu s-a limitat la preluări stilistice, recurgându-se inițial la importul de arhitecți, pînă cînd aveau să apară primele generații de arhitecți români (întii formați la școlile din străinătate, apoi la facultatea din București).

În a doua jumătate a secolului al XIX-lea, în timpul lui Alexandru Ioan Cuza, se manifestă o arhitectură romantică, atât sub aspectul spectaculos al reședințelor boierești sau al clădirilor publice (în special cu caracter militar), cât și al formelor mai modeste ale caselor micii burghezii din diversele cartiere ale orașului (Sf. Gheorghe, Călărași, Dudești), unde, între anii 1860 și 1870, încep să apară elementele arhitecturii neogotice.

Preluarea arhitecturii romantice dovedește continuarea și aprofundarea contactelor culturale cu Europa centrală ca și cu restul continentului. Caracterul particular al stilului neogotic apare evident în ocuparea amplasamentului, tratarea maselor construite și în decorația realizată echilibrat într-un spirit evident romantic, oarecum anacronică epocii și, în unele cazuri, străină locului.

La mijlocul secolului trecut, în primele grupuri de profesioniști străini, a venit în țară un arhitect mai puțin cunoscut: Ludovic Luigi Lipizer. Originar din Teresopol, Dalmația (teritoriu restrîns pe coasta Mării Adriatice), unde s-a născut în 1825, el s-a stabilit în țara noastră, unde a și murit în 1864, în plină ascensiune creatoare.

În anul 1856, căsătorindu-se cu fiica negustoresei Roșoiaia Caliopi, a rămas definitiv în București, unde în afară de

propria locuință din str. Stelea Spătaru nr. 10 A, a construit și alte câteva clădiri.<sup>1</sup>

Cea mai reprezentativă dintre lucrările sale se află pe str. Dionisie Lupu nr. 46, în vecinătatea Grădinii Icoanei, fiind cunoscută în istoria edilitară a Bucureștiului sub numele de Casa Liebrecht (actuala Casă a Universitarilor), ridicată între 1860—1862. Ea a aparținut fostului concesionar al poștelor și salinelor de pe vremea domnitorului Alexandru Ioan Cuza. După conjurația din 1866, casa a trecut în posesia fostului mareșal al palatului — N. Filipescu.

Clădirea din str. Dionisie Lupu este exemplul tipic cel mai reprezentativ de arhitectură romantică, stil ce s-a caracterizat prin preluarea unor elemente constructive și decorative din arhitecturile medievale, cu precădere din arhitectura gotică de caracter militar.

Fațadele, foarte încărcate, dar bine proporționate, înfățișează toată gama motivelor caracteristice stilului, printre care: ferestre în ogivă, colonete torsionate, firide, traforuri orbe și coronament crenelat.

„Imaginea romantică a acestei construcții relevă calități deosebite în distribuția maselor, golurilor, în compunerea volumelor, în interpretarea detaliilor, în ritmarea componentelor arhitecturale, calități care conferă edificiului o valoare particulară, nu numai prin pitorescul și originalitatea stilistică a elementelor gotice. Totodată se constituie într-un veritabil document despre posibilitățile și limitele romanticismului de factură medievalizantă”<sup>2</sup>.

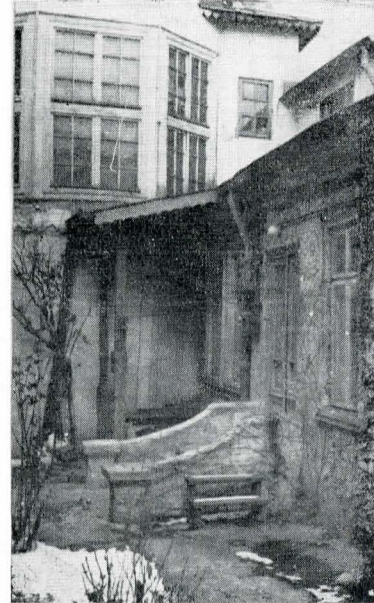
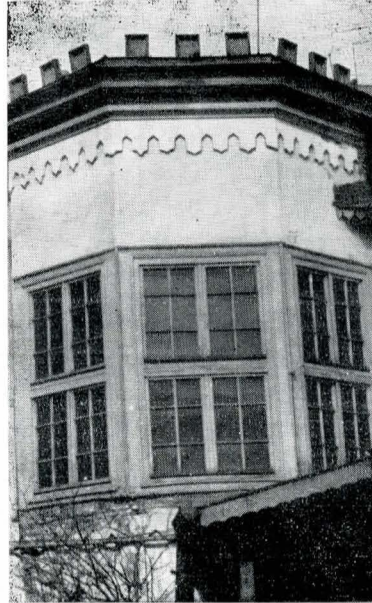
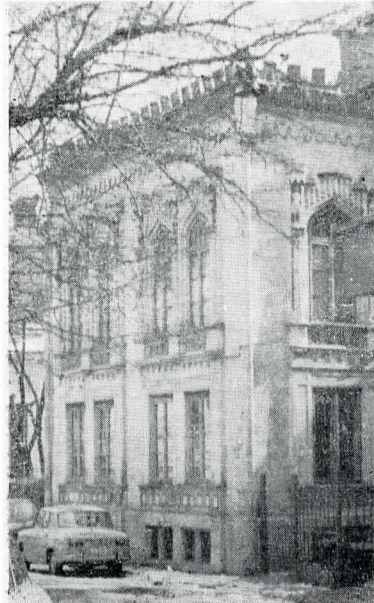
Observatorul Astronomic din Parcul Libertății din București (după unele informații), Cazarma de la Copou, din Iași, casa lui Mihail Maca, din mahalaua Șerban Vodă (culoarea roșie)<sup>3</sup>, casa lui Anastase Psalida din mahalaua Mihai Vodă (culoarea verde)<sup>4</sup>, casa lui Mișa Anastasievici din str. Bărcă-

<sup>1</sup> Din relatările verbale ale foștilor proprietari.

<sup>2</sup> Monica Mărgineanu, *Romantismul în România* (teză de doctorat), Institutul de Arhitectură „Ion Mincu” București, 1979.

<sup>3</sup> Cerere de autorizație din 17 ianuarie 1860, Arhivele Statului.





1. Imobilul din str. Stelea Spătaru nr. 10 A — Fațadă reprezentativă

2. Detaliu cu ornamente specifice stilului romantic

3. Decroș casa scării — Fațadă laterală

4. Legătură corp principal cu corp secundar

nești, mahalaua Șerban Vodă (culoarea roșie) ocol I<sup>5</sup> sînt alte câteva clădiri înălțate de către arhitectul Ludovic Luigi Lipizer.

Un edificiu a cărui arhitectură relevă un vocabular de formă și procedee compoziționale analoage cu cele de la palatul Liebrecht-Filipescu este clădirea din str. Stelea Spătaru nr. 10 A, construită de arhitect ca locuință personală, pe terenul alăturat caselor soacrei sale. Imobilul, inclus în lista monumentelor istorice din R.S. România, la poziția 250, este amplasat în mahalaua Stelea, ce se întindea, după descrierea dată de George Costescu, (*Bucureștii Vechiului Regat*, Editura Universul, București, 1944), „în jurul bisericii cu același nume de către Calea Moșilor și Calea Călărășilor, iar în sus pînă la casa vicontelui de Gramont<sup>6</sup>, de lîngă fostul „foișor de foc“ ars odată cu „casa mică“ ce făcuse multă vreme palat al Ghicu-leștilor și în jos pînă la Cavașii (negustori de căciuli și pălării, de cojoace și opinci) din gura Pieței“.

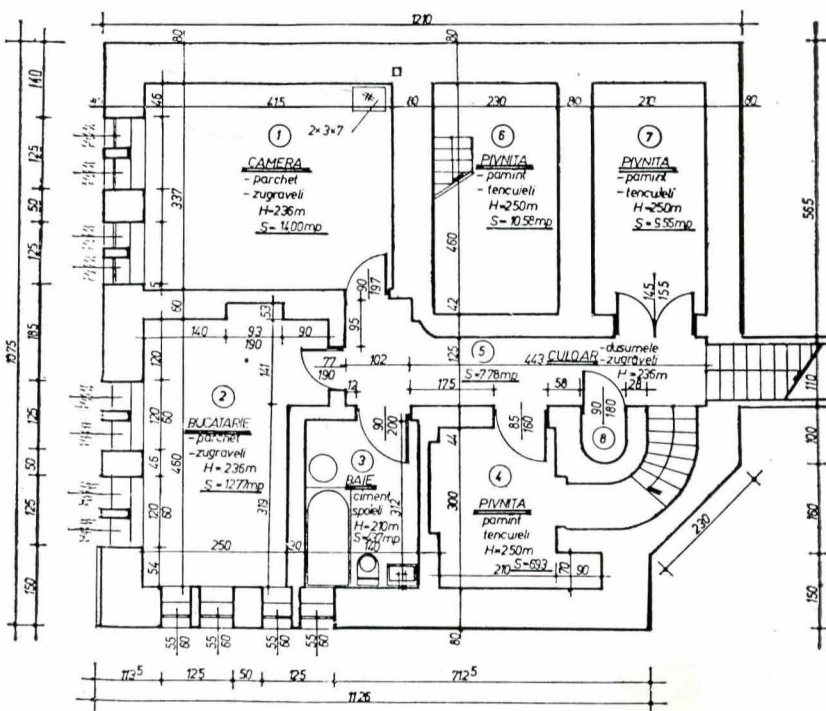
Din „biletul“ către Municipalitatea Capitalei, pentru „îngrădirea cu scînduri locul meu din față ce posedez în Mahalaua Stelea nr. 8, culoarea neagră, pe termen de un an“<sup>7</sup>, se poate deduce că acest imobil a fost construit între această dată și 1864 cînd Lipizer a murit.

Sistemul constructiv este compus din planșee de lemn, pe zidărie portantă de cărămidă subțire, fundații de cărămidă, șarpantă de lemn pe scaune și învelitoare din tablă.

Alcătuît din demisol, parter, etaj și pod, imobilul prezintă o distribuție interioară caracterizată prin prezența, la fiecare cat, a cîte trei camere dispuse pe holul central. Demisolul a avut două încăperi, probabil pentru personalul de serviciu, și cîteva boxe.

Arhitectul și-a conceput proiectul propriei locuințe, fără grupuri sanitare, cu intenția să construiască dependințele într-o clădire alăturată. Aceasta rezultă din dispoziția de plan și din golul de ușă, care există între acesta și corpul B, presupus mai vechi, care fusese inclus în plan cu scopul de a fi folosit drept dependințe, anexe.

Din punct de vedere constructiv, este de remarcant și faptul că arhitectul a eliminat de pe fațadă burlanele necesare pentru scurgerea apei de ploaie, aplicînd o soluție ingenioasă constînd dintr-un jgheab pentru colectarea apelor de pe acoperiș care sînt dirijate în pod, iar de aici, prin burlane îngropate în tencuială, deversate în dren subteran. Un interes deosebit prezintă și maniera de realizare a finisajelor interioare, relevante fiind profilul de la cornișă, executată parțial din lemn, crenelurile din lemn îmbrăcate pe fața posterioară în tablă și soclul de piatră.



5. Plan demisol

Inițial, curtea pare să fi fost pavată cu calupuri mozaicate, iar în grădina din jurul casei erau pomi decorativi și un chioșc în același stil cu clădirea.

Fațadele prezintă o arhitectură în stil romantic, unde compoziția decorativă și expresia fiecărei travei sînt în directă filiație cu corespondentele lor de la casa Liebrecht.

Apar același tip de arc frînt aplatizat, aceeași intenție de „prelungire“ a ferestrelor prin decor cu frize din arcaturi gotice dispuse perimetral la partea superioară și în benzi orizontale la cea inferioară, aceleași colonete — turle între registrele ferestrelor etc. Decorul este mai ajutat decît la casa Liebrecht; colonetele se torsionează, în locul prismelor poligonale fiind amplasate statui, astfel încît deasupra lor coronamentele crenelate devin un fel de mici baldachine ajurate.

Cele nouă statuete așezate pe pedestale, plasate fiecare deasupra unei coloane, atrag în mod deosebit atenția. Ele reprezintă chipurile starostilor breslelor tipografilor, tîmplarilor, pielarilor și zidarilor. Aceste reprezentări de bresle meșteșugărești medievale sînt, după cîte cunoaștem, unicate în București. *Tipograful* ține în mîna stîngă o filă de manuscris înfășurat, în gen papyrus. O haină lungă, cu reverele îmblănite și falduri bogate, îl acoperă pînă la genunchi; mînele hainei sînt largi și au manșete îmblănite. Se observă

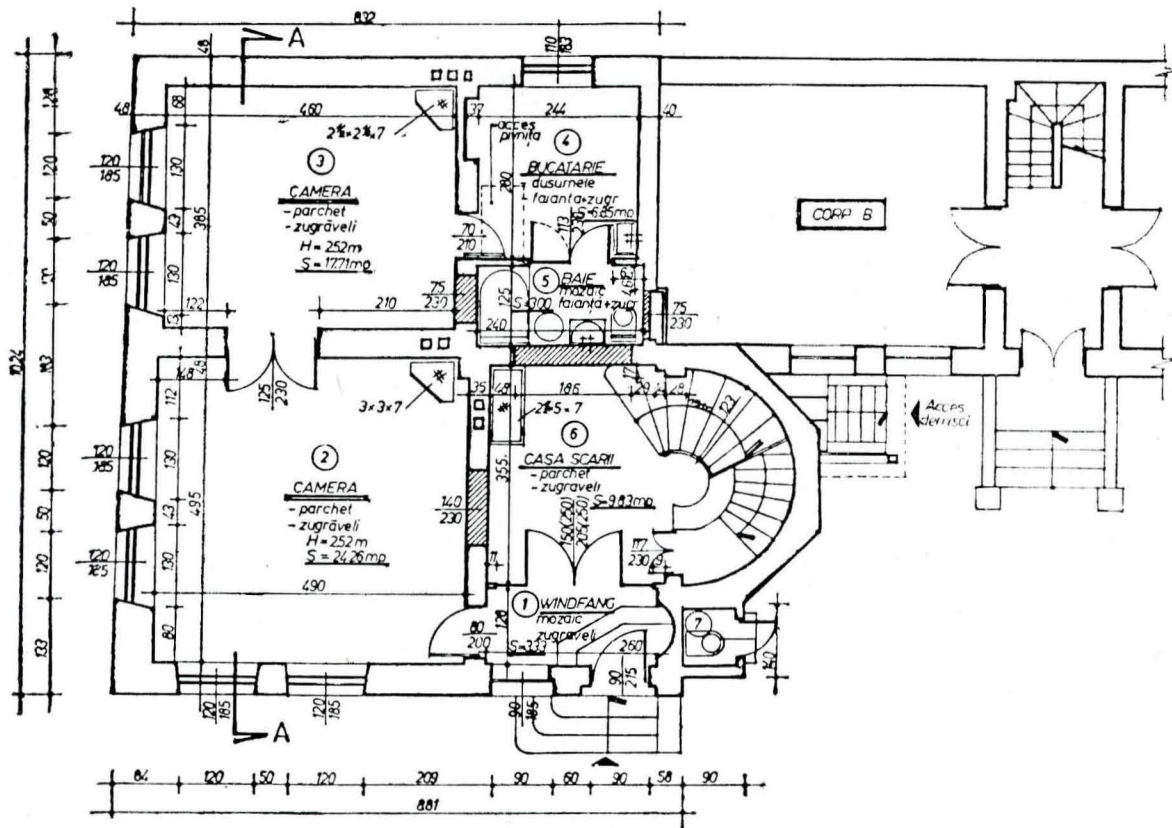
<sup>4</sup> Cerere de autorizație din 10 februarie 1861.

<sup>5</sup> Cerere de autorizație din 21 aprilie 1862.

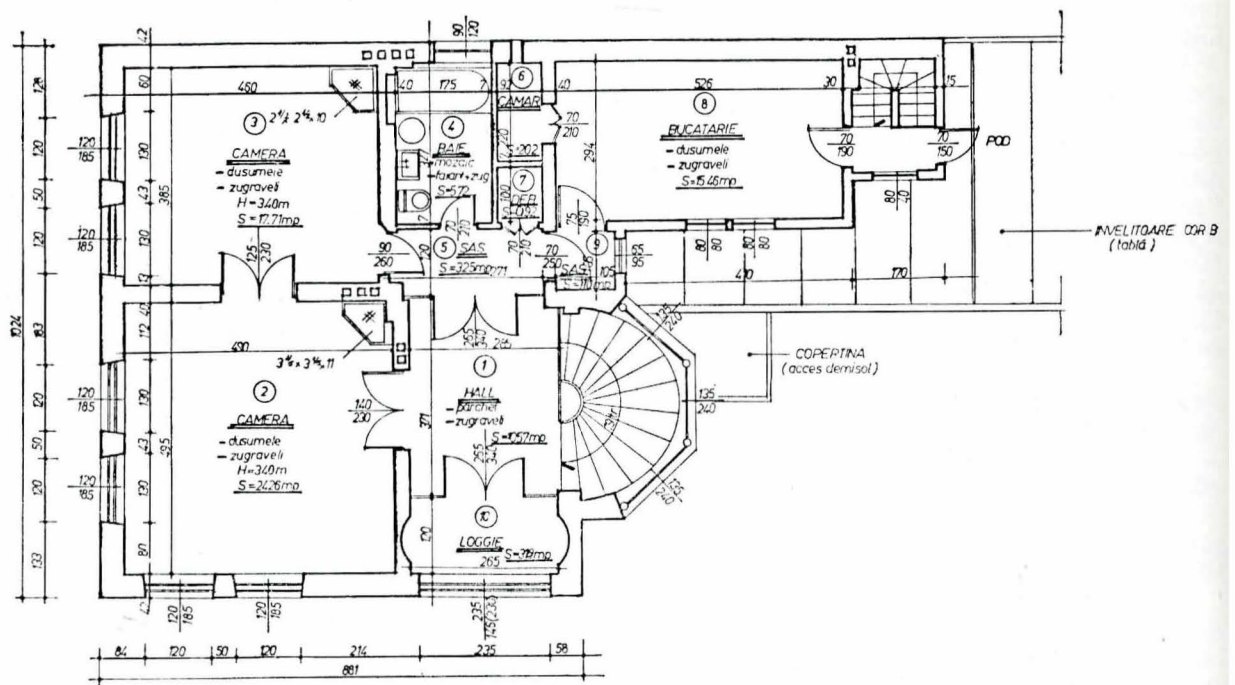
<sup>6</sup> Vicontele de Louis Antoine de Gramont 1795—1852. În 1834 a intrat în armata română cu gradul de colonel. A fost aghiotant domnesc sub domnitorii Alexandru Ghica, Gheorghe Bibescu și Barbu Știrbei. Acesta din urmă l-a ridicat pînă la funcția de mare logofăt.

<sup>7</sup> Cerere de autorizație din 26 martie 1862.





6. Plan parter



7. Plan etaj

bluza închisă pînă la git. *Dulgherul* poartă și el o tocă îmblănită. O cămașă lungă pînă la genunchi se despică în părți; în mîna stîngă ține o unealtă. Pare surprins în momentul cînd se adresa tovarășilor de muncă. *Pielarul* este îmbrăcat cu un gen de salopetă ce-i trece dincolo de genunchi; încălțămîntea lui are garnitură de blană. *Zidarul* se înfățișează ca un tînăr din evul mediu. Părul lung îi acoperă urechile, poartă cămașă cu mîneci suflecate și, peste ea, o îmbrăcămîntă complet diferită de a celorlalți; pare o haină din timpuri recente cu despicături laterale și buzunare.

La interior plafoanele erau luate cu stucaturi, iar ușile au avut elemente decorative din bronz<sup>8</sup>.

Ornamentațiile interioare din ipsos nu mai păstrează urme sau indicii care să facă posibilă refacerea lor, din cauza reparațiilor necorespunzătoare care s-au făcut cu timpul.

Imobilul a beneficiat de o singură reparație capitală în anul 1972, cînd nu s-au prevăzut lucrări pentru conservarea fațadei. Nu s-a intervenit, de asemenea, la parter pentru readucerea lui la starea inițială prin desființarea băii actuale; impropriu amplasată în loggie, baia, datorită calității necores-

punzătoare a instalațiilor și izolațiilor, generează infiltrații în planșeu.

În proiectul actual de restaurare (conceput în cadrul atelierului de proiectare DGDAL) s-a recurs la unele îmbunătățiri din acest punct de vedere, în baza partiului mai funcțional, evitîndu-se spațiile în comun, fără schimbări la structura de rezistență. Astfel se realizează două apartamente a câte două camere (parter și etaj) și o garsonieră la demisol.

S-a prevăzut restaurarea fidelă a fațadelor, precum și conservarea ornamentelor și profilelor distruse în timp, soluțiile definitivîndu-se după efectuarea unor sondaje de cercetare, cu care ocazie se vor stabili și materialele inițial folosite. În acest sens, pentru o mai bună rezistență, s-a propus executarea ornamentațiilor în praf de piatră, în loc de ipsos. Tencuiala exterioară va păstra pe cea de epocă, respectiv aplicîndu-se rețeta cu compoziția var-nisip.

Ferestrele de la parter de pe fațada laterală (spre curte) vor avea completate sprosurile decorative, identice cu cele de pe fațada principală (curte).

Prin realizarea lucrărilor prevăzute de proiect se urmăresc conservarea și utilizarea mai departe, în condiții ameliorate, ale unui monument reprezentativ de la jumătatea secolului al XIX-lea.

<sup>8</sup> Din relatările verbale ale foștilor proprietari