

STABILIREA LISTEI DE MONUMENTE DE ARHITECTURĂ. PROPUNERE DE METODOLOGIE

conf. dr. arh. SANDA VOICULESCU

Procesul de selectare a acelor construcții care, prin semnificația pe care o dețin, pot fi învestite cu statutul de monument de arhitectură constituie o primă etapă esențială în vederea protejării patrimoniului arhitectural. În acest sens au fost elaborate, pentru fiecare județ și municipiu, liste incluzând construcțiile care au calitatea de monument de arhitectură și care, în consecință, sînt supuse unei legislații anumite urmărind protejarea și punerea lor în valoare. Pornind de la ideea că o asemenea listă trebuie să aibă un caracter deschis, aptă de a include atît clădiri a căror valoare a rezultat în urma unor cercetări noi (cum este cazul locuinței domnești de pe strada Soarelui din București care fusese acoperită de un parament fără valoare), cît și construcții aparținînd unor perioade și stiluri mai apropiate epocii noastre, a căror semnificație în deceniile trecute nu a fost recunoscută, se impune, pentru etapa actuală, o revizuire a modalităților de selectare a valorilor arhitecturale.

Reperul principal îl constituie definiția cuprinsă în *Carta internațională asupra conservării și restaurării monumentelor*, aprobată de al II-lea Congres internațional al arhitecților și tehnicienilor de monumente istorice desfășurat la Veneția în 1964: „Noțiunea de monument istoric cuprinde atît creația izolată cît și așezarea urbană sau rurală care aduce mărturia unei civilizații anumite, a unei evoluții semnificative sau a unui eveniment istoric. Ea se extinde nu numai asupra marilor creații ci și asupra operei modeste care au căpătat, cu trecerea timpului, o semnificație culturală”. Definiția, de largă cuprindere, înglobează noțiuni diferite dintre cele cu care se operează curent: monument de arhitectură, arheologic, memorial, centru istoric, ansamblu sau așezare istorică. Trecerea de la definiția cu caracter general la o atitudine operativă într-un caz particular, cel al monumentelor de arhitectură, în vederea selectării valorice a acestora, implică o analiză nuanțată, bazată pe un sistem de criterii cu aplicabilitate practică asupra unor cazuri concrete.

Termenul de monument include noțiunea de amintire și este aplicabil la „*tot ceea ce se configurează istoric ca mărturie vie a trecutului*”¹. Monumentul de arhitectură este un fapt istoric, categorie în care se înscriu „*evenimente, procese și produsele lor în domeniul vieții sociale*”² calificate drept istorice prin „*semnificația pe care o au faptele date pentru dezvoltarea socială*”³. Nu orice construcție a trecutului poate deci fi învestită cu calitatea de monument de arhitectură. Monumentul de arhitectură este acea construcție irepetabilă care deține

o valoare de semnificație pentru istoria arhitecturii unei așezări, regiuni, țări sau a unei zone geografice mai ample.

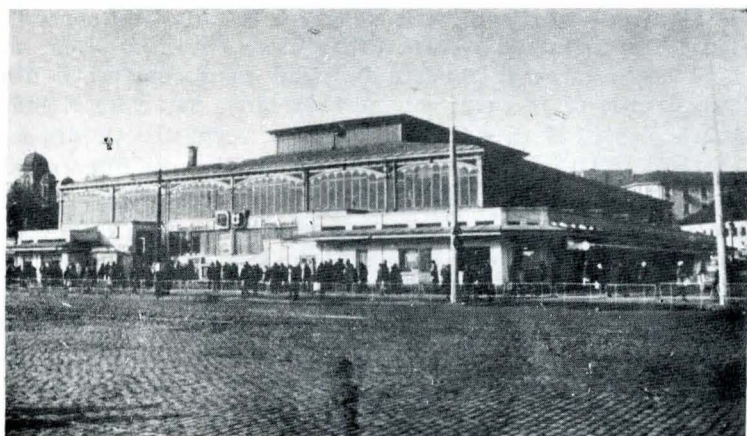
Pentru selectarea, din suma construcțiilor existente, a celor care, prin semnificația pe care o dețin, pot fi învestite cu calitatea de monument de arhitectură, o primă treaptă necesară este aceea a stabilirii unor criterii menite să asigure o cît mai mare obiectivizare a unui proces cu un însemnat conținut subiectiv. Aceste criterii rezultă concomitent din aprecierea valorică a obiectului arhitectural, cu referire la fiecare dintre componentele sale majore: construcție, funcțiune, expresivitate. Produsul selecției întreprinse pe aceste criterii este monumentul de arhitectură care, incluzînd valoare informațională și estetică, este semnificativ pentru creația unei anumite civilizații. Unilateralizarea oricăruia dintre posibilele criterii poate deveni limitativă, simplificatoare și generatoare de erori. Utilizarea strictă a criteriului vechimii unei construcții nu mai poate fi edificatoare, ridicînd întrebarea privind momentul pînă la care construcțiile pot fi socotite monumente de arhitectură. Apare astfel riscul ca, de pildă, exemplare remarcabile de clădiri aparținînd secolului nostru să nu fie acceptate pentru lista monumentelor de arhitectură, citînd în acest sens numai exemple notorii ca cele datorate unor mari personalități de talia unui Duiliu Marcu, Horia Creangă sau G. M. Cantacuzino. În aceeași situație s-ar afla și unele construcții relativ recente dar care sînt semnificative prin anumite rezolvări constructive (primele clădiri cu structură de metal) sau prin tipul de program (clădiri industriale, gări, școli etc.). Dacă abordăm problema la nivelul așezărilor, complexitatea este și mai evidentă. Există așezări, printre care se numără și Bucureștiul, a căror evoluție specifică a condus la păstrarea unui număr limitat de construcții aparținînd epocii feudale, fiind caracterizate, în schimb, prin prezența a numeroase exemplare valoroase de arhitectură ridicate după anul 1850. Unilateralizarea criteriului vechimii ar acționa, și în acest caz, în direcția unei înțelegeri limitate a valorilor trecutului proprii unei anumite așezări.

În fața unor probleme de complexitate comparabilă, studiul de delimitare a centrului istoric al municipiului București, elaborat de catedrele de istoria și teoria arhitecturii și cea de sistematizare din Institutul de arhitectură „Ion Mincu”⁴, a fost abordat pe baza metodei multicriteriale. Această metodă constă în stabilirea criteriilor care definesc calitatea de zonă sau centru istoric, cuantificarea acestora și determinarea, în teritoriul urban, a ariilor în care acționează. Cen-

¹ Paolo Portoghesi, *Dizionario Enciclopedico di Architettura e urbanistica*, Roma, 1969, vol. IV, p. 130.

²⁻³ Adam Schaff, *Istorie și adevăr*, București, Ed. politică, 1982, p. 268.

⁴ Cristea Doina, Popescu-Criveanu Șerban, Sandu Alexandru, Voiculescu Sanda, *Studiul de delimitare a zonei istorice a orașului București*, în „Arhitectura”, 6/1976.



Prime experiențe în domeniul structurilor metalice: hala Unirii



Prime experiențe în domeniul betonului armat: blocul „Imobiliara” cu pasajul Victoria de pe Calea Victoriei

trul și zona istorică rezultă din selectarea acelor arii construite asupra cărora acționează simultan un anumit număr de criterii din cele apreciate ca fiind definitorii (istorice, arhitecturale, urbanistice și memoriale).

Metoda multicriterială pe care o propunem în prezenta lucrare se poate dovedi eficientă și în cazul fiecărei construcții în parte, asigurând o anumită obiectivitate și rigoare științifică în selectarea monumentelor de arhitectură. Pornind de la criteriile majore care definesc valoarea de semnificație a unei clădiri și deci calitatea acesteia de monument de arhitectură — criterii istorice, arhitecturale, urbanistice și afective — metoda multicriterială urmărește surprinderea modului și a ponderii cu care aceste criterii acționează în fiecare din cazurile particulare.

CRITERIILE ISTORICE au un caracter obiectiv și se referă la vechimea construcțiilor. Valoarea unei construcții este sporită în măsura în care vechimea ei este mai mare și, în consecință, este necesară o ierarhizare pe trepte corespunzătoare unor etape istorice importante (antichitate, ev mediu, epocă modernă, contemporană). În aprecierea unei construcții din punct de vedere istoric trebuie avută în vedere și eventuala apartenență la o anumită etapă istorică pentru care informațiile nu sînt suficiente (cum ar fi, de pildă, epoca prefeudală sau sec. XV în Țara Românească), în care caz, valoarea istorică a construcției respective este mai mare.

CRITERIILE ARHITECTURALE urmăresc aprecierea unei construcții independent de vechimea ei, prin depistarea valorii fiecăreia dintre componentele arhitecturii, întrucît oricare dintre aceste componente poate fi semnificativă pentru creația unei epoci.

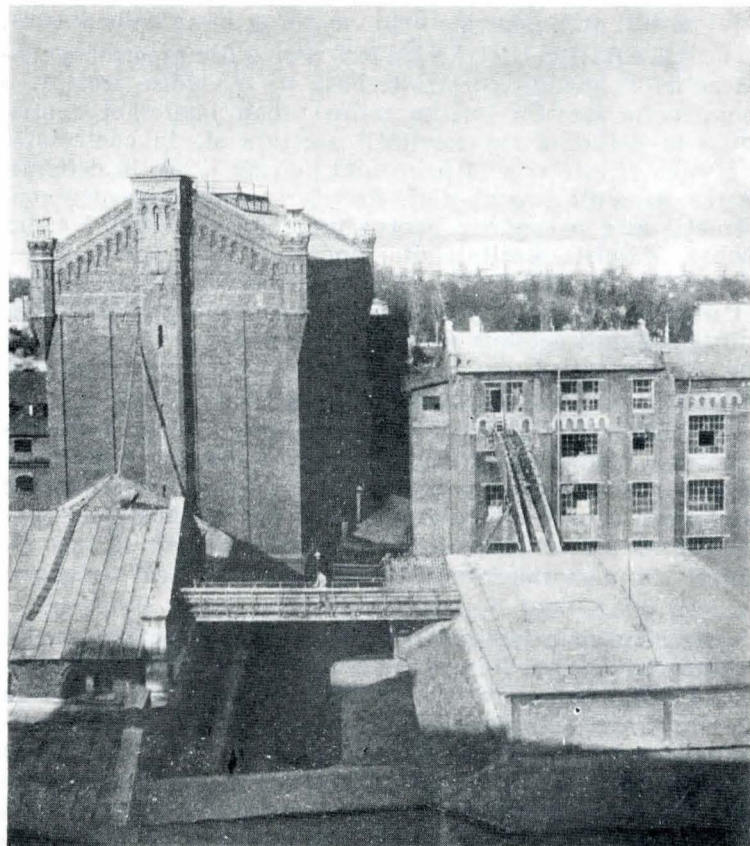
Sistemul constructiv oferă informații privind nivelul tehnicii și al științei construcțiilor pentru o anumită epocă. Din acest punct de vedere, alături de construcții acoperite cu bolți

gotice, de mare semnificație pot fi și structurile din metal ale secolului al XIX-lea (hala Unirii din București, Podul Minciunilor din Sibiu, pasajul Vulturul Negru din Oradea) sau primele experiențe în domeniul betonului armat (hotelul Athénée Palace, blocul „Imobiliara” cu pasajul Victoria din București).

Funcțiunea construcției, ca materializare a unui anumit program de arhitectură, reflectă comanda socială a epocii avînd, în consecință, o importantă valoare informațională. Pentru a putea crea o imagine completă a arhitecturii unei anumite epoci sînt necesare cunoașterea și păstrarea unor exemplare din fiecare program caracteristic. Pentru tipologia locuințelor sînt caracteristice atît construcțiile rurale cît și formele de locuire urbană, nuanțate pentru fiecare treaptă socială. De incontestabilă semnificație sînt anumite programe speciale: clădiri industriale (hala neogotică din incinta fabricii de ulei Muntenia — fosta moară Asan, centrala telefonică de pe bd. Dacia), proiecte tip (școlile lui George Mandrea), programe științifice și culturale (Observatorul astronomic, Muzeul „Grigore Antipa”) etc.

Compoziția spațiilor, element definitoriu al arhitecturii, face parte nemijlocită din aprecierea valorică a unei construcții. Rezolvările spațiale excepționale, caracteristice unei anumite epoci sau unui anumit stil, sporesc valoarea construcției respective. Este cazul structurării spațiilor interioare ale fostei case Asan din P-ța Cosmonauților în București, al parterului imobilului de pe str. Lipscani nr. 20 sau al restaurantului hotelului Carpați din Brașov (făcînd abstracție de decorația interioară aplicată ulterior).

Plastica arhitecturală permite ierarhizarea valorică prin aprecierea măsurii în care compoziția volumelor și decorul arhitectural sînt coerente și semnificative pentru un anumit stil sau curent, independent de amplasarea în timp. Pe baza acestui criteriu sînt introduse în atenție, alături de monumente feudale notorii, și construcții mai apropiate de epoca noastră: clădirea în stil Secession de mare acuratețe din incinta Muzeului Medrea (str. G-ral Budișteanu), biserica Sf. Anton



Construcții industriale din secolul al XIX-lea: fosta Moară Asan

din str. Magnoliei (în cartierul Colentina), concepută în spirit Art Déco sau exemplarele remarcabile de arhitectură modernă elaborate de Duiliu Marcu (clădirea Comitetului de stat al planificării de pe Calea Victoriei) și Horia Creangă (blocul din bd. N. Bălcescu nr. 35, blocul Patria).



Proiecte tip în secolul al XIX-lea: una dintre școlile proiectate de George Mandrea

Decorația interioară poate fi, la rândul ei, utilizată drept criteriu de definire valorică a unei construcții, în măsura în care este semnificativă pentru un anumit stil sau cuprinde elemente (picturi, sculpturi) de valoare deosebită. Asemenea decorații interioare pot fi de mare prețiozitate (cum este cazul rotondei de la parterul imobilului de pe str. Lipscani nr. 20), pot caracteriza un curent în arhitectură, (așa cum se întâmplă în cazul farmaciei de la parterul blocului din Bd. N. Bălcescu nr. 35 a cărei decorație, împreună cu mobilierul, ilustrează moda cubistă a anilor '30), sau pot fi interesante prin caracterul lor insolit.

La întregul grup de criterii arhitecturale este necesară aplicarea unor corective rezultate din raritatea construcțiilor (unice, foarte rare), sau din calitatea de primă operă dintr-un șir (de exemplu, prima construcție de beton armat, primul teatru, prima operă a unui creator de mare valoare etc.).

CRITERIILE URBANISTICE derivă din raportarea construcției la mediul construit. Față de o clădire izolată, o construcție înscrisă într-un cadru urban interesant contribuie la definirea expresivității acestuia și, în consecință, valoarea ei este sporită prin rolul pe care îl are în determinarea imaginii ansamblului. Protejarea unei asemenea construcții este o condiție pentru protejarea întregului cadru urban. Valorile rezultate din raportarea la un cadru urban deosebit pot fi ierarhizate în funcție de poziția pe care o ocupă clădirea respectivă: în frontul unei străzi, participând la definirea imaginii acesteia (cum este cazul construcțiilor de pe bd. Ana Ipătescu), sau într-o poziție excepțională (Academia Militară, construcție dominantă a spațiului urban).

CRITERIILE AFECTIVE marchează valoarea memorială sau simbolică pe care o deține o anumită construcție pentru comunitatea umană respectivă, fie că este vorba de stabilirea unei relații între construcție și anumite evenimente sau personalități, fie de o prezență construită care s-a înscris în memoria colectivă.

Aplicând metoda multicriterială pentru selectarea acelor construcții care pot fi învestite cu statutul de monument istoric, o primă fază o constituie evidențierea măsurii în care, în fiecare dintre cazurile studiate, sînt prezente valorile rezultate din criteriile de mai sus. Spre a deveni operative, aceste criterii trebuie traduse într-un sistem de punctaj ponderat în funcție de importanța care revine fiecăruia dintre criterii în definirea calității de monument a unei construcții. Din aprecierea valorică a unei construcții supuse studiului rezultă, prin însumare, un anumit punctaj care cuantifică acțiunea, mai intensă sau mai puțin intensă, a criteriilor și subcriteriilor, calitatea de monument implicînd atingerea unei anumite trepte cantitative. Problema esențială o constituie stabilirea ponderii fiecăruia dintre criterii și a treptei de la care o construcție poate fi apreciată ca monument, proces subiectiv care necesită studii prealabile, testări pe baza unor exem-

ple al căror statut este cert, adaptare la situațiile concrete ale fiecărei regiuni și așezări. Criteriul vechimii, de pildă, nu poate deține aceeași pondere în cazul unor construcții din Transilvania ca în cazul celor din Moldova sau Țara Românească: pentru București sau Tirgoviște, o construcție din secolul al XVIII-lea are altă semnificație decît o alta din aceeași epocă pentru orașul Sibiu. Din specificul așezărilor rezultă, în consecință, aplicarea nuanțată a metodei multicriteriale pe baza unui punctaj diferențiat de la caz la caz.

Ca o ipoteză preliminară, pentru exemplificarea printr-un studiu de caz, cel al unor construcții din orașul București, și pornind de la un sistem de punctaj susceptibil de îmbunătățiri, metoda multicriterială poate conduce la anumite rezultate semnificative.

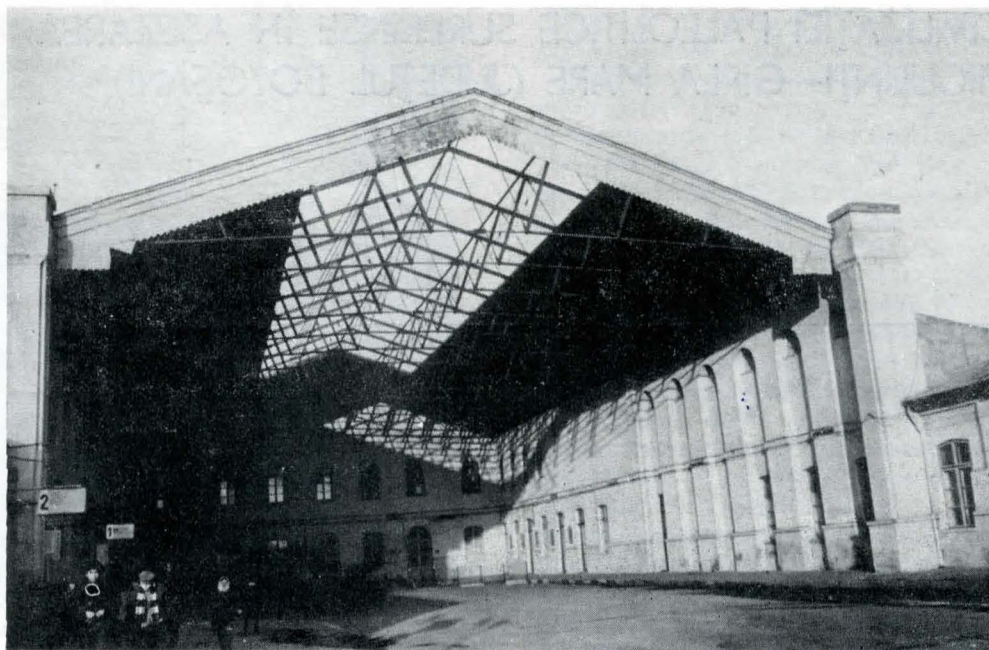
Pornind deci de la un sistem de criterii apt de a fi aplicat pentru orice localitate, punctajul propus în acest caz particular al orașului București este următorul:



Casa Asan din Piața Cosmonauților construită de I. D. Berindei

A. CRITERII ISTORICE (punctaj maxim 16 p.)			
1. Vechimea construcției —	antichitate		14 p.
	— epoca feudală		10 p.
	— epoca modernă (1850—1918)		6 p.
	— epoca contemporană (1918—1944)		3 p.
	— epoca contemporană (1944—)		1 p.
2. Apartenența la o perioadă cu puține informații privind arhitectura țării, regiunii sau așezării			2 p.
B. CRITERII ARHITECTURALE (punctaj maxim 18 p.)			
1. valoarea sistemului constructiv	mare		2 p.
	medie		1 p.
2. valoarea funcțională	mare		2 p.
	medie		1 p.
3. valoarea compoziției spațiilor	mare		3 p.
	medie		2 p.
4. valoarea plasticii arhitecturale	mare		4 p.
	medie		2 p.
5. valoarea decorației interioare	mare		3 p.
	medie		2 p.
6. raritatea în cadrul tipologiei	unicat		2 p.
	rară		1 p.
7. calitatea de primă operă dintr-o serie			2 p.
C. CRITERII URBANISTICE (punctaj maxim 4 puncte)			
1. apartenența la un cadru urban valoros			2 p.
2. poziție excepțională într-un cadru urban valoros			4 p.
D. CRITERII AFECTIVE (punctaj maxim 2 p.)			
	valoare memorială sau simbolică		2 p.
	Punctaj total posibil		40 p.

Pe baza acestor criterii, exemplele alese pentru analiză — biserică Stavropoleos, clădirea din str. Lipscani 20, gara Fila-



Prima gară a Bucureștiului: gara Filaret

ret și blocul din bd. Bălcescu nr. 35 — cumulează următorul punctaj:

criterii	Biserica Stavropoleos	Clădirea din strada Lipscani 20	Gara Filaret	Blocul din N. Bălcescu nr. 35
A. 1	10	6	6	3
2	—	—	—	—
B. 1	1	2	2	—
2	2	1	2	2
3	3	3	2	2
4	4	2	2	4
5	3	3	—	2
6	1	1	2	—
7	—	—	2	—
C. 1	—	2	—	2
2	4	—	—	—
D.	2	—	2	—
Punctaj total	30	20	20	15

La un anumit punctaj-limită cumulat, care semnifică prezența unui anumit număr de criterii valorice, se poate stabili treapta care conferă construcției calitatea de monument de arhitectură. Dacă de pildă, pentru construcțiile din București, această treaptă se situează la nivelul de 15 puncte, blocul din Bd. N. Bălcescu nr. 35, construit de arhitectul Horia Creangă, se înscrie în categoria monumentelor de arhitectură.

Stabilirea treptei precum și a ponderii punctajului pentru fiecare criteriu în parte implică însă un studiu atent, bazat pe o analiză statistică, întreprins asupra unui mare număr de cazuri.

Metoda propusă, aptă de a fi perfecționată, poate constitui un instrument de lucru care, completând alte procedee folosite curent, permite o anumită obiectivizare a procesului, delicat și complex, de selectare a acelor construcții a căror valoare de semnificație le definește ca monumente de arhitectură.



Clădire din str. Lipscani nr. 20