

tează de la zidirea bisericii dar care, cu siguranță, a fost executată abia în secolul al XVII-lea, mai vechi fiind însă icoanele împărătești între care cea a Maicii Domnului a fost reparată în anul 1791 de către zugravul Ioan.

Este de la sine înțeles că toate cele arătate pînă aici s-au constituit în temeinice argumente pentru a face toate cele de trebuință pentru ca micul edificiu să fie salvat. Cu ocazia cercetărilor, la toate cele știute dinainte s-a mai adăugat și prețioasa descoperire a unui fragment de frescă, atribuit verosimil secolului al XVIII-lea, fragment păstrat deasupra tavanelor pridvorului de lemn care, pentru pregătirea înălțării edificiului, a fost temporar suprimat.

Nu vom stăruia aici asupra modului în care au fost proiectate și realizate ridicarea și consolidarea monumentului, întrucît despre aceasta vorbesc articolele semnate de cei care

au participat la spectaculoasa lucrare în calitate de autori de proiecte și conducători de șantier. Azi cînd vechea ctitorie a lui Neagoe Basarab și a doamnei Despina se află cu 5,20 m deasupra fostelor sale fundații, azi cînd în jurul său întregul ostrov este replantat, fiind pregătit pentru o nouă viață, se poate spune că lucrarea săvîrșită aici a fost una dintre cele mai curajoase din cîte se cunosc în domeniul restaurărilor de monumente. Ne explicăm de ce, în noiembrie 1981, cînd actualul director al Centrului Internațional de Conservare și Restaurare de la Roma (ICCROM), profesorul Cevat Erder, a vizitat șantierul de la Ostrov, nu au fost drămuite elogiile și căldura pentru autorii lucrării. Un fapt este sigur. În hronicul restaurărilor din țara noastră salvarea bisericii schitului Ostrov de la Călimănești se situează în rîndul evenimentelor de referință atît prin semnificația culturală cît și prin valoarea științifică a experienței dobîndite.

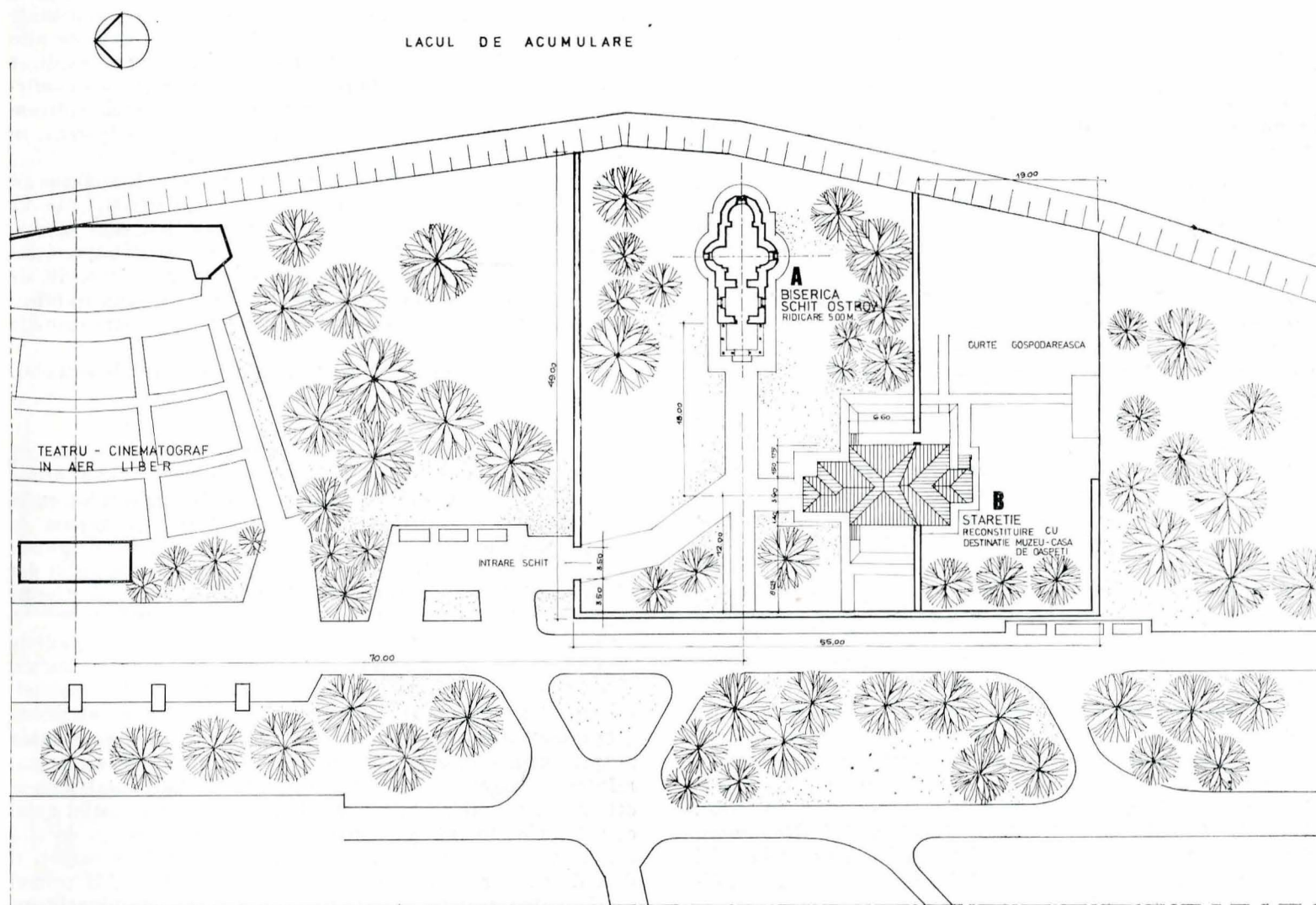
## MONUMENTUL DE PE INSULA OSTROV. CERCETĂRI DE ARHITECTURĂ

ARH. AUREL TEODORESCU

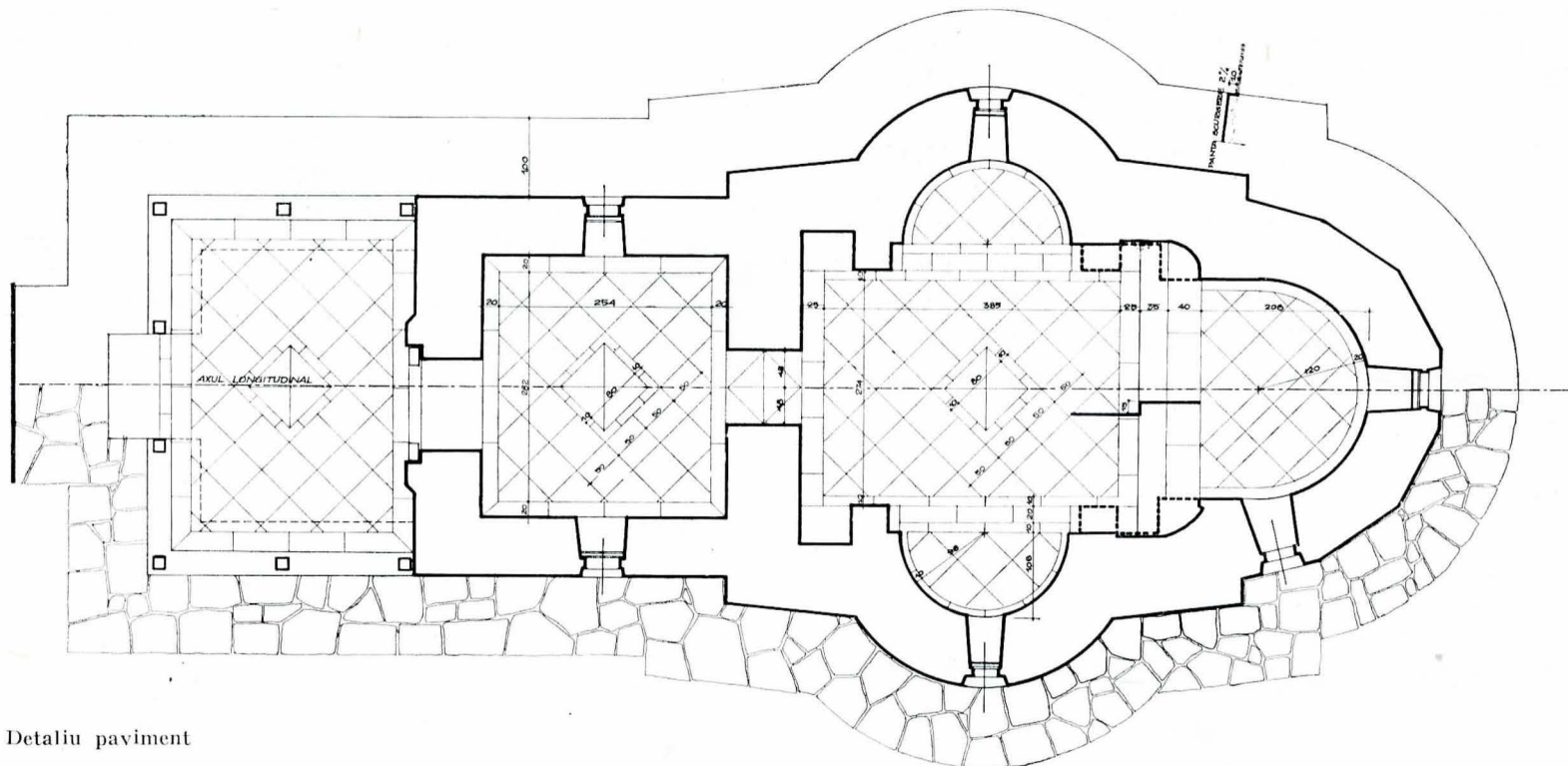
Realizarea Hidrocentralei de la Călimănești a impus modificări importante ce vor conduce, în final, la schimbarea în mare măsură chiar a caracterului zonei înconjurătoare. Astfel, insula Ostrov, unul din elementele de „cadru“ ce contribuie la realizarea specificului zonei a trebuit să suporte

o înălțare a nivelului general al terenului cu 5,00 m, reducîndu-și cu aproape un hectar suprafața. Proiectele întocmite pentru operațiunile de ansamblu, atît în ceea ce privește insula dar și drumurile de acces, calea ferată, orașul chiar, au prevăzut — cu toate modificările impuse — păstrarea acelor

Plan de ansamblu, propunere







Detaliu paviment

elemente care erau cu totul specifice Călimăneștilor. Printre acestea, vechiul schit de pe insulă a format un obiectiv care a concentrat atenția.

După unele date, biserica schitului este o ctitorie a lui Neagoe Basarab și a Despinei Doamna, datînd din anul 1521.

Data exactă a întemeierii acestui schit nu este însă cunoscută, pentru că edificiul construit în anul 1521 reprezintă în realitate o refacere. Unele documente atestă că pe această insulă, între anii 1295—1310, s-ar fi construit o biserică pentru schit, înzestrat cu moșii încă din timpul domnitorului Radu I (1371—1383) și Dan I (1383—1386).

Între anii 1475—1488 este distrusă de armatele turcești și ungurești.

În anul 1500 este refăcută de Radu cel Mare apărînd în documentele vremii sub denumirea de Mănăstirea Ostrov și cu un hram nou. După 20 de ani este reconstruită de Despina Doamna, soția lui Neagoe Basarab; nu se cunosc motivele acestei reconstrucții.

După moartea lui Neagoe Basarab, doamna Despina se călugărește aici. De asemenea, tot aici se va călugări, ceva mai târziu, și mama lui Mihai Viteazul.

Datorită faptului că era ctitorie domnească, Mănăstirea Ostrov a fost înzestrată și dăruită cu moșii de mulți dintre marii voievozi. De asemenea, a fost vizitată de personalități și călători străini, dintre care Paul de Alep i-a lăsat o frumoasă descriere; aceasta dovedește că era socotită în vremea respectivă ca unul din frumoasele și reprezentativele noastre monumente din Țara Românească.

Ca mai toate mănăstirile, a fost înconjurată de chilii care, în decursul timpului, au fost dărîmate. Dintre chiliile ce se aflau în jurul bisericii, înainte de începerea lucrărilor, cele mai vechi erau cele aflate pe latura de răsărit; construite din bolovani de piatră de rîu, avînd contraforți pe latura de est. Săpăturile arheologice, executate cu ocazia lucrărilor, au scos la iveală o serie de ziduri, care arată că latura de nord a incintei era închisă de chilii cu fundații puternice; pe baza săpăturilor s-a identificat și locul intrării în incintă, intrare care se afla tot pe zidul de nord și se realiza prin arcada unui turn, judecînd după dimensiunile și forma zidurilor.

Construită din zidărie mixtă, bolovani de rîu în alternanță cu cărămidă arsă, pe un plan treflat, biserica nu este de mari dimensiuni. Un mic pronaos, pe peretele căruia se află zugrăviți Neagoe Basarab și Despina Doamna ținînd în mîini, biserița, înconjurați de Teodosie, fiul lor, și de Ruxandra, fiica cea mai mică. Naosul este întregit de o turlă de mici dimensiuni, dar care conferă spațiului interior monumentalitate cu toată modestia dimensionării.

Construcția actuală are un pridvor din lemn, dar care este cu siguranță o variantă mai recentă ce a suferit multe modificări. Astfel, un relevu al Catedrei de istoria arhitecturii din Institutul de arhitectură îl reprezintă cu un parapet din lemn, deși azi parapetul este din zidărie de piatră rostuită. Pictura votivă de pe peretele de vest ne oferă o altă variantă: aici pridvorul este figurat integral din zidărie de cărămidă, avînd cîte două arce pe fațadele laterale și probabil alte trei în fațada cu intrarea.

Ipoteza, ce se emitea în perioada premergătoare începerii lucrărilor după care pridvorul ar fi avut o lățime mai mare decît pronaosul, cum dealtfel se întîlnește la o serie de alte monumente din secolul al XVI-lea și care ar fi explicat îngroșările de zidărie aflate pe zidurile laterale, nu s-a confirmat. Săpăturile ce s-au făcut cu ocazia lucrărilor de ridicare nu au descoperit fundații care să confirme această ipoteză, în zona pridvorului.

Proiectul de arhitectură ce a fost întocmit, bazîndu-se pe avizul Consiliului Culturii și Educației Socialiste, din 27 noiembrie 1979, în care se cerea „salvarea Schitului Ostrov-Călimănești, a stăreției și a incintei”, precum și pe elementele generale ale planului de sistematizare a insulei, întocmit de I.S.L.G.C. — șef de proiect, ing. Florin Teodosiu, stabilea:

- a) incinta ce va înconjura biserița și componentele acesteia;
- b) lucrările ce se vor executa pentru ridicarea biseriței.

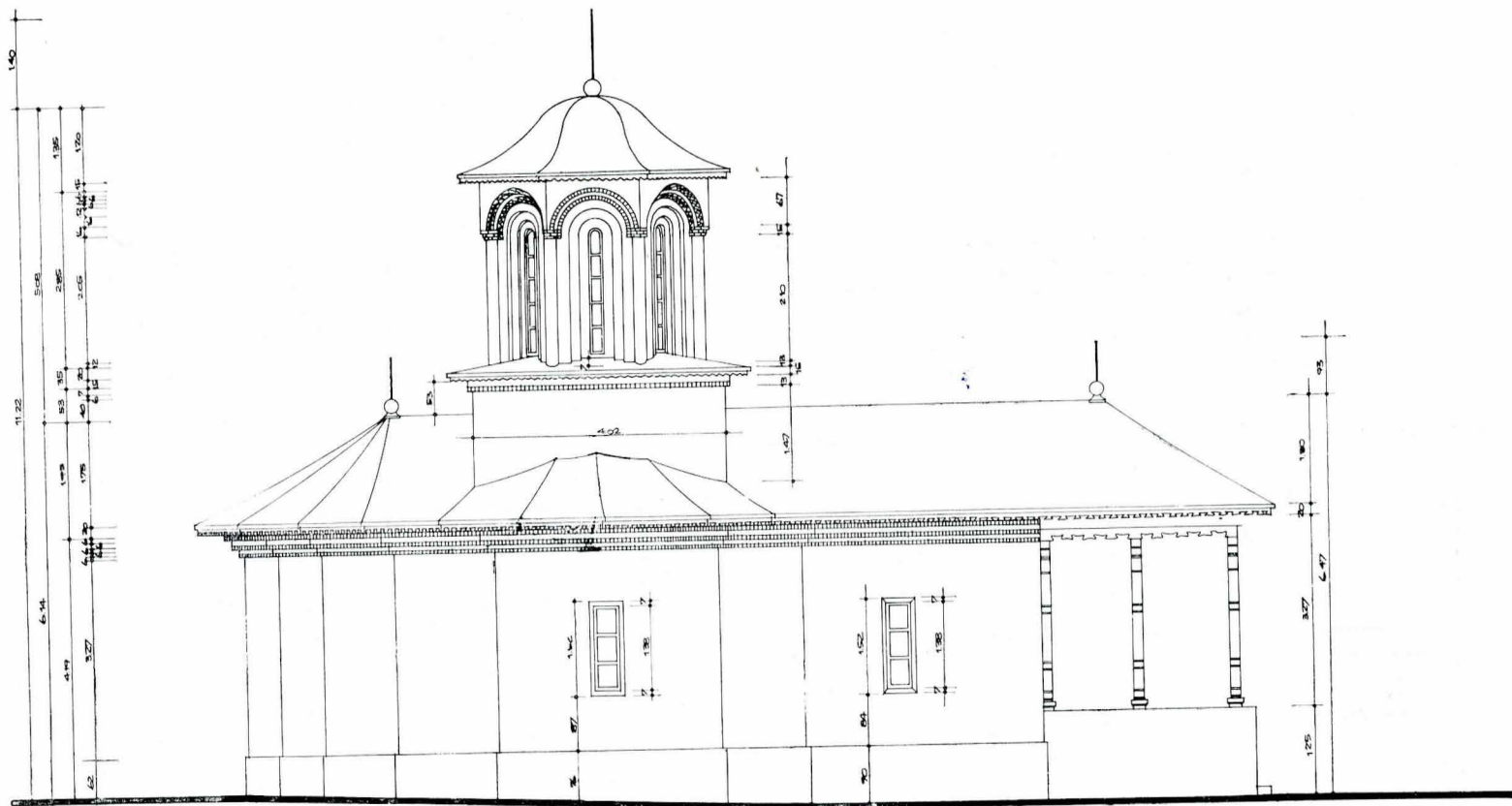
\*

\* \* \*

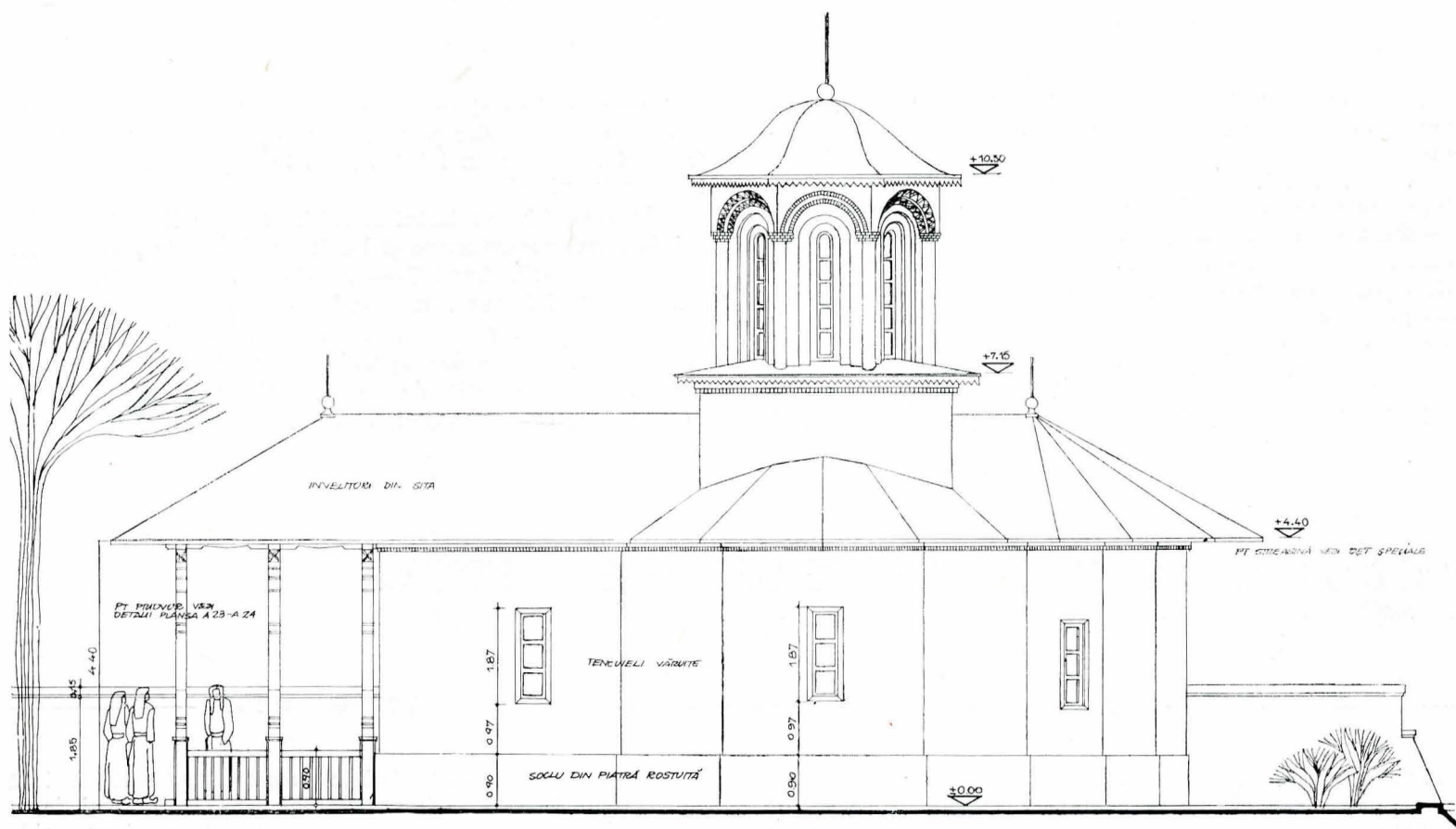
a) Planul de sistematizare al insulei stabilește o incintă cu dimensiunile de 49.00×55.00 m, divizată într-o primă zonă de punere în valoare a monumentului și o mică curte gospodărească în directă legătură cu stăreția și impusă de necesitățile de administrare și întreținere a monumentului; după lucrările de ridicare, monumentul va folosi cultului dar și circuitului turistic din zonă, figurînd pe lista obiectivelor vizitabile.

Proiectul prevede refacerea zidului de incintă cu o înălțime de 1.85 m, zid executat din piatră de rîu. Se accede în incintă printr-o intrare laterală dispusă pe latura de nord a incintei, conform specificului intrărilor mănăstirești din prima jumătate a secolului al XVI-lea, permițînd o imagine de ansamblu asupra monumentului. Se prevede în proiect, de asemenea, refacerea stăreției pe amplasamentul actual, păstrîndu-se caracterul actual al ansamblului și închizîndu-se astfel zidul ce determină incinta gospodărească. Stăreția a fost proiectată astfel încît să poată servi în viitor și ca o casă de oaspeți și de odihnă. Pentru aceste funcțiuni sînt prevăzute, la primul nivel, patru camere cu un grup sanitar. Frumosul pridvor,





Fațada nord, propunere

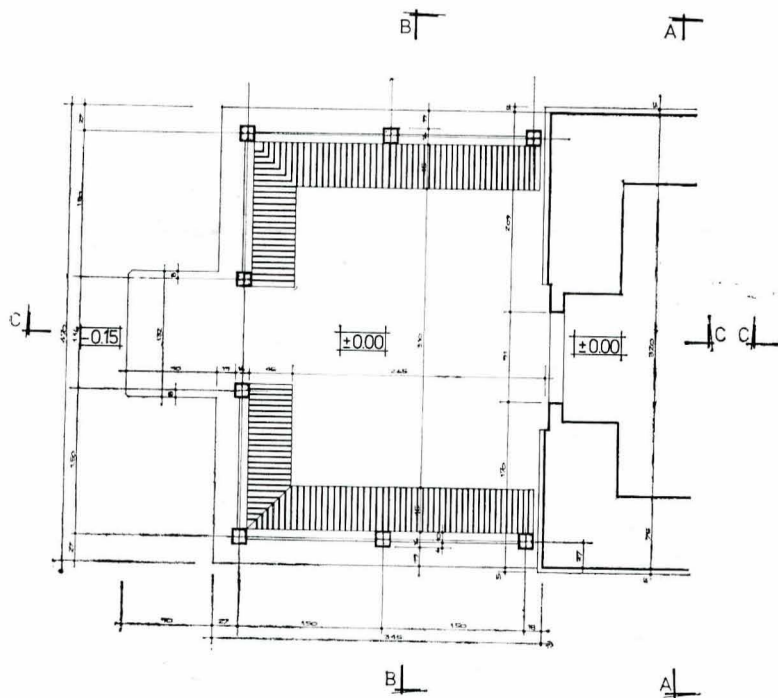


Fațada sud, propunere

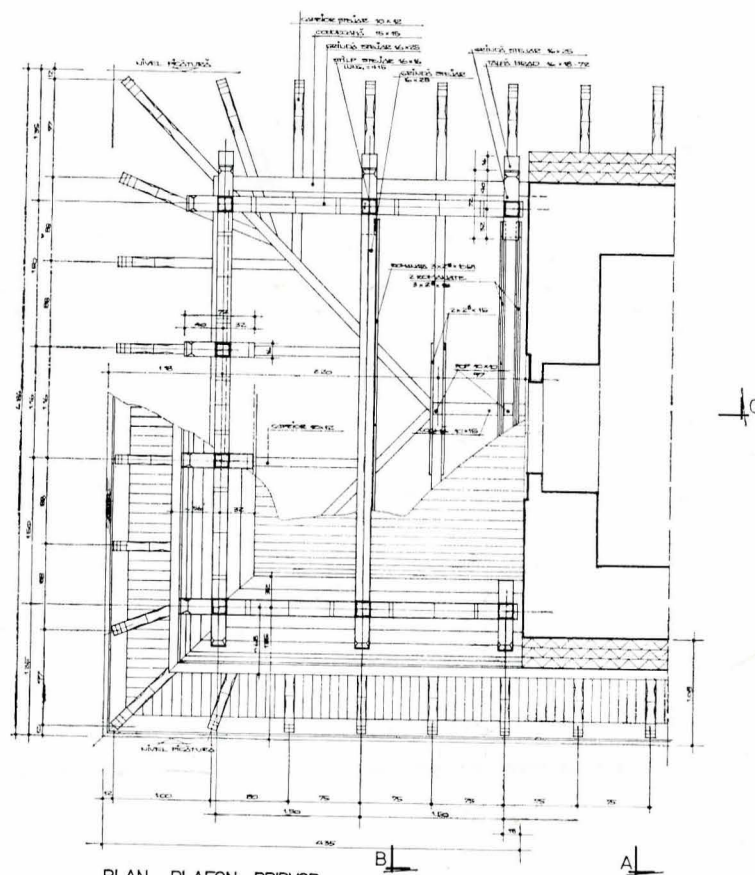
orientat către nord — vederea cea mai spectaculoasă —, este, de asemenea, păstrat. La nivelul terenului sînt proiectate două încăperi pentru personalul ce ar îngriji monumentul, o mică sală de mese cu o mică bucatărie atît pentru personal cît și pentru eventualii oaspeți. Interiorul va fi refăcut într-un stil adecvat regiunii, păstrîndu-se elementele specifice în privința mobilierului sau a altor elemente decorative. Încălzirea s-a păstrat cu sobe, deși prin planul general este proiectat un sistem de încălzire cu calorifer, alimentat de la o centrală

ce s-ar construi pe insulă și care ar deservi toate construcțiile; neexistînd însă certitudinea realizării acestuia, s-a păstrat vechiul sistem care, în cazul montării caloriferului, poate deveni pur decorativ, avînd în vedere frumoasele sobe construite deja în camere.

Sînt reamplasate toate elementele existente în incintă în momentul începerii lucrărilor — cîteva cruci din piatră, frumos sculptate și clopotnița din lemn.



PLAN PRIDVOR LA COTA ±0.00  
scara 1:20



PLAN PLAFON PRIDVOR  
scara 1:20

b) Prin proiect sînt propuse o serie de îmbunătățiri ale unor finisaje — cum ar fi, de exemplu, refacerea completă a tenucielilor exterioare, vîruielii, refacerea integrală a învelitorii și a șarpantei. Panta caracteristică a unei învelitori cu șifă a fost păstrată, dar s-a optat pentru montarea unei învelitori din tablă care, însă, printr-o serie de falsuri speciale, să sugereze o învelitoare de șifă. S-a ales această soluție și datorită duratei mai mari de păstrare în timp a învelitorii metalice protejate printr-o peliculă de vopsea cu o culoare adecvată, dar și pentru că s-a considerat greu dacă nu imposibil de a se procura șifă de bună calitate care să ofere un minimum de durată în timp. S-au prevăzut, de asemenea, și lucrări de revizuire și înlocuire a tîmplăriei exterioare. Tot prin proiect

sînt propuse lucrări de conservare, restaurare și punere în valoare a frumoaselor picturi murale brîncovenesti. Actuala frescă datează din anul 1752, după inscripția aflată pe perețele proscomidiei.

În ansamblu, proiectul de arhitectură realizat în Atelierul de cercetare-proiectare al Institutului de arte plastice „N. Grigorescu” (arh. Aurel Teodorescu, arh. Miruna Pupeza și teh. arh. Paul Flican), încadrîndu-se în prevederile planului de sistematizare, păstrează și reia unele detalii și elemente specifice, cu intenția de a ajuta la punerea în valoare a acestui frumos ansamblu atît de caracteristic arhitecturii noastre de la începutul secolului al XVI-lea.

## PROBLEME DE STRUCTURI IMPUSE DE LUCRĂRILE DE RIDICARE A MONUMENTULUI OSTROV

ING. ELEODOR SĂFTOIU

**R**idicarea schitului din insula Ostrov este a doua lucrare de acest gen executată în țara noastră. Prima a fost executată în anul 1935 de către ing. Emil Prager și a avut ca obiect biserica din comuna Rebegești-Buftea care, intrînd în perimetrul lacului de acumulare Buftea, a trebuit să fie ridicată cu 3,50 m. Astfel, timp de aproape 50 de ani, tematica ridicării sau a deplasărilor construcțiilor a ieșit din preocupările tehnicienilor noștri. Datorită acestui fapt, tehnologia și utilajele folosite, împrumutate de la alte genuri de lucrări, nu au marcat evoluții semnificative; este de semnalat faptul că nu s-au creat utilaje adecvate acestor genuri de lucrări care, evident, ar fi creat și tehnologii noi.

Lucrarea de la Ostrov, generată de crearea lacului de acumulare de la Călimănești, a redeschis acest gen de lucrări,

în prezent în București fiind în execuție deplasarea a două monumente istorice și de arhitectură care, la interval de un an, nu izbutesc nici ele să aducă noutăți în rezolvarea ridicării pe verticală sau a controlului uniformității ridicării. Cu siguranță că dacă tematica ridicării și deplasării construcțiilor se va menține, vor apare și la noi tehnologii și utilaje special create, ajungîndu-se la performanțe superioare din acest punct de vedere, al timpului de lucru, consumului de manoperă și materiale, sau al prețului de cost.

În principiu, tehnologia utilizată a constat în fazele principale, redată mai jos:

1. Lucrări de consolidare a structurii, mai reduse sau mai ample, în funcție de starea construcției și concepția proiectantului: