

În cadrul lucrărilor de amenajare hidrotehnică a Oltului, riuul cu cele mai mari rezerve energetice din țara noastră, un loc de primă importanță revine zonei de defileu; între Turnu Roșu și Călimănești fiind concentrată mai mult de 50% din forța virtuală a apelor sale. Pe lângă obișnuitele probleme de construcție a barajelor, de mutare a localităților afectate de lacurile de acumulare, de asigurare a unui nou sistem de căi de acces, multe dintre hidrocentralele ce se vor realiza în defileul Oltului vor ridica și problema salvării unor importante monumente istorice, mărturii semnificative și de neînlocuit ale trecerii prin milenii și ale creativității poporului nostru. O primă lucrare care a prilejuit un demonstrativ exemplu de competență și responsabilitate profesională a fost adusă la îndeplinire în anii 1980—1981, odată cu aceasta fiind salvat și oferit posterității valorosul monument care este biserica schitului Ostrov, ctitorie a domnitorului Neagoe Basarab și a doamnei Despina, din anii 1521—1522. Datorită construirii hidrocentralei din dreptul localităților Jiblea și Călimănești și ca urmare a creării lacului aferent de acumulare, întregul ostrov al Călimăneștilor — loc favorit de plimbare al localnicilor și al vizitatorilor veniți la cură — împreună cu toate construcțiile sale, inclusiv vechiul schit, era amenințat să fie acoperit de ape. Regretabilă din punct de vedere peisagistic și de agrement, pierderea ar fi fost ireparabilă din punct de vedere istoric datorită locului de excepție pe care biserica schitului Ostrov îl ocupă în evoluția arhitecturii vechi românești.

Din fericire, în consens cu eforturile care se fac în țara noastră pentru salvagardarea patrimoniului cultural-național, proiectanții hidrocentralei au avut în vedere rezervarea fondurilor și a mijloacelor necesare pentru supraînălțarea unei treimi din suprafața Ostrovului și, odată cu aceasta, pentru salvarea importantei ctitorii domnești. Preluând dificila misiune de a proiecta și de a organiza execuția acestei lucrări de excepție, colectivul de specialiști ai Institutului de arte plastice „Nicolae Grigorescu“, în primul rând prof. arh. Aurel Teodorescu, și-a propus să salveze monumentul în deplină integritate, fără demontarea și reconstrucția zidăriei, ceea ce ar fi echivalat în fapt cu o demolare și o nouă clădire ale cărei valoare și semnificație ar fi fost mult diminuate. Desigur, argumentul principal pentru o salvare integrală era acela al vechimii și valorii monumentului în discuție.

Este bine știut că datorită vitregiilor care s-au abătut asupra teritoriului patriei noastre, asupra întregului nostru popor, multe din curțile domnești și boierești, multe așezări locuite și multe ctitorii au fost distruse pentru totdeauna, rămânând doar triste mărturii arheologice sau litera scorojitelor documente, atunci când acestea au scăpat de jaf și pustietate. Despre vechimea ctitoriei ne lămurește o inscripție zugrăvită în interior în naos: „*Această sfântă și dumnezeiască bisericuță să chiamă Ostrov, s-au zidit de bunul credincios Ionu Neagoe Voevod și nefiind zugrăvită, leat 7030 (1522); iar la leat 7268 (1760) s-au îndemnat din darul lui Dumnezeu de au zugrăvit-o astă biserică, cu osteneala maicii Marthei Monașă*

și a fetelor sale, Platonida mon., Ioana erița, msța iunie“¹. Luînd în considerare anul ctitoririi, așa cum rezultă din pisania pictată, înseamnă că biserica schitului Ostrov face parte din grupul celor mai vechi monumente păstrate întregi în Țara Românească, ocupînd locul al 14-lea în ordine cronologică². Urmînd a reveni asupra datei de construcție a actualului edificiu, trebuie să observăm că întemeierea lăcașului monastic este mult mai veche, după cum rezultă din hrisovul din actul de danie dat de Radu cel Mare, în ziua de 26 aprilie 1500, la curtea domnească din Tîrgoviște. Prin mîna grămaticului Stan, domnitorul Radu făcea să se știe că mănăstirea numită Ostrov ce se afla „*părăsită*“ datează de la „*binecinstitorii sfintrăpoșaii domni, moșii și strămoșii noștri*“,“³ lăsînd prin aceasta să se înțeleagă că întemeierea micului lăcaș de închinăciune din ostrovul Călimăneștilor este cu cel puțin cîteva decenii mai veche, dacă nu chiar din vremea primilor Basarabi, fiind poate contemporană cu mănăstirea învecinată de la Cozia.

Cercetările arheologice întreprinse de muzeul județean Vilcea, în perioada preliminară lucrărilor de salvare, nu au dat la iveală resturile unei construcții mai vechi, ci doar vestigiile unui cimitir mănăstiresc, lăsînd să se deslușească împrejurarea că vechiul lăcaș fusese construit din lemn. Data 1522 conținută de inscripția pictată trebuie considerată în mod circumstanțiat. Se știe că Neagoe Basarab a încetat din viață la 15 septembrie 1521, fiind înmormîntat în ctitoria sa, biserica episcopală din Curtea de Argeș. Urmașul său Teodosie a avut o domnie foarte scurtă, de numai cîteva luni, căci în decembrie din același an 1521 înceta și el din viață. Faptul că atît tabloul cît și inscripția pictată despre care a fost vorba îl prezintă ca principal ctitor pe Neagoe Voievod conduce la concluzia că biserica schitului Ostrov fusese construită încă din anul 1521 și că anul 1522 trebuie înțeles doar ca moment al terminării lucrărilor prin grija Doamnei Despina a cărei figură apare și în tabloul votiv. Că biserica schitului Ostrov fusese construită încă din anul 1521 rezultă și din pomelnicul întocmit în vremea lui Alexandru Moruzzi, după un altul mai vechi din anul 1676. Aici, în rîndul ctitorilor sînt pomeniți Neagoe, Teodosie și Ruxandra.⁴ Atrage, desigur,

¹ Virgil N. Drăghiceanu, *Monumentele Olteniei. Raportul al II-lea* în „Buletinul Comisiunii Monumentelor Istorice“, 1933, fase. 76, p. 69.

² Din secolul al XIV-lea se păstrează întregi următoarele monumente: biserica domnească din Curtea de Argeș (ante 1352), biserica mănăstirii Cozia (1386), biserica schitului Cotmeana (cca 1390); din secolul al XV-lea se păstrează biserica schitului Brădet-Argeș (ante 1458), biserica Sf. Vineri din Tîrgoviște (cître 1450), biserica din Dragomirești-Dîmbovița (cca 1462), paraclisul bolniței mănăstirii Bistrița-Vilcea (ante 1500); biserica mănăstirii Dealu (1499—1501); de la începutul secolului al XVI-lea se păstrează biserica mănăstirii Tismana (ante 1508), biserica episcopală din Curtea de Argeș (1517), biserica Sf. Gheorghe din Tîrgoviște (1512—1521), biserica mănăstirii Snagov (1512—1521), biserica fostei mănăstiri Seaca-Mușetești (jud. Olt, 1519), biserica schitului Ostrov (1521—1522).

³ *** *Documente privind istoria României, veacul XIII—XIV—XV, Țara Românească*, București, 1953, doc. 285, p. 268.

⁴ V. N. Drăghiceanu, *op. cit.* p. 69.

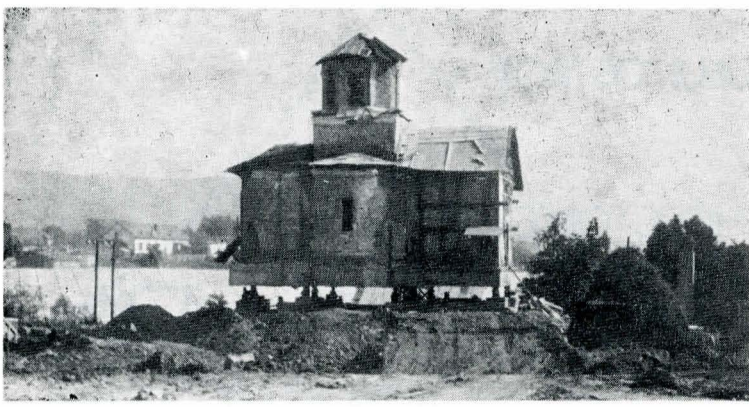


Fig. 1—2. Aspecte din timpul lucrărilor de ridicare a monumentului Ostrov.

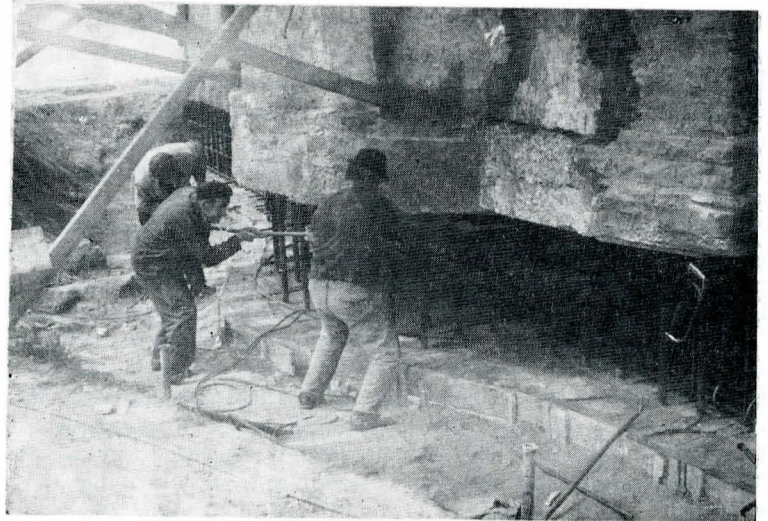
atenția lipsa oricărei mențiuni a doamnei Despina în rîndul ctitorilor, lipsă pe care tabloul votiv nu o compensează decît parțial, întrucît este vorba despre o pictură care datează din anul 1760 și care a fost în mod vădit inspirată din tabloul votiv pe care, cu două veacuri și jumătate înainte, îl pictase Dobromir din Tîrgoviște în mîndra ctitorie de la Curtea de Argeș.

Absența doamnei Despina din pomelnicul ctitorilor trebuie înțeleasă ca fiind efectul unui act de întristată pietate. Se știe că după ce și-a pierdut domnescul soț și apoi la scurtă vreme pe fiul Teodosie, Doamna Despina s-a retras la schitul Ostrov, unde s-a călugărit luînd numele de Platonida. Învăluită în negrul vestmintelor de doliu și de monahism, îndurerată doamnă nu și-a așezat numele de ctitor alături de cei dispăruți, lăsîndu-le acestora întreaga cinstire cuvenită întemeietorilor lăcașului. Dar, prezența sa în liniștea micului schit explică de ce aici s-au găsit cîteva dintre cele mai importante icoane datînd din acea vreme, notabile fiind în primul rînd acelea care au ca temă durerea morții, precum „Coborîrea de pe cruce”, în fapt plîngerea fiului mort Teodosie, sau icoana cu reprezentarea celor doi sfinți Sava și Simion, la picioarele cărora se află doamna Despina și fiicele sale în haine cernite.

Așadar, se poate concluda că schitul Ostrov a fost întemeiat încă din vremea primilor Basarabi, fiind înzestrat apoi prin grija lui Radu cel Mare, pentru ca în anii 1521—1522 să fie înzestrat cu o biserică din zid, ctitorie a voievodului Neagoe Basarab și a doamnei sale Despina.

De mici dimensiuni, venerabilul edificiu ridică în fața cercetătorului cîteva probleme de un real interes. Construită din piatră neregulată și cărămidă, într-o tehnică de zidărie nu tocmai îngrijită în care cu ușurință se poate recunoaște prezența unor meșteri mai puțin experimentați, biserica schitului Ostrov prezintă totuși o dispoziție planimetrică și spațială foarte „curată”, în perfectă concordanță cu tradițiile constituite ale arhitecturii de zid din Țara Românească. Naosul este de plan triconc, cu turlă, sistemul de boltire fiind nemijlocit inspirat de cel de la Cozia, cu alte cuvinte de o parte și de alta a absidelor laterale se află cîte două pile de zidărie care contribuie la partiționarea descărcărilor și deci la soliditatea structurii. Către vest, pînă la peretele despărțitor spre pronaos, o travee îngustă este boltită în semicilindru dispus de-a lungul axei est-vest, sub nașterea căruia se deschid, de o parte și de alta, nișe adînci și înalte, potrivit sistemului cunoscut la Cozia. Traveea centrală, cea mai importantă, corespunde absidelor laterale și turlei la centru. Absidele laterale ale naosului sînt circulare atît la interior cît și la exterior, partea lor superioară, boltită în sferă, aflîndu-se mai jos de înălțimea arcelor mari care se descarcă pe pilele laterale. Turla octogonală este scundă dar bine proporționată și se sprijină pe o bază de secțiune pătrată. Spre răsărit, altarul prezintă un spațiu neobișnuit de amplu pentru un edificiu atît de mic, el fiind alcătuit dintr-o secțiune dreptunghiulară, în fapt o travee echivalentă cu cea de vest, dar mai lungă, prevăzută și aceasta cu nișe laterale care fac oficiu de pastoforii (proscomidie și diaconicon). Spațiul sanctuarului este încheiat spre răsărit cu o absidă semicirculară la interior și poligonală în șapte laturi la exterior, cu o fereastră în ax și una pe latura de sud.

Pronaosul este boltit în semicilindru dispus axial, dar principala sa particularitate este faptul că se îngustează în raport cu naosul. Rememorînd faptul că în epoca lui Neagoe Basarab apăruse ideea de supradimensionare a pronaosului în lărgime — ca la episcopala din Curtea de Argeș — îngustarea pronaosului așa cum apare la Ostrov ar putea să fie considerată ca o ciudățenie. Credem că această dispoziție trebuie explicată în legătură cu intenția ctitorului și a constructorului de a realiza un pridvor pe trei laturi, ca acelea care au existat la monumentele cu puțin mai vechi, Tismana și Vo-dița⁵, sau ca acela păstrat la biserica din Bălteni-Ilfov ce datează de la sfîrșitul secolului al XVI-lea și care se însoțește cu un pronaos mai îngust decît naosul. Acest pridvor poate că a și existat construit din lemn, asemenea unei prispe. Actualul pridvor de lemn, situat numai pe latura de vest a pronaosului, este opera unei refaceri tîrzii, dar prezența unui pridvor de lemn trebuie acceptată ca fiind curentă în epoca zidirii bisericii de la Ostrov, cea mai bună dovadă în acest sens



fiind imaginea votivă contemporană din paraclisul bolniței mănăstirii Bistrița-Vilcea, imagine votivă în care ctitorul Barbu Craiovescu ține în mînă macheta unui edificiu cu pridvor de lemn. Cu alte cuvinte, avem de-a face aici cu o sinteză dintre arhitectura cultă a Țării Românești, arhitectură servită de inițiativele înalților ctitori și de marile șantiere de zidari, și arhitectura populară în al cărei program prispa a ocupat întotdeauna un loc de primă importanță. Că biserica schitului Ostrov trebuie înțeleasă în zona de întîlnire dintre cele două tipuri de arhitecturi ale epocii, rezultă și din simplitatea decorativă a fațadelor care, dintru început, au fost lipsite de o modenatură pretențioasă, suprafața lor fără profile fiind tencuită și văruiată. Nu este de prisos să subliniem importanța acestui fenomen de sinteză pe suportul căreia o bună parte din edificiile Țării Românești aveau să fie înălțate în deceniile și secolele următoare, epoca lui Matei Basarab avînd o particulară deschidere către o asemenea rezolvare. Iată de ce, vorbind despre biserica schitului Ostrov de la Călimănești avem în vedere nu numai vechimea și importanța sa istorică dar și calitatea sa de monument reprezentativ pentru întregul proces evolutiv al arhitecturii muntești din secolele XVI—XVII.

Urmînd în continuare istoria micului lăcaș, vom consemna faptul că aici și-a găsit loc de odihnă, pentru anii săi de tristețe, mama lui Mihai Viteazul, Teodora, care, după năpraznica moarte a fiului său pe Cîmpia Turzii, s-a retras întru monahism cu numele de Teofana. Mai tîrziu, Matei Basarab nu a ocolit schitul Ostrov, dăruindu-i o cruce de argint. Un veac mai tîrziu, în anii 1752—1760, biserica a fost zugrăvită, întîi altarul, apoi naosul și pronaosul, pictura murală constituind unul dintre prețioasele ansambluri ale secolului al XVIII-lea. La toate acestea se mai adaugă frumoasa tîmplă aurită din lemn de tei care după tradiție da-

⁵ Ne referim la bisericile reconstruite în epoca lui Radu cel Mare.

tează de la zidirea bisericii dar care, cu siguranță, a fost executată abia în secolul al XVII-lea, mai vechi fiind însă icoanenele împărătești între care cea a Maicii Domnului a fost reparată în anul 1791 de către zugravul Ioan.

Este de la sine înțeles că toate cele arătate pînă aici s-au constituit în temeinice argumente pentru a face toate cele de trebuință pentru ca micul edificiu să fie salvat. Cu ocazia cercetărilor, la toate cele știute dinainte s-a mai adăugat și prețioasa descoperire a unui fragment de frescă, atribuit verosimil secolului al XVIII-lea, fragment păstrat deasupra tavanului pridvorului de lemn care, pentru pregătirea înălțării edificiului, a fost temporar suprimat.

Nu vom stărui aici asupra modului în care au fost proiectate și realizate ridicarea și consolidarea monumentului, întrucît despre aceasta vorbesc articolele semnate de cei care

au participat la spectaculoasa lucrare în calitate de autori de proiecte și conducători de șantier. Azi cînd vechea ctitorie a lui Neagoe Basarab și a doamnei Despina se află cu 5,20 m deasupra fostelor sale fundații, azi cînd în jurul său întregul ostrov este replantat, fiind pregătit pentru o nouă viață, se poate spune că lucrarea săvîrșită aici a fost una dintre cele mai curajoase din cîte se cunosc în domeniul restaurărilor de monumente. Ne explicăm de ce, în noiembrie 1981, cînd actualul director al Centrului Internațional de Conservare și Restaurare de la Roma (ICCROM), profesorul Cevat Erder, a vizitat șantierul de la Ostrov, nu au fost drămuite elogiile și căldura pentru autorii lucrării. Un fapt este sigur. În hronicul restaurărilor din țara noastră salvarea bisericii schitului Ostrov de la Călimănești se situează în rîndul evenimentelor de referință atît prin semnificația culturală cît și prin valoarea științifică a experienței dobîndite.

MONUMENTUL DE PE INSULA OSTROV. CERCETĂRI DE ARHITECTURĂ

ARH. AUREL TEODORESCU

Realizarea Hidrocentralei de la Călimănești a impus modificări importante ce vor conduce, în final, la schimbarea în mare măsură chiar a caracterului zonei înconjurătoare. Astfel, insula Ostrov, unul din elementele de „cadru“ ce contribuie la realizarea specificului zonei a trebuit să suporte

o înălțare a nivelului general al terenului cu 5,00 m, reducîndu-și cu aproape un hectar suprafața. Proiectele întocmite pentru operațiunile de ansamblu, atît în ceea ce privește insula dar și drumurile de acces, calea ferată, orașul chiar, au prevăzut — cu toate modificările impuse — păstrarea acelor

Plan de ansamblu, propunere

