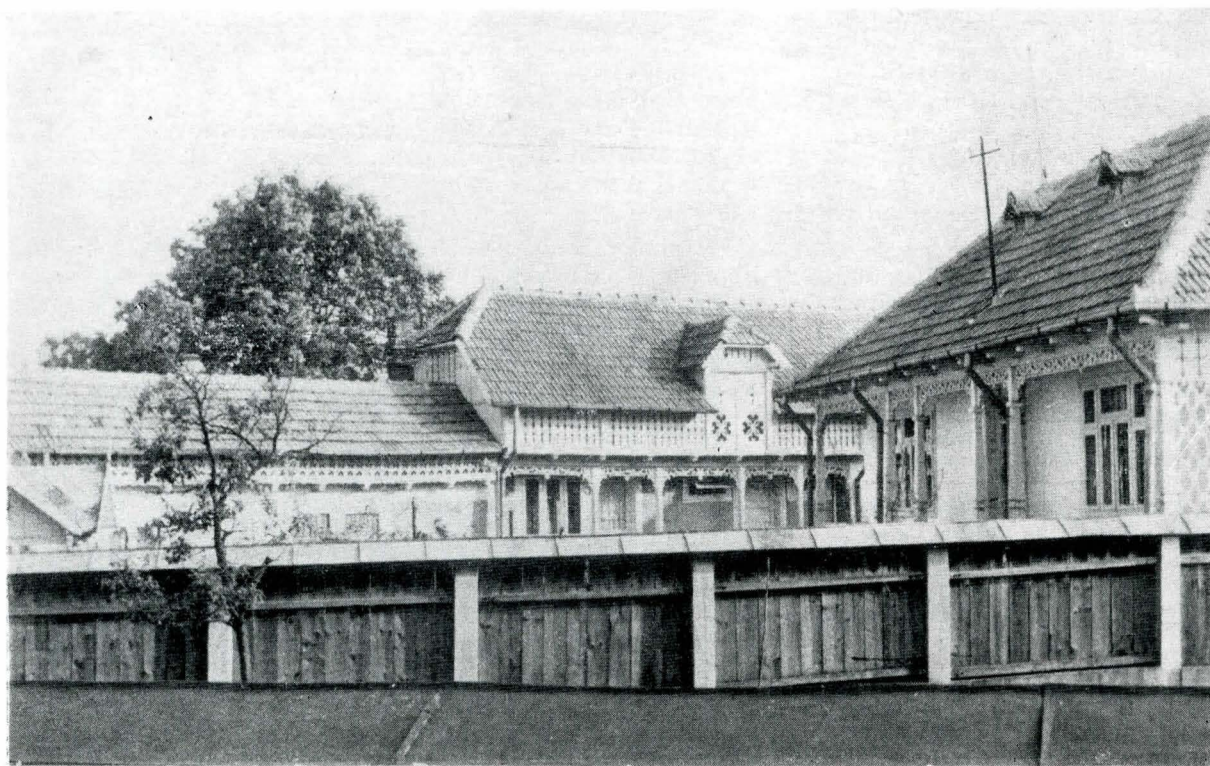


Cunoașterea zestrei culturale moștenite de la înaintașii noștri, conservarea și valorificarea ei științifică constituie o problemă de actualitate care trebuie să preocupe pe toți lucrătorii din muzee, deopotrivă. Dacă obiectele aflate în colecțiile muzeale, în colecțiile instituțiilor socialiste, ale organizațiilor obștești și de cult se bucură de un regim de conservare care se poate controla și ameliora, în funcție de parametrii ceruți de normele microclimatului, monumentele conservate „*in situ*” pun probleme deosebite, cu totul specifice. Din acest punct de vedere pornim la abordarea problemei și menționăm că județul Bacău are o bogată tradiție în arta lemnului, ceea ce a făcut să se păstreze o minunată zestre arhitecturală de construcții de lemn, ce se înșiră în timp pe parcursul a mai bine de trei secole.

La fel ca și alte județe din Moldova (Vaslui, Neamț, Iași), Bacăul nu a avut posibilitatea să-și adune într-o rezervație de arhitectură populară cele mai reprezentative tipuri de case, biserici și instalații tehnice. Aceasta a făcut ca monumentele să rămână răspândite pe locurile unde meșterii le-au durat din birne groase, pentru a dăinui peste veacuri. Multe dintre acestea stau pitite pe după dealuri împădurite, pe artere

semnat starea lor de conservare. Acestea au avut o situație fericită, întrucât fiind declarate monumente istorice, au intrat sub incidența Legii patrimoniului cultural. În județul Bacău există un număr de aproximativ douăzeci de asemenea construcții de arhitectură populară care se bucură de ocrotirea legii, fiindu-le întocmită documentația de rigoare. Trebuie să menționăm însă că, datorită necunoașterii valorii, multe construcții au rămas necuprinse în *Lista* întocmită atunci, de exemplu o biserică de lemn din timpul lui Vasile Lupu, situată în satul Oprișești. Alături de aceasta, menționăm bisericile de lemn din Poieni — Roșiori, Plopu — Dărmănești, Lipova, Orbeni și multe altele care au o vechime multiseculară, un stil de construcție specific și o arhitectură proprie, ceea ce le definește statutul de veritabile monumente de arhitectură populară. Numărul lăcașelor de cult din județul Bacău care nu au fost cuprinse în *Lista monumentelor* ajunge la aproximativ 40. Nefiind socolite monumente istorice, ele au avut de suportat o serie de intervenții inoportune la acoperiș, care adesea a fost înlocuit cu tablă, modificări la plan și la elevație. De asemenea, această categorie de monumente a avut de suportat amenajări care le-au știrbit din valoarea



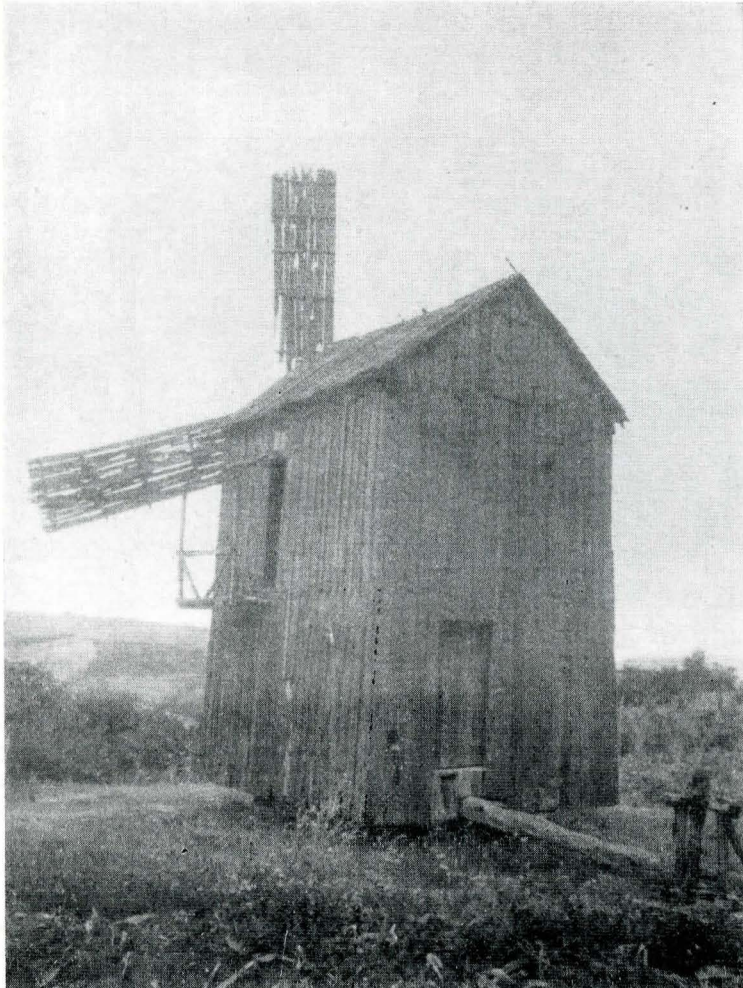
Gospodărie din Cașin — Bacău

secundare de circulație, departe de traficul turistic. Desigur, unele monumente au atras atenția specialiștilor care le-au dedicat pagini în lucrări monografice și de sinteză<sup>1</sup>; au con-

estetică: tăbănuirea exteriorului cu scindură sau tencuirea acestuia cu lut și modificări în plan prin adăugarea de pridvoare sau prelungiri ale pronaosului. Introducerea iluminatului electric a supus o parte din aceste monumente la amenajări care au dăunat icoanelor de pe catapeteasmă, aceasta fiind deseori perforată pentru introducerea tuburilor electrice. Montarea becurilor în apropierea icoanelor s-a dovedit a fi nocivă datorită radiațiilor electromagnetice și calorice care acționează asupra stratului de pictură.

Dacă valoarea lor exterioară a fost afectată de amenajările ulterioare, în interior, la unele biserici (unele din ele fiind

<sup>1</sup> Ioana Cristache Panait și Titu Elian, *Biserici de lemn din Moldova*, în „Buletinul monumentelor istorice”, anul XII, nr. 2, 1972; Dorinel Ichim, *Monumentul de arhitectură populară din Dărmănești-Bacău*, „Carpica”, XII, Bacău 1980; Paul Petrescu, *Tradiție și modernitate în arhitectura populară din județul Bacău* în „Revista muzeelor și monumentelor — Monumente istorice și de artă”, nr. 2/1979; Dorinel Ichim, *Monumente de arhitectură populară din Lărgășeni — Vrancea* „Vrancea”, III, Focșani, 1980.



Moară de vânt din Gorghești — Stănișești



Biserica de lemn din Tisa — Silvestri

chiar monumente) peste sculptura și creștăturile de pe birne și stilpi s-a aplicat un strat de vopsea care a anulat vechea sculptură în lemn, cu valoarea ei tradițională (Răchitoasa).

Cele mai deosebite probleme le ridică acoperișul la bisericile de lemn. Șindrila neînlocuită la timp, la multe din ele, a făcut să se infiltreze apa prin acoperiș contribuind la accelerarea ritmului degradării. Înlocuirea acoperișului a pus și pune probleme de ordin tehnologic, numărul meșterilor șindrilari fiind din ce în ce mai redus, iar șindrila greu de procurat. La multe din acestea s-a folosit tabla, ceea ce nu corespunde sistemului tradițional constructiv al lemnului. În aceste condiții, considerăm că acolo unde nu există posibilități de a se menține acoperișul tradițional cu șindrila, să se folosească eternita care imită dranița, și nu creează distonanță.

Procedeul de tăbănuire a birnelor exterioare nu este reco-

mandat întrucât mărește ritmul biodegradării datorită adăpostirii microorganismelor și menținerii îndelungate a umidității. Pe lângă faptul că tencuirea birnelor știrbește din valoarea construcției, aceasta ascunde și o eventuală infectare cu xilofage sau cu ciuperci dăunătoare.

Menținerea acestor monumente în forma lor originală, așa cum au fost ele ridicate din veacurile trecute, este o datorie și constituie un respect pentru înaintași.

În zonele etnografice ale județului Bacău se află încă o categorie reprezentativă de monumente cărora nu le-a fost acordată, până în prezent, atenția cuvenită. Acestea sînt instalații ale tehnicii populare, construite în exclusivitate din lemn. Din cele câteva sute de mori instalate pe apele Trotușului, Cașinului, Asăului, Ciugheșului și Bistriței, astăzi ne-au mai rămas câteva exemplare care funcționează la Giugheș, Asău, Cașin, Boiștea — Dărmănești și Hirja. Celelalte roți au încetat să se învîrtă, starea lor fiind nesatisfăcătoare deoarece au fost părăsite. Reactualizarea folosirii energiei hidraulice pe apele de munte cu un debit mic și mijlociu este o problemă de mare interes. Astăzi se cere ca alături de micro-turbinele electrice să fie repuse în mișcare roțile morilor de apă. Credem că Direcția județeană de morărit și panificație trebuie să reflecteze mai mult și mai bine ca până acum asupra statutului morilor de apă, acestea fiind practice și utile, și totodată atractive din punct de vedere turistic. În acest sens, trebuie încurajați proprietarii acestor instalații pentru a le ține permanent în stare de funcționare și folosință, ceea ce le prelungește, inevitabil, și longevitatea.

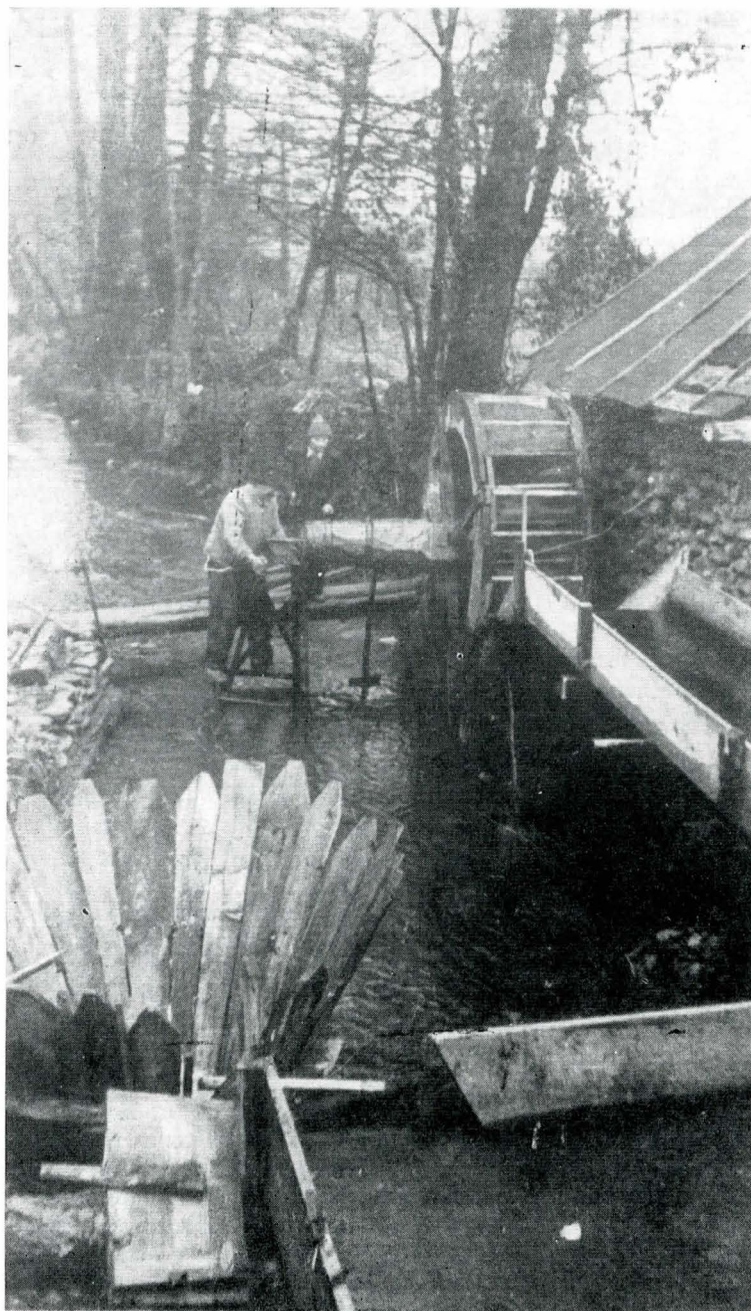
Instalațiile tehnice legate de industria casnică, construite în întregime din lemn, de asemenea, nu au fost declarate monumente istorice. Din zecile de pive, viltori și dirste, concentrate în satele specializate Poiana-Livezi (pe Tazlău), Popeni - Căiuți (pe Căiuțul Mare) sau dispersate în satele de munte din zona Trotuș, astăzi s-au mai păstrat doar două dirste, două viltori și două pive în Oituz și Boiștea-Dărmănești. Dacă acestora nu li se va crea un statut aparte de funcționare care să le prelungească existența, în cițiva ani vor fi în situația să dispară definitiv.

În zona colinară a județului Bacău, unde sînt curenți de aer permanenți, au funcționat, încă din secolul al XVIII-lea, mori de vînt. Dintre cele câteva zeci de exemplare care existau la afîrșitul secolului al XIX-lea, astăzi s-au mai păstrat doar o morișcă și o moară cu două rînduri de pietre, ultima declarată monument istoric. Situată în satul Gorghești comuna Stănișești, moara cu două rînduri de pietre, acționate de un singur grindei, datează din veacul trecut și este un exemplar unicat pentru Moldova. Acest monument de tehnică țărănească ce folosește energia eoliană reprezintă o adevărată comoară a tehnicii populare și a geniului creator de pe meleagurile băcăuane. Cu toate acestea, monumentul de arhitectură eoliană de la Gorghești — Stănișești se află într-o stare de degradare avansată, cauzată de deteriorarea acoperișului din scîndură și a pereților exteriori.

Pe cursurile riului Trotuș și afluenților acestuia au existat în ultimele trei secole sute de fierăstraie („fierzăie“),

Detaliu de console din interiorul bisericii de lemn din Tisa — Silvestri.





Dirstă și viltore din Boiștea — Dărmănești

care au prelucrat lemnul din întinsele păduri ale Troțușului. Dintre acestea în zilele noastre s-au păstrat două fierăstraie, la Ciugheș și Asău, acționate de forța hidrolică. Ca și alte instalații ale tehnicii populare, fierăstraiele au avut de suferit o uzură morală, fiind depășite de tehnica nouă. Păstrarea și conservarea unor asemenea exemplare în stare de funcțiune dovedesc ingeniozitatea poporului român, posibilitățile lui multiple de adaptare și folosire a forței hidrolice încă din vremurile îndepărtate ale evului mediu.

Un aspect cu totul aparte îl constituie conservarea și valorificarea construcțiilor arhitectonice ale gospodăriei țărănești tradiționale. În evul mediu, în județul Bacău, mai toate casele și anexele gospodărești se construiau din birne, acoperite cu șindrilă sau paie, gardurile din răzlogi sau împletite din nuiele, iar porțile din lemn de stejar. Din acest peisaj moldovenesc medieval au străbătut timpul pînă în contemporaneitate un număr redus de case care mai pot fi întâlnite la



Poartă de lemn din Berzunți

Ghimeș — Făget, Ciugheș — Palanca, Cașin, Bogdănești, Oituz, Negrești, Valea Mare — Fărăoani, Lunca, Răchitoasa și în alte localități. Majoritatea acestor case „bătrânești” pot să devină adevărate case-muzeu care să adăpostească zestrea etnografică și istorică a satului sau a comunei. Amenajate, aceste monumente de arhitectură se vor integra satului contemporan și vor putea supraviețui în procesul de înnoire și transformare a localităților.

Porțile din zona Troțușului constituiau o adevărată carte de vizită pentru trecătorii veniți de pe alte meleaguri. Pe cununa de deasupra intrării, meșterii lemnari din Berzunți, Doftana, Dărmănești, Oituz sau Cașin au săpat cu litere adînci numele gospodarului și anul confecționării. Multe din exemplarele ridicate, între cele două războaie mondiale, marchează o etapă interesantă în evoluția acestui gen de construcții, fiind socotite a doua generație de porți. Înlocuirea treptată a acestora, cu porți din ciment lucrate în cofraj, este un proces inevitabil, dar păstrarea în fiecare localitate a tipurilor reprezentative, pentru o etapă sau alta, trebuie să stea în atenția organelor locale.

Mai există încă sate sau părți din satele băcăuane care, nefiind în perimetrul sistematizării, își mai păstrează o parte din funcțiile și atribuțiile satului tradițional. Atenția însă trebuie îndreptată spre așezările care au devenit puternice centre civice și care nu trebuie lipsite de rezervațiile „*in situ*”. Acestea trebuie să cuprindă străzi, grupe de gospodării, case și anexe gospodărești, toate la un loc conturînd zestrea arhitecturală a satului care odată pierdută nu se mai poate regăsi.

Dat fiind ritmul rapid de transformare a satului românesc, se impune o repertoriere a arhitecturii tradiționale cu tot ce a rămas mai valoros din ea, astfel încît, în fiecare comună, consiliul popular să le preia spre păstrare și întreținere în condiții normale, dîndu-le și unele utilizări adecvate. Asigurarea unor funcționalități în raport cu specificul local al fiecărei așezări, al zonei din care face parte, este o modalitate de preluare a celor mai valoroase monumente tradiționale și de integrare a lor în contemporaneitate.