

EXPRESIVITATEA MONUMENTELOR RUINATE

RADU FLORESCU

Dacă semnificația și valoarea unui monument istoric, păstrat de-a lungul veacurilor încă în stare de funcționare prin urmare întreg, dar patinat de dintele vremii — rămân cel mai adesea ușor de descifrat, monumentele ruinate sînt aparent vitregite din acest punct de vedere. Sînt vitregite pentru că înțelegerea și judecarea formelor ciuntite cer un efort de imaginație suplimentar, precum și pentru că sînt dezbrăcate în general de orice podoabă plastică, de natură să atragă sau chiar să farmece. Sînt vitregite, de asemenea, pentru că starea lor de ruină implică o dilemă: procesul de degradare odată în-

globale a monumentului, cît mai ales valorificarea cît mai completă și mai clară a acelor detalii semnificative menționate mai sus. Aceasta pune însă în discuție însăși accepția termenului de „amănunt semnificativ“ sau mai bine-zis postulează un criteriu în virtutea căruia existența, lipsa sau ciuntirea unui element constructiv sau a unei forme, componente ale unui monument, sînt sau nu semnificative.

Fără îndoială că acest criteriu, ținînd seama tocmai de domeniul în cadrul căruia se poartă discuția, nu poate fi decît criteriul „autenticului“ istoric. Cu alte cuvinte cu cît amănun-



Parthenonul — exemplu de monument ruinat și anastilozat.

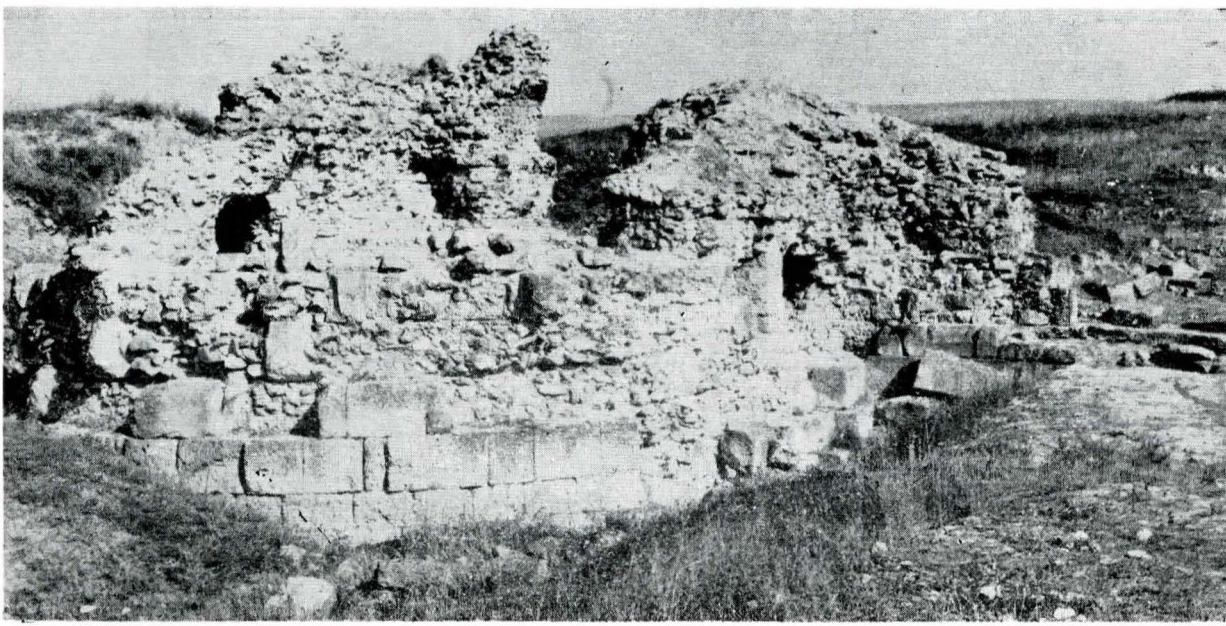
ceput, se extinde progresiv cîtă vreme nu se întreprinde o intervenție sistematică de restaurare; restaurarea însă ca să fie eficientă trebuie adesea să modifice starea inițială de ruină a monumentului și aceasta cu riscul de a-l denatura.

Tochmai de aceea, orice încercare de restaurare a unui monument ruinat trebuie să plece de la o cît mai bună cunoaștere a resturilor constructive, care să nu negligeze nici cel mai mic amănunt expresiv. Iar restaurarea însăși trebuie să vizeze în afară de conservare, nu atît reconstituirea fizică a unei imagini

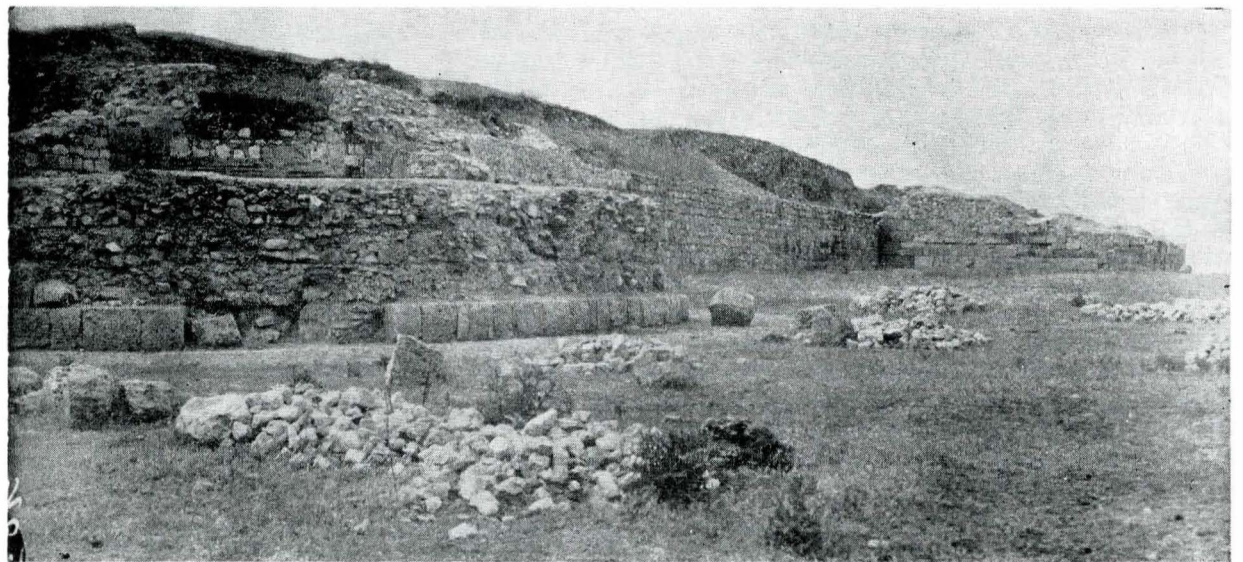
tul sesizat este mai revelator pentru caracterul activității creatoare de valori a vremii în care el se plasează, cu atît el trebuie considerat mai autentic, deci mai semnificativ.

O enumerare, cît de cît sistematică, poate distinge mai multe genuri de asemenea elemente.

În primul rînd trebuie amintite acelea care permit reconstituirea imaginărilor a formelor, a tehnicii și sistemului constructiv și a ordonanței decorative ale monumentului; apoi amănunțele care permit stabilirea etapelor procesului tehnologic de



Adamclisi — cetatea Tropaion, turn de la poarta de vest cu detaliile semnificative de emplecton = asize despărțite de rosturi.



Capidava — latura de NV înainte de restaurare.

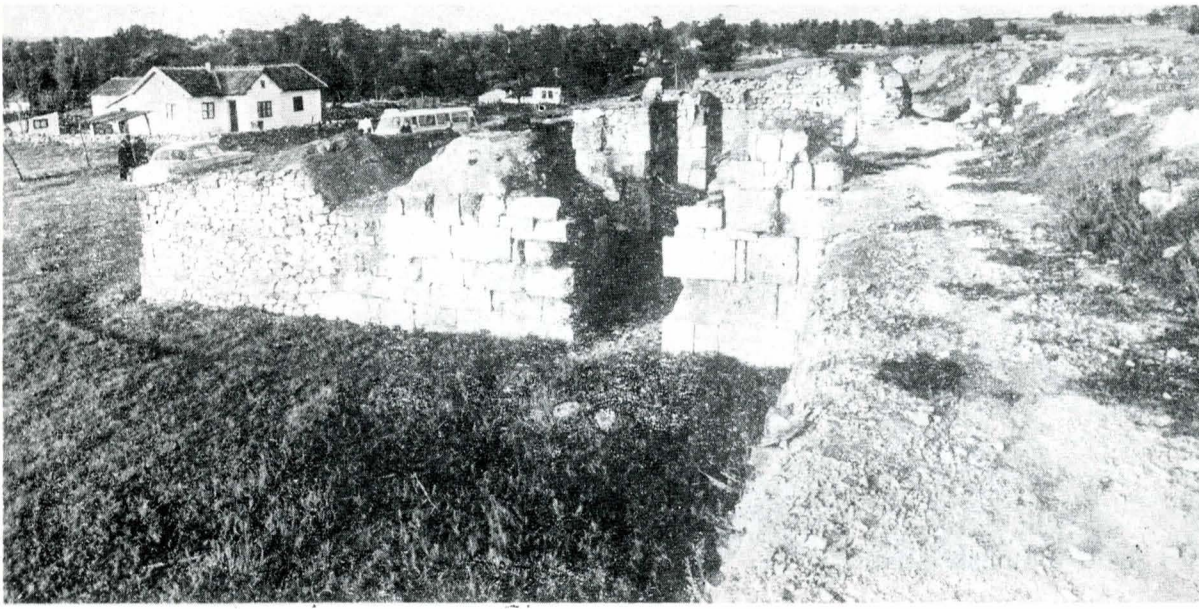


Capidava — latura de NV după restaurare.

construire a monumentului, fazele lui constructive și chiar etapele și condițiile de ruinare, acestea din urmă adesea foarte expresive. În sfârșit, nu trebuie pierdut din vedere că însăși starea de ruină implică anumite atitudini afective, emoționale, corespunzând anumitor particularități ale sensibilității noastre, moderne.

În această privință poate nu este nepotrivită reamintirea binecunoscutei comparații între Theseionul din agora ateniană, și paralela lui ilustră, Parthenonul de pe Acropole. Primul, întreg și constituind o adevărată „academică” a ordinului doric, rămâne rece și șters, în timp ce templul Atenei

Parthenos, mutilat de vreme, impresionează profund, pînă chiar și într-o palidă imagine fotografică. Oameni de spirit și cultură și-au pus întrebarea dacă farmecul deosebit al acestui din urmă monument nu rezidă tocmai în sentimentul sfișietor generat de mutilarea perfecțiunii sale formale. Fără îndoială Theseionul este întreg, dar e rece nu pentru că e întreg, ci pentru că-i lipsește vibrația geniului artistic care a creat Parthenonul. Pe de altă parte, nici sentimentul dramatic pe care-l inspiră azi templul de pe Acropole nu s-ar naște în privitor dacă monumentul n-ar fi ruinat. Faptul este cu atît mai clar în cazul miciei bijuterii de marmură pe care-o constituie



Capidava — latura de SV a turnului 1 cu urma în V a șanțului cetății feudale timpurii (sec. X. e.n.).

templul Atenei Nike, cu cit anastiloza acestuia este încă mai completă decât a Parthenonului, iar mutilarea mult mai limitată. Templul Atenei Nike trăiește din punct de vedere artistic prin sine însuși, dar parțiala lui ruinare îi adaugă parfumul amărui al dramei.

Cu probleme similare au avut a se confrunta în ultima vreme și restauratorii noștri, în măsura în care, pe de o parte, grija pentru conservarea elementelor fundamentale ale tradiției noastre culturale, pe de alta, activitatea tot mai amplă de cercetare arheologică au reclamat din ce în ce mai multe restaurări de monumente ruinate.

În general, specialiștii au izbutit să conceapă și să realizeze soluții de restaurare judicioase, chiar dacă uneori prea prudente — bazate în primul rând pe o intuire justă a monumentelor și a particularităților lor, și pe o sensibilitate fină și diferențiată la limbajul ruinelor. Dar au lipsit din elaborarea acestor soluții și judecățile critice explicate și debaterile de principiu. Faptul lasă loc pentru eventuale restaurări mai puțin reușite, dacă largirea activității ar antrena și pe alți specialiști mai puțin formați, sau mai puțin dotați, în măsura în care încă nu există o bază metodică de judecare critică a expresivității monumentelor ruinate și de aici a soluțiilor de restaurare.

Dar plecând tocmai de la soluțiile judicioase amintite mai sus, se poate deschide și se pot întemeia opinii din confruntarea cărora s-ar constitui tocmai baza metodică în discuție.

În general, în toate aceste restaurări două au fost problemele care s-au ridicat: în ce măsură pentru a asigura soliditatea, buna conservare și regularitatea de aspect a zidurilor este admisă completarea sau adăugirea lor, și în ce măsură aceste completări și adăugiri trebuie să fie ordonate, geometrizate, într-un cuvânt stilizate și cum anume.

Între cele mai vechi lucrări de restaurări de la noi de felul discutat, se numără și aceea a zidurilor de incintă ale **cetății romane Capidava**. Aici săpăturile au scos zidurile așa cum ele se păstrează din antichitate, cea mai veche intervenție asupra lor datînd din secolul al X-lea cel târziu, cînd șanțul incintei feudale timpurii, din zid de piatră cu pămînt, a secționat și parțial demolat zidurile turnurilor exterioare ale cetății romane. Consolidate imediat după descoperire, zidurile groase de mai bine de doi metri, cu paramenți din piatră de talie și nucleu de *opus caementicium* (beton ciclopean) au fost acoperite cu o șapă de beton, fixată pe un strat de piatră spartă mărunt.

Formula aceasta, în general evitată de restauratori, din cauza aspectului acesta de lavă topită nepermițînd regularizarea asizelor demantelate dezordonat, s-a dovedit a fi cea mai proprie la Capidava, în măsura în care a permis păstrarea și evidențierea urmelor intervenției din secolul al X-lea, intervenție cu certă valoare istorică.

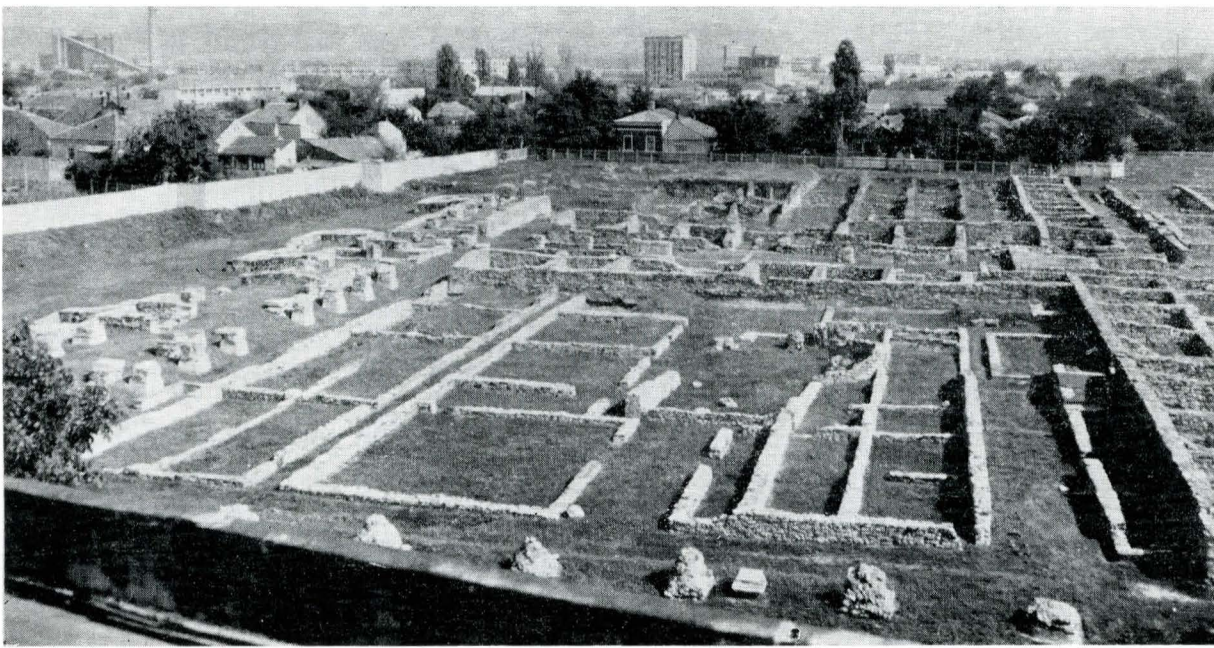
Altă soluție a fost adoptată cu ocazia consolidării zidurilor de incintă ale **castrului Drobeta**. Aici, după dărîmarea, în



Castrul Drobeta — latura de N după restaurare — pe curțina din primul plan se disting urmele a două gropi de bordeie feudale.

cursul căreia dărîmăturile umpluseră spațiul din fața zidului, generînd astfel o secțiune în pantă a ruinei acestuia, au intervenit pe alocuri locuitorii Severinului modern care au demantelat ziduri, pentru a obține piatră de construcții. Doar în cîteva locuri, gropile unor bordeie din secolul al XIV-lea au interceptat zidul, determinînd o depresiune de traseu regulat. În această situație s-au făcut completări în toate zonele demantelate moderne, marcîndu-se adaosul cu rost de culoare albă, și avîndu-se grijă să se păstreze secțiunea în pantă dinspre interior spre exterior a ruinei. Depresiunile bordeielor din secolul al XIV-lea au fost păstrate ca atare, marcîndu-li-se astfel locul. Suprafața zidului a fost rostuită, primid astfel un aspect de *opus incertum*, mai corespunzător caracterului nucleului.

La **cetatea de seacă a Sucevei**, monument medieval, situația se prezenta cu totul altfel. Aci zidurile nu au fost niciodată complet îngropate, iar procesul de degradare s-a continuat pînă recent de tot, sub ochii noștri, așa încît ruina nu avea nici un aspect caracteristic, atestînd o acțiune istorică asupra zidurilor. În multe locuri însă paramentul exterior era mult mai jos decât cel interior, iar profilul ruinei era în general, foarte neregulat. În această situație s-a impus completarea ruinei pînă



Castrul Drobeta — ansamblul cazărilor cu suprapuneri și întetări de ziduri din patru faze constructive deosebite.



Cetatea Histria — curtină cu partea superioară a paramentului exterior restaurată cu blocuri de simlipiatră.

la cea mai înaltă cotă păstrată și geometrizarea, stilizarea deci abstractă, marcînd lipsa de semnificație istorică a volumelor de zidărie adăugată.

Mai puțin justificată însă apare această stilizare la zidurile de incintă ale vechiului **Tomis**, de lângă turnul Măcelarilor, unde înălțarea pînă la cota maximă păstrată s-a făcut fără a se respecta retragerea verticalei paramentului față de crepidomă care, în părțile bine conservate din antichitate, este evident că face soclu. De asemenea, apareiajul paramentului din pietre de talie are un caracter cu totul modern, fără să țină seamă de dispoziția specifică a blocurilor din porțiunile bine păstrate.

Un caz cu totul ieșit din comun îl prezintă pivnițele **caselor domnești** vechi din **Curtea domnească de la Tirgoviște**. Urmele păstrate în zidăria pivnițelor ar permite refacerea bolților acestora, azi în mare parte prăbușite, cunoscîndu-li-se săgeata, curba, felul în care se prind în zidul de capăt, și chiar și detalii de zidărie. Se păstrează și unele indicații cu privire la planimetria parterului și unele fragmente de pavaj de cărămidă din încăperile acestuia. Demolate sistematic de un antreprenor din secolul al XIX-lea pentru a recupera materialul constructiv, zidurile prezintă o înfățișare întru totul nesemnificativă. Restaurarea a procedat prudent consolidînd zidurile în starea în care le-a găsit, fără să adauge decît strictul necesar pentru asigurarea solidității lor. În acest fel, soluția a fost ferită de greșeli, dar nici nu a scos tot ceea ce se putea scoate ca expresivitate din ruină, sacrificînd elemente de certă semnificație istorică și arhitecturală preferinței pentru „ruina romantică“.

Dealtfel, această idee a „ruinei romantice“, de melodramatic efect, domină încă prea mult gîndirea restauratorilor noștri care uită uneori că, în primul rînd, o ruină trebuie să fie istoricește și artistic expresivă, iar rolul ei de element emoțional al peisajului este doar secundar. Din acest punct de vedere este mult mai justificată soluția la care s-a oprit restauratorul zidului de incintă al **cetății Histria**. Din paramentul acesteia fuseseră smulse într-o vreme foarte recentă cîteva mari blocuri paralelipipedice de calcar, ale căror urme, permițînd reconstituirea dimensiunilor, se păstrau în nucleu. Restauratorul a placat în locurile goale blocuri de simlipiatră care au întregit zidul fără să precizeze detaliul aspectului, marcîndu-l ca modern.

Analiza se poate extinde încă mult. Ar fi însă de prisos. Se poate desprinde clar că completarea monumentelor ruinate este justificată numai în funcție de buna cunoaștere a monumentului. Ea poate fi împinsă atît cît cunoștințe certe despre formele originare o permit și numai dacă nu acoperă elemente, expresive pentru anumite intervenții asupra ruinei, de certă valoare istorică. Nu poate fi înscrisă printre aceste intervenții exploatarea ruinelor drept cariere de material constructiv în vreme recentă. În măsura în care completarea se impune, ea trebuie „stilizată“, așa încît să evidențieze caracterele expresive ale ruinei sau, dacă acestea au fost șterse de intervenții recente, să marcheze caracterul modern al completărilor.

Aceste cîteva principii par în acest moment să corespundă atît exigențelor științifice cît și caracterelor sensibilității noastre față de ruine.