

Există în județul Dolj, într-o zonă de coline molcome, împădurite, câteva case care, datorită temeiniciei construcției, se mai încumetă să înfrunte timpul. La Cernătești și Brabova, sate aflate la aproximativ 30 km vest de Craiova, două cule se prezintă ca niște locuințe întărite în formă de turn, ale căror trăsături arhitecturale specifice, similare cu cele întâlnite la clădiri asemănătoare, din restul Olteniei și Munteniei de vest, definesc, împreună cu acestea, un tip reprezentativ de construcții în arhitectura românească.

Precum se știe, culele au apărut din nevoile de apărare ale unor familii înstărite, ele documentind o îndelungă perioadă a trecutului nostru istoric, originea lor fiind legată deci de îndeplinirea unor anumite rosturi în contextul social-economic al vremii.

Trăsăturile culelor sint prefigurate la unele case boierești din secolul al XVII-lea, când agravarea pericolului otoman în țările române și slăbirea autorității centrale au silit pe boieri să-și întărească locuințele<sup>1</sup>.

În secolele XVII—XIX (pînă către 1821), constructorii din rîndurile meșterilor rurali înalță în locuri dominante, cu largă deschidere, aceste case asemănătoare unor turnuri prevăzute cu elemente de întărire: ziduri groase, uși masive de lemn, metereze, pivnițe adînci cu tainițe, justificînd denumirea ce li s-a dat de cule după cuvîntul de origine turcă. Multe din ele au dispărut dar au rămas suficiente pentru a da măsura originalității lor, expresie a arhitecturii noastre populare, a unei arhitecturi spontane, a locului. Această spontaneitate deopotrivă de concepție dar și de realizare individuală, se înscrie într-o tradiție a colectivității rezultînd din acumularea unei seculare experiențe constructive — funcțională și estetică<sup>2</sup>.

Arhitectura culelor s-a dezvoltat fericit prin asimilarea unor elemente din osatura casei țărănești înalte din regiunea de dealuri subcarpatice (cum ar fi soclul de zid înalt și prispă). Pe de altă parte a preluat elemente din construcțiile feudale care ne aduc aminte de rostul mănăstirilor moldovenești ca și de cel al organizării colective a apărării populației din Transilvania care din cauza unor vicisitudini sociale, se închidea, în împrejurări vitrege, în puternicele cetăți țărănești<sup>3</sup>.

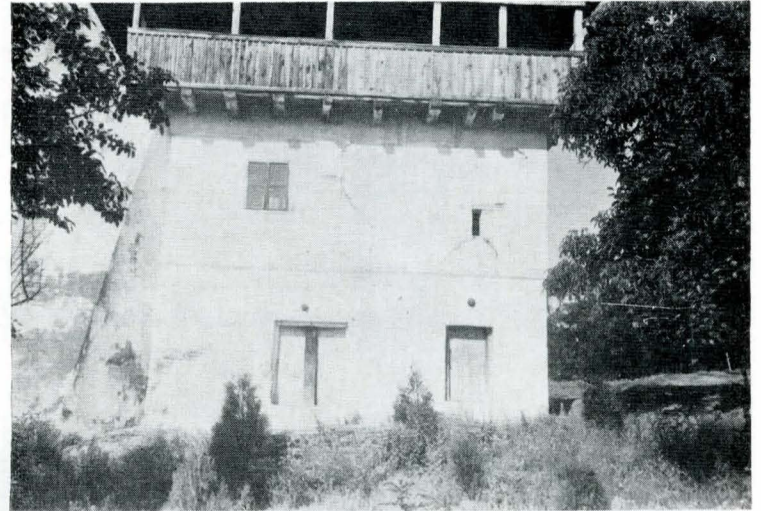
În acest sens un exemplu edificator îl constituie casa Cartianu, din zona cursului mijlociu al Jiului, la care se poate ușor observa similitudinea programului constructiv al caselor țărănești pe soclu înalt cu arhitectura masivă și trăsăturile specifice ale culelor-locuință.

Urmărind arhitectura caselor de plan pătrat sau dreptunghiular, surprindem vizibile asemănări, cum e cazul casei Gănescu din Tîrgu Jiu sau al celei cu două foisoare din Coșofeni — Dolj, cu locuințele-cule sau cu dispoziția de plan a palatelor pe care o imită, bineînțeles, la scară redusă<sup>4</sup>.

Fie că este vorba de o arhitectură mai rusticizantă în care predomină elementele preluate din construcțiile înalte țărănești din zona de dealuri, fie de o alta evoluată, culele reprezintă exemplare unice în peisajul românesc, exemplare ale unei armonii funcționale și estetice, deosebit de atractive, a căror păstrare este o datorie pe care ne-o facem pentru viitorime.

Culele de la Brabova și Cernătești reprezintă, alături de cele de la Șiacu și Groșerea, Curtișoara și Măldărești, tipul culelor cu o arhitectură mai evoluată.

De plan dreptunghiular, **cula din Brabova**, așa cum ni se înfățișează, azi, prezintă trei nivele; parterul, ocupat de beciul cu două intrări și din care o scară interioară face legătura cu cele două etaje, cuprinde o singură încăpere mare al cărei tavan se sprijină pe grinzi transversale și una mediană



*Cula din Cernătești, județul Dolj. Vedere dinspre răsărit.*



*Cula din Brabova, județul Dolj. Vedere dinspre sud-est.*

groasă, toate din lemn de girniță vinătă. La etajul I, în camera mare, cu laturile aproape egale, ca și la parter, zidăria de cărămidă este masivă. Etajul al doilea, cuprinzînd două camere mai mici, este o adăugire ulterioară, probabil din vremea cînd cula a aparținut, începînd cu 1841, proprietarului Radu Geblescu și urmașilor săi. Aici surprindem un frumos cerdac cu cinci arcade trilobate sprijinite pe coloane scunde din zidărie. Inițial au existat și două arcade laterale care au fost modificate în ferestre. O galerie exterioară din lemn, în consolă, asemănătoare prispelor de la casele țărănești, înconjură cula pe laturile de sud-vest, și pe o porțiune din nord.

Panouri dreptunghiulare, adîncite în grosimea zidului, ritmează fațadele etajului I.

În interior atrag atenția sobele concepute într-un sistem ingenios de încălzire ca și căprioreala acoperișului. În zidăria ultimului etaj se găsește scheletul de lemn cu umplutură „în paiantă”, element tehnic preluat de la locuințele țărănești. Acest exemplar de construcție boierească se încadrează astfel tipului de culă românească foarte originală și cu un pronunțat caracter autohton tocmai datorită împrumutării unor ele-

<sup>1</sup> Radu Crețeanu, Sarmiza Crețeanu, *Culele din România*, Editura Meridiane, București, 1969, p. 7.

<sup>2</sup> Dr. Adrian Gheorghiu, *Ensembles d'architecture populaire roumaine*, „Revista muzeelor și monumentelor — Monumente istorice și de artă”, 1, 1979, p. 13.

<sup>3</sup> V. Drăguț, *Une forme représentive de l'architecture vernaculaire: les fortifications populaires du moyen âge*, „Revista muzeelor și monumentelor — Monumente istorice și de artă”, 1, 1979.

<sup>4</sup> N. Ghika-Budești, *Evoluția arhitecturii în Muntenia*, vol. IV, 1936, p. 117.



Cula din Brabova. Detaliu de arhitectură de la fațada din est.

mente și tehnici constructive din arta populară<sup>5</sup>. Este în același timp, una din puținele cule rămase — monumente-efigii și monumente-simbol, de mare interes pentru istoria arhitecturii românești, dar care din păcate este în pericol să se ruineze (foto 2—4). Măsuri urgente se impun pentru consolidarea zidurilor, acoperirea cu șifă a clădirii, înlocuirea grinzilor distruse, de la parter și etajul I, cu altele din aceeași esență lemnoasă, repararea ferestrelor și, cu această ocazie, înlăturarea unor transformări ulterioare inestetice și fără rost, ca: fereastra de la fațada principală a parterului deschisă pe locul unui meterez, ferestrele de la ultimul etaj croite în locul arcașelor laterale ale cerdacului și chiar galeria exterioară care dublează cerdacul.

Astfel, am admira un monument care și-ar recăpăta înălțimea de la origini și căruia totodată i se așteaptă o funcționalitate pe potriva interesului ce-l prezintă arhitectura lui veche.

Dealtfel reprezentanții comunei, care se mândresc cu existența acestei clădiri singulare în raza localității lor, s-au și gândit la amenajarea unui muzeu al satului aici. Pentru refacerea monumentului, au procurat cu greu materialele de refacere a construcției, însă lucrările propriu-zise, începute acum doi ani, întârzie să fie reluate...

Asemănătoare celei dinții și vecină cu ea, **cula de la Cernătești**, de dimensiuni mai mici (9 m × 7 m), domină cu silueta ei elegantă, armonioasă, văile din jur. Se deosebește de cula de la Brabova prin următoarele elemente constructive: un contrafort masiv care sprijină colțul zidului de sud-est (foto 1); panourile decorative ale fațadelor etajului I cu colțurile teșite; o galerie de lemn în consolă ca la casele țărănești care înlo-

cuieste obișnuitul cerdac, având aceeași pornire și destinație ca la Brabova<sup>6</sup>.

Restaurată cu zece ani în urmă, necesită totuși unele întrețineri care să-i asigure durata în timp.

Prin grija și străduința învățătorului Nicu Pîrvulescu s-a amenajat cu câțiva timp în urmă un bogat muzeu al istoriei Cernăteștilor, dându-se astfel clădirii o destinație adecvată ce ar trebui să-i asigure conservarea și protecția. În acest fel este pus în valoare monumentul ca document istoric și arhitectonic, a cărui vechime este împinsă de tradiția populară, ca și cula brabovenilor, cu mult în trecut, prin secolul al XV-lea.

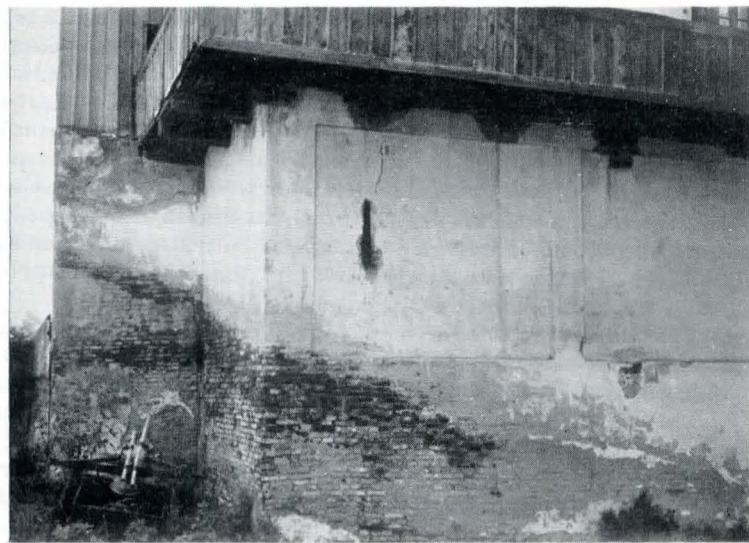
Încăperile culei reunește o diversitate de obiecte de meșteșuguri străvechi și de cultură populară convingând vizitatorul asupra măiestriei miinilor îndemnatice ale strămoșilor satului care au știut să îmbine utilul cu frumosul, de la ciopliturile și încrustăturile în lemn la țesăturile trebuincioase gospodăriei și frumoasele cusături ale pieselor de port.

Astfel, la parterul clădirii, ocupat de beciul cu ziduri groase, al cărui tavan se sprijină pe grinzi cioplite cu barda, sînt expuse piese deosebite reflectînd ocupațiile tradiționale ale locuitorilor comunei: *șinicul* (strămoșul bănciorului), *masă cu gol* ce se da fiecărei primării în vremea domnitorului Al. I. Cuza, *plugul de fier*, *șistarul*, *fedeleșul* — obiect pentru păstrarea țuicii ș. a.

Cele două săli de la etajul I expun: fosile de animale marine, aici presupunîndu-se existența unui cimitir de animale preistorice, din vremea cînd Oltenia era fundul unei mări; ciocane de piatră din neolitic; monede imperiale romane secolele II—III; vîrfuri de săgeți și lance din epoca feudală; arme și costume purtate în timpul războiului de independență; pietre de argilă modelate de apa potopurilor. Aici este expusă și prima firmă a școlii satului (Școala comunei Cernătești, Plasa Jiu de Sus, județul Dolj-Jiu).

La ultimul etaj într-o odaie este amenajată cuhnia țărănească cuprinzînd obiecte casnice (țest de pămînt, tugă, oțetar, fucie etc.), iar într-o alta sînt etalate piesele de port, cusăturile, alesăturile populare, o mașină de extras borangie ș. a.

Unele dintre aceste obiecte, care vin să documenteze viața din trecut a locuitorilor așezării, se pot degrada cu timpul dacă nu beneficiază de o expunere în vitrine, pentru mai buna lor conservare și valorificare.



Cula din Brabova. Detaliu de zidărie din colțul vestic al culei, care amenință cu ruina.

Cercetarea culelor Brabova și Cernătești îmbogățește cunoașterea în ceea ce privește structura și tehnica construcției, arta noastră populară. O problemă importantă care se pune și cu alte monumente din zonă — cum este cazul casei din Coțofeni, a cărei tehnică constructivă demonstrează o vechime mai mare de secol XVIII<sup>7</sup>, sau al culei din Almăj, poate cea mai frumoasă din construcțiile de același tip — în afara conservării, este aceea a folosinței lor ca sedii ale unor instituții culturale sau cu altă destinație care să le asigure o permanentă ocrotire și punere în valoare.

<sup>5</sup> Grigore Ionescu, *Arhitectura populară românească*, Editura Tehnică, 1957, p. 179 și urm.

<sup>6</sup> Radu Crețeanu, Sarmiza Crețeanu, *Culele...*, p. 28—29.

<sup>7</sup> Idem nota 4.