

În ultimii ani, cercetarea arheologică a Olteniei cunoaște o deosebită intensitate și diversitate, îmbogățind substanțial cunoștințele ce privesc aproape toate epocile istoriei noastre vechi. Totuși, au avut întâietate cercetările ce priveau problemele prioritare ale istoriei patriei noastre și cele care aveau ca obiect așezările care urmau să fie afectate de marile lucrări hidrotehnice de la Porțile de Fier II și cele de pe Valea Oltului.

Astfel, cercetările de la Ostrovu Corbului din cadrul Porților de Fier au adus contribuții însemnate la cunoașterea epocii epipaleolitice. Studiul materialelor rezultate din săpături a permis să se precizeze procesul de neolitizare a populației epipaleolitice și relațiile acestor populații cu comunitățile neolitice care ajunseseră pe o treaptă superioară de dezvoltare¹.

Una din realizările importante ale cercetărilor arheologice din Oltenia o constituie descoperirea la Cîrcea (jud. Dolj) a unei așezări care aparține uneia dintre cele mai vechi etape ale epocii neolitice de pe teritoriul țării noastre. Ceramica pictată, descoperită în această așezare, permite încadrarea ei în marele complex al neoliticului vechi din sud-estul Europei, dovedind că neolitizarea în aceste regiuni ale țării noastre nu s-a produs la sfîrșitul culturii Starčevo, așa cum se credea pînă acum, ci cu mult mai înainte, încă din perioada corespunzătoare culturii *Protosesklo*. Tot în ceea ce privește epoca neolitică, datorită săpăturilor de la Padea², Leu³ și Cîrcea⁴, s-a putut preciza un nou aspect (specific provinciei din dreapta Oltului) al culturii Dudești, rezultat din contactul acesteia cu cultura Vinča⁵.

¹ Fl. Mogoșanu, „SCIVA”, 29, 1973, 3, p. 335—351.

² M. Nica, „SCIVA”, 27, 1976, 4, p. 435—463; idem „Dacia” NS, 21, 1977, p. 13—53.

³ M. Nica, „Dacia” NS, 23, 1979 (sub tipar).

⁴ Ibidem.

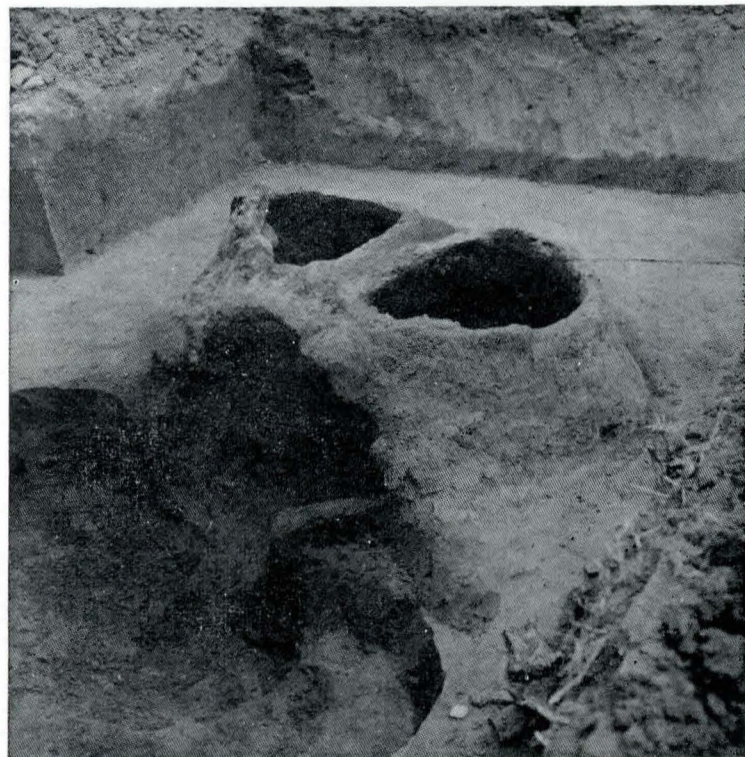
⁵ Ibidem.

Vas pictat cu alb pe fond roșu (Cîrcea)



Săpăturile mai recente de la Celei (jud. Olt)⁶, Locusteni (jud. Dolj)⁷ au scos la iveală materiale cu ajutorul cărora s-au îmbogățit substanțial cunoștințele despre culturile perioadei de tranziție de la epoca neolitică la epoca bronzului. Menționăm importanța descoperirilor de la Locusteni în ceea ce privește faza cea mai veche a culturii Coțofeni⁸.

Săpăturile de la Branet (jud. Olt) au contribuit la o mai bună cunoaștere a culturii din epoca bronzului *Glina III-Schneckenberg*⁹. În săpăturile de la Locusteni s-au descoperit materiale din faza cea mai veche a culturii Verbicioara, iar cele de la Cîrcea, Curmătura (jud. Dolj) și Ocnița (jud. Vilcea)



Cuptor de ars ceramică (Leu)

au scos la iveală materiale care îmbogățesc mult conținutul fazei finale a culturii. În ceea ce privește prima epocă a fierului, merită să fie amintite rezultatele obținute de cercetările făcute în necropola tumulară de la Ostrovu Mare aparținând culturii Basarabi. Aceleași culturi îi aparțin și materialele scoase la iveală în urma săpăturilor de la Locusteni.

Pînă nu de mult, epoca Latène-ului dacic era aproape necunoscută pe teritoriul Olteniei. În afară de cercetările mai vechi de la Cîrșeu¹⁰, Ostrovu Șimian¹¹ din județul Mehedinți, s-au întreprins săpături sistematice la cetatea dacică și așeza-

⁶ Material inedit, cercetări M. Nica.

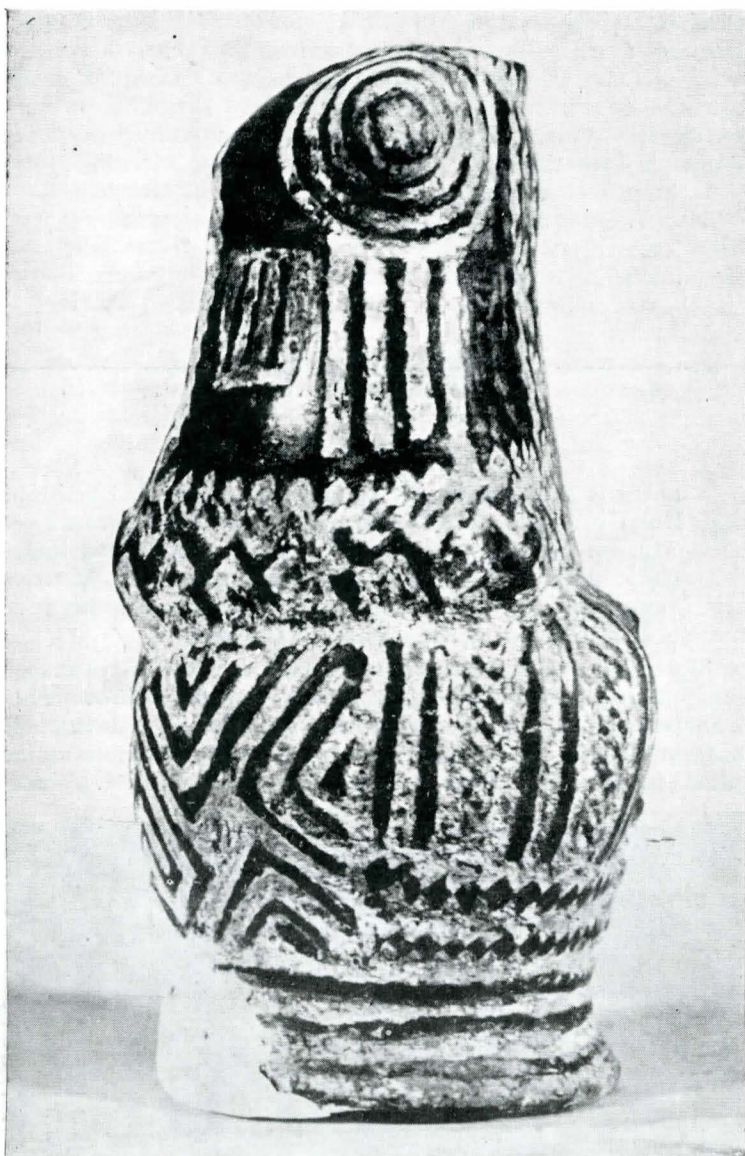
⁷ Corneliu Tătulea, M. Nica, „Oltenia” — Studii și comunicări —, 1974, p. 9—23.

⁸ P. Roman, *Cultura Coțofeni*, București, 1976, p. 69.

⁹ Augustin Ulanici, *Cercetări arheologice*, 1, 1976, p. 45—70; L. Roșu, „Revista Muzeelor”, 5, 1968, 4, p. 307—309.

¹⁰ Expectatus Bujor, L. Roșu, „Revista Muzeelor”, 4, 1968, p. 307—309.

¹¹ Material inedit.



Reprezentare antropomorfă (cultura Vădastra) — Holărani Fărăceșe

rea civilă de la Oenița (jud. Vilcea), la cetatea de la Polovragi¹², în necropola de la Turburea (jud. Gorj)¹³, așezarea de la Gropșani¹⁴ ș.a. Cele mai spectaculoase rezultate sînt cele obținute în urma cercetărilor întreprinse de prof. D. Berciu în *Complexul geto-dacic de la Oenița*¹⁵, unde se poate urmări îndeaproape întreaga evoluție din etapă în etapă a culturii geto-dace începînd din secolul al IV-lea î. e. n. pînă după sec. I e.n. Principalele sectoare ale acestui complex le constituie *Colina sacră*, *așezarea civilă* și *necropola*. Săpăturile de pe colina sacră au scos la iveală încăperi subterane locuite sau folosite în practici rituale. Deasupra încăperilor subterane se ridică o construcție circulară. Tot pe colina sacră a fost descoperită și o construcție dreptunghiulară despre care prof. Berciu înclină să creadă că ar fi fost un sanctuar. De la colina sacră provin și inscripțiile devenite deja cunoscute, de pe fragmentele de vas, BVR, BVRIDAVA REB scrise cu litere latine, precum și cele scrise cu litere grecești BACI¹⁵ și ΘΙΑΜΑΡΚΟ¹⁶. Aceste inscripții dovedesc pe de o parte existența la Oenița, la sfîrșitul secolului I î.e.n., a unei formațiuni politice conduse de un basileu, iar pe de altă parte că în această vreme localicii daci foloseau alfabetul latin. Folosirea alfabetului latin cît și importurile romane de la Oenița — *Buridava* indică deja existența unor legături strînse între daci și lumea romană, ceea ce dovedește că începuturile romanizării sînt mai vechi decît cucerirea efectivă a Daciei de către romani¹⁷.

¹² Fl. Marinescu, „Crisia”, 1972, p. 79—87; Al. Vulpe, V. Veselovschi-Bușilă, „Drobeta”, 1, 1974, p. 141—145.

¹³ Cercetări P. Gherge, material inedit.

¹⁴ Cercetări G. Popilian, M. Nica, material inedit.

¹⁵ D. Berciu, „SCIV”, 24, 4, 1973, p. 611—619; idem „SCIVA”, 25, 1974, p. 381—387; idem „Revista muzeelor și monumentelor”, nr. 12, 1977, p. 3—8; idem „Drobeta”, 31, 1978, p. 5—17.

¹⁶ Idem „SCIVA”, 25, 1974, p. 381—387.

¹⁷ Idem. „Revista muzeelor și monumentelor”, nr. 2, 1977, p. 8.

Așezarea civilă este destul de întinsă, iar locuirea începe în secolul II î.e.n. și continuă și după cucerirea romană. Cercetările au dat posibilitatea de a reconstitui planul, tehnica de construcție a locuințelor, ocupațiile locuitorilor.

Rezultatele obținute în urma cercetării necropolei de la Oenița le socotim de o deosebită importanță, deoarece este una din puținele necropole geto-dacice săpate sistematic și aproape exhaustiv. Ritul de înmormîntare din această epocă și ritualul păstrează practici străvechi de tradiție tracică, tradiții (și acest lucru are o importanță majoră) perpetuate și mai tîrziu în perioada daco-romană. Considerăm că în final materialele arheologice rezultate din săpăturile de la Oenița vor contribui substanțial la cunoașterea culturii și civilizației geto-dacice, a legăturilor sale cu lumea romană precum și a procesului romanizării.

În afara săpăturilor organizate în cetăți și mari așezări dacice s-au făcut cercetări, unele avînd caracter de salvare cum ar fi cele de la Turburea (jud. Gorj)¹⁸ și în așezări mai puțin întinse.

Din această categorie face parte și așezarea cercetată de noi la Gropșani (jud. Olt), începînd din anul 1975 și pînă în prezent. În această așezare s-a constatat o continuitate de viață fără întreruperi, din epoca bronzului pînă în secolul al VII-lea e.n. după care urmează o întrerupere, ca în secolele XII—XIII să apară din nou urme de viață intensă¹⁹. Așezarea geto-dacică (nefortificată) se află în punctul *Ovrei* și se întinde pe o suprafață de 1,50 ha. Pînă în prezent s-au dezvelit patru locuințe care au forma ovală sau dreptunghiulară. Vetrele, care sînt în afara locuinței, au forma ovală sau rotundă. Există și foarte multe gropi de provizii și menajere. Cu ajutorul fibulelor și al unei monede dacice se poate afirma că așezarea geto-dacică de la Gropșani datează din ultimele decenii ale secolului al II-lea și începutul secolului I î.e.n. Ceramica, în cea mai mare parte, este lucrată cu mina, iar forma cea mai frecventă este aceea a oalei-borcan, de multe ori decorate cu briu alveolat. Urmează fructierele cu picior scurt, ceștile dacice (în număr mic), străchinile și vasele miniatură. Lentile de fier indică existența unor meșteșuguri care prelucrau acest metal. Tot în județul Olt s-a cercetat și cetatea dacică de la Mărgăritești.



Cuptor de ars ceramică (Romula-Malba)

Lîngă Craiova, în anul 1975 s-au făcut cercetări în cetatea de la Cîrligei (com. Bucovăț) în punctul *Cărpiniș*²⁰. Urme dacice au fost sesizate în lunca Jiului la Cernele și Breasta, localități ce se află de asemenea în apropierea Craiovei. Merită să fie menționate două vase de bronz (*o situla* și *o oinohoe*) care probabil au făcut parte dintr-un mormînt (sec. IV—III î.e.n.) descoperit la marginea dinspre vest a orașului Craiova, aproape de satul Cernele²¹.

Epoca romană s-a bucurat în continuare de o deosebită atenție grație și faptului că majoritatea marilor obiective arheologice de pe valea Oltului, unde se construiește salba de

¹⁸ Supra, nota 13.

¹⁹ Supra, nota 14.

²⁰ Istoria Craiovei, Craiova, 1977, p. 9.

²¹ Inedite, se află în colecțiile Muzeului Olteniei din Craiova.

hidrocentrale, datează din această epocă. Au fost cercetate castrule de la Racovița, Copăceni, așezarea civilă a castrului de la Stolniceni, castrul de la Enoșești și s-au terminat săpăturile din castrul de la Slăveni²².

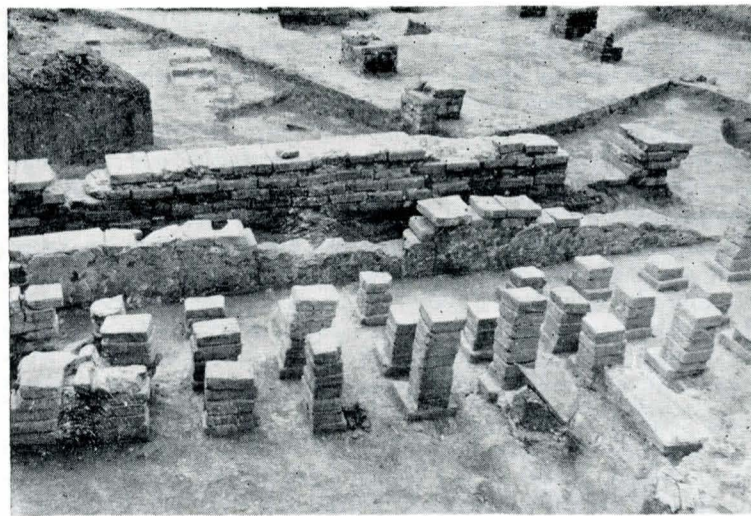
La Romula-Malva, capitala Daciei Malvensis, s-au continuat săpăturile în sectoarele *Poarta*, *villa suburbana* și *fortificația centrală*. În sectorul *villa suburbana* s-a constatat existența unui cartier meșteșugăresc. S-au găsit șase cuptoare de ars ceramică, tipare de opaițe, unelte de fierărie, precum și o splendidă *villa* cu hypocaust, curte interioară mărginită cu un portic și cu bazin de apă în centru²³.

Săpături arheologice sistematice s-au efectuat pentru prima dată în castrul roman de la Cătunele (jud. Mehedinți), în partea de nord-vest a Olteniei. S-a constatat că lagărul roman, ale cărui fortificații constau dintr-un șanț și un val de pământ, era construit pe o veche așezare geto-dacică²⁴.

S-au continuat de asemenea, sub conducerea prof. D. Tudor, cercetările din cetatea Sucidavei și necropola acesteia. Descoperirea porții de pe latura de vest a cetății este cea mai însemnată realizare a cercetărilor de la Sucidava din ultimii ani. În necropolă s-au dezvelit pînă în prezent peste cinci sute de morminte care datează din secolele II—IV fără nici o cezură, încă o dovadă evidentă a continuității locuirii în acest important centru politic, militar și economic, pînă în pragul secolului al VII-lea.

Socotim că rezultatele săpăturilor de la Hinova (jud. Mehedinți) au adus un aport deosebit la cunoașterea sistemului de apărare a liniei Dunării din secolul al IV-lea. În această localitate s-a cercetat un *castellum* pătrat, care avea turnuri la cele patru colțuri și la intrările în cetate. Acesta era dependent direct de garnizoana de la Drobeta și avea și rolul de a întări marea val de pământ cunoscut sub numele de *Brazda lui Novac*²⁵.

În ultimii ani, cercetările obiectivelor din epoca romană nu s-au axat numai pe studierea centrelor urbane sau militare. Ținînd seama că etapele procesului romanizării se pot constata mai bine în așezările rurale unde exista marea masă a autohtonilor geto-daci, atenția cercetătorilor s-a îndreptat spre lumea satelor daco-romane, cunoscută atît de puțin pînă



Hypocaustul villa-ei suburbane de la Romula-Malva



Mormint de incineratie în urnă (Locusteni)



Cap de statueta de lut (Romula-Malva)

acum. Avînd în vedere aceste considerente, Muzeul Olteniei din Craiova a inițiat, începînd din anul 1969, cercetări sistematice în necropola și așezarea daco-romană, din secolele II—III, de la Locusteni (com. Daneți, jud. Dolj), cercetări care continuă și în prezent. Rezultatele obținute în urma dezvelirii necropolei sînt revelatoare. Cele mai multe dintre cele 290 morminte sînt de incineratie, iar înhumați au fost numai copiii. Urnele sînt de factură atît dacică cît și romană. În multe cazuri, urna este un vas dacic lucrat cu mîna, iar vasele de ofrandă sînt vase mici de factură romană, lucrate la roată,

din pastă fină. În alte cazuri, situația este inversă, urna este de factură romană iar capacul sau ofrandele de factură dacică. Acestea sînt argumente de necontestat ale simbiozei daco-romane, ale receptivității populației autohtone față de cultura materială și spirituală romană, dar și argumente peremptorii pentru persistența autohtonilor geto-daci în vremea stăpînirii romane în Dacia²⁶. În așezarea ce se afla lîngă necropola de la Locusteni, ca și în așezările contemporane descoperite la Cîrcea și Groșani, atît în locuințe cît și în gropile menajere sau de provizii, se întîlnește aceeași asociere a ceramicii de factură dacică cu cea de factură romană.

O altă preocupare în cercetarea arheologică a fost depistarea și organizarea de săpături arheologice în așezări locuite și după părăsirea Daciei de armata și administrația romană. În ceea ce privește secolul al IV-lea, menționăm așezarea din punctul *La Gropan* care se află tot în hotarul satului Locusteni (jud. Dolj)²⁷.

Pînă nu de mult nu se cunoșteau decît cîteva descoperiri izolate care puteau fi datate în secolele VI—VII. În afara așezării de la Făcăi (com. Braniste, suburbană municipiului Craiova) cercetată mai înainte, de curînd s-au făcut cercetări tot pe raza Craiovei, la Fîntîna Obedeauu unde s-au dezvelit patru locuințe²⁸. Ele au forma unui patruleter cu colțurile rotunjite și sînt săpate în pămînt. Dimensiunile sînt destul de mari; laturile au lungimea în jurul a 4 m. Sistemul de încălzire a locuinței era cuptorul. Nu s-a găsit în nici o locuință vatră deschisă. Cuptoarele erau săpate într-un calup de pămînt cruțat, aflat într-unul din colțurile bordeiului. Ceramica este lucrată la roată și cu mîna. La Fîntîna Obedeauu predomină ceramica din prima categorie. Menționăm că tipul

²² Se pregătește o monografie (D. Tudor, G. Popilian, O. Toropu).

²³ G. Popilian, „Dacia”, N.S., 21, 1976.

²⁴ D. Tudor, M. Davidescu, „Drobeta”, 2, 1976, p. 62—80.

²⁵ M. Davidescu, „Drobeta”, 3, 1978, p. 76—86.

²⁶ Cercetări G. Popilian.

²⁷ Cercetări G. Popilian, M. Nica, material inedit.

²⁸ *Istoria Craiovei*, Craiova, 1977, p. 10.

ceramic cel mai frecvent este oala-borcan a cărei formă derivă din cea daco-romană din secolele anterioare. Tot în categoria vaselor lucrate la roată sînt și amforele importate din sudul Dunării. Ceramica lucrată cu mîna se află în cantitate mai mică și tot oala-borcan este mai frecventă. Obiectele de bronz găsite în locuințe și în nivelul de locuire indică o strînsă legătură cu sudul Dunării. La Gropșani s-a cercetat o așezare contemporană cu cea de la Craiova, dar mai întinsă²⁹. Atît cele 16 locuințe dezvelite pînă în prezent cît și ceramica (în parte) sînt asemănătoare cu cele de la Fintina Obedeanu (Craiova). Demnă de menționat, credem că este descoperirea, într-o locuință, a unui fier de plug. Este important de arătat că la Romula-Malva s-a descoperit, suprapunînd unul din cuptoarele de ars ceramică din sectorul *villa suburbana*, o locuință din secolul al VI-lea.

Urme de viață din secolele VII—VIII se cunoșteau numai la Ostrovul Banului. Cu ocazia săpăturilor de la Ostrovul Mare, din cadrul șantierului „Porțile de Fier II”, în punctul *Botul Piscului*, s-au dezvelit o așezare și o necropolă de incinerării din această epocă. Așa după cum afirmă descoperitorii, ritul funerar, practicat în acest cimitir, își are originile în epoca dacică și daco-romană³⁰.

În ultimii ani s-au cercetat și așezări și necropole care aparțin secolelor VIII—XI. Menționăm în primul rînd așezarea de la Făcăi-Craiova³¹ și necropola de la Obîrșia Nouă (jud. Olt)³². În așezarea de la Făcăi, care a fost datată în secolele IX—XI, s-au descoperit locuințe-bordei, gropi menajere, ceramică, unelte de fier etc. Necropola de la Obîrșia Nouă a fost cercetată exhaustiv. Circa 91% din morminte sînt de inhumație, iar restul de incinerare. Ea este atribuită autohtonilor și a fost datată în veacurile VIII—IX³³.

La Gropșani, s-au descoperit două locuințe din secolele XII—XIII³⁴. Ele au forma pătrată și cîte două cuptoare, dintre care unul săpat în peretele bordeiului. Urme sporadice din această vreme au fost descoperite și la Făcăi (Craiova).

La Portărești, com. Giurgîța (jud. Dolj) s-a cercetat un cimitir feudal românesc din a doua jumătate a secolului al

XIV-lea, după cum indică monedele de la Radu I descoperite în unele din morminte³⁵. S-au dezvelit pînă în prezent 37 morminte de inhumație, orientate după ritualul creștin. Numai 17 morminte au avut inventar, care constă de obicei din inele sigilare, butoni, sferici bicapsulari de bronz, cercei de bronz argintat, catarames și verigi de fier, coliere de mărgel. Remarcăm fragmentele de țesătură din fir metalic descoperite în unul dintre morminte. Monedele erau așezate în mîna celui decedat.

La Fărcașu de Jos (com. Fărcașele, jud. Olt), locuințele așezării din această vreme sînt de tip bordei, prevăzute cu cuptoare cotlonite și căptușite cu cărămizi romane, scoase din clădirea unei *villa rustica* romană care se află în apropiere. Inventarul locuințelor constă mai ales din ceramică nesmălțuită, dar și cîteva unelte de fier. La Locusteni, s-au descoperit cîteva bordeie din secolul al XIV-lea³⁶. De notat gropile de provizii de formă ovală cu pereții arși la roșu. Locuințele, de formă patrulateră, aveau cuptoare cotlonite, dar s-au găsit și vetre în afara locuințelor. S-au descoperit vase întregi și fragmentare precum și cîteva cuțitașe de fier.

În spațiul restrîns pe care l-am avut la dispoziție, am încercat să prezentăm succint cîteva din realizările cercetărilor arheologice din Oltenia. Socotim că bilanțul acestora este satisfăcător. Trebuie relevat că majoritatea cercetărilor arheologice din Oltenia au fost organizate de muzeele județene și orașenești care au devenit și păstrătoarele materialelor arheologice rezultate din săpături. Valorificarea acestor materiale s-a făcut mai întîi muzeistic. Două mari muzee, Muzeul Olteniei din Craiova și Muzeul Regiunii „Porților de Fier” din Drobeta-Turnu Severin, și-au modernizat expozițiile de bază în ultimii ani. Cercetările recente, mai ales cele practicate în așezările din secolele IV—XI, au asigurat exponatele necesare ilustrării epocii respective în muzeu. În alte cazuri, unde a existat posibilitatea, cum ar fi Sucidava, Drobeta ș.a. vestigiile arheologice, consolidate sau restaurate, au devenit adevărate muzee în are liber, contribuind efectiv la educarea patriotică a maselor. Socotim că rezultatele cercetării arheologice din Oltenia, ca și ale celor din întreaga țară din ultimii ani, aduc o contribuție deosebită la cunoașterea istoriei noastre vechi și în special, după cum reiese din cele relatate, la problema majoră a procesului etnologic al poporului român.

³⁵ Corneliu Tătulea, *Cimitirul feudal de la Portărești*, comunicare ținută la sesiunea de rapoarte în martie 1978, la București.

³⁶ Material inedit, cercetări C. Tătulea.

²⁹ Cercetări G. Popilian, M. Nica, material inedit.

³⁰ V. Boroneanț, I. Stingă, „Drobeta”, 3, 1978, p. 87—107.

³¹ O. Toropu, O. Stoica, „Historica”, 2, 1971, p. 53 și urm.

³² O. Toropu, O. Stoica, „Dacia”, 16, 1972, p. 163—188.

³³ Ibidem.

³⁴ Material inedit, cercetări M. Nica.

SUMMARY

In the authors' opinion, the archaeological research work in the region of Oltenia was lately particularly heavy and varied, dealing with considerable knowledge concerning almost all the epochs of de Romanian ancient history. First and foremost however it is the researches on the priority problems of our country's history that were paid attention, as well as those regarding the places that were to be affected by the great hydrotechnical works taking place at the Iron Gates and on the valley of river Olt.

One of the important achievements of the archaeological researches in Oltenia was the discovering of a settlement at Cîrcea (Dolj county), dating from one of the most ancient stages of the Neolithic on the territory of our country; due to the painted ceramics, it comes out that it is about the ancient Neolithic of South-Eastern Europe, this being a proof that in those regions of our country the neolithization did not take place at the end of the Starcevo culture, as it was said before, but much longer ago.

Until recent times, the epoch of the Dacian Latèn was almost unknown on the territory of Oltenia. Systematical excavations were lately undertaken at the Dacian fortress and the civilian settlement of Oenița (Vilcea county), at the fortress of Polovragi, in the necropolis of Turburea (Gorj county), the settlement of Gropșani (Dolj county) a.o. The most spectacular results were the ones obtained by the research works Professor D. Berciu

undertook in the Geto-Dacian centre of Oenița, where the whole development of the Geto-Dacian culture can be minutely seen, stage by stage, from the 4th century B.C., until the 1st century A.D. The inscriptions in Latin are also originating in the sacred hill of that centre, on the fragments of a vase, BVR, BVRIDAVA, REB, being written with Latin letters, as well as the ones written in Greek letters BACI and IAMAPKO, thus showing the presence at Oenița of a political group led by a Basilean, by the end of the 1st century, A.D.; on the other hand, it proves that the Dacian inhabitants used to write in the Latin alphabet at the time, and so it results that between the Dacians and the Romans there already were close relationships; the Roman importations of Oenița — *Buridava* also show that the beginnings of romanization were older than the efficient conquest of Dacia by the Romans. The discovering of the gate on the Western side of the fortress of *Sucidava* is also the most important achievement of the researchings taking lately place in those parts. Within the necropolis, over five hundred tombs were uncovered so far, dating from the 2nd-4th centuries, without interruption, thus clearly proving the continuous inhabiting of that important political, military and economic centre, until the beginning of the 7th century.

These last years, the research works on the targets of the Roman age were concentrated only on the study of the urban or military towns. Taking

into account that the stages of the process of romanization can be better established in the rural settlements, where there were living the large masses of the Geto-Dacian autochthonous people, the attention of the research workers was directed towards the Dacian-Roman villages, which were very little known until then. Therefore, since 1969 the Museum of Oltenia organized a systematic research work in the necropolis and the Dacian-Roman settlement, that had been established in the 2nd—3rd centuries, at Locusteni (commune of Daneși, Dolj county); all these works are still going on.

The authors of this study are also mentioning another work making part of their archaeological research, namely the tracing and organizing of archaeological excavations in the places which were inhabited also after the Roman army and government had left the province of Dacia. Thus, during the last years, a number of excavations were made also at the places and necropolises dating from the 8th—11th centuries, as for instance at Făcăi—Craiova and at Obîrșia Nouă (Olt county).

Most of the archaeological research works made in Oltenia were organized by the county- and town-museums, which have thus become actual institutions meant to keep in the archaeological materials which had been discovered during the excavations. Two such great museums, the Museum of Oltenia in Craiova and the Museum of the Region of „The Iron Gates”, at Drobeta-Turnu Severin, are continually modernizing their fundamental exhibitions, during the last years.