

# INTERDEPENDENȚA RAPORTURILOR ECONOMICE DINTRE ORAȘ ȘI SAT ÎN LUMINA DESCOPERIRILOR DIN RAZA BUCUREȘTILOR (SEC. XIV-XVI)

ARISTIDE ȘTEFĂNESCU

Istoriografia românească consacră raporturilor dintre oraș și sat o importanță prioritară, considerind de fiecare dată că în structura economică a societății aceste raporturi se răsfrâng pe celelalte planuri, generind direcții dintre cele mai caracteristice.

Studiul problemei cunoaște, pe măsura completării informației, noi elemente, ce relevă aportul celor două componente la viața social-economică generală, de pe întreg teritoriul patriei.

Se constată că apariția vieții urbane în Țara Românească, în secolele XIII—XIV, și dinamica ei atunci și în veacurile următoare, sînt condiționate de existența unei concentrări de sate. Din mijlocul acestora, unul, de obicei central, sau de confluență a mai multor văi, în zona de munte, tîrgul, la început ocazional, sau la date calendaristice stabile și mai apoi permanent, se desprinde devenind centrul urban al zonei. Afirmatia arhiepiscopului Ioan de Sultanieh, după care în Țara Românească nu erau „orașe mari, ci multe sate”<sup>1</sup>, poate fi luată drept mărturie, doar în acest context.

În cazul Bucureștilor acest aspect capătă un contur tot mai precis, pe măsura amplificării cercetărilor arheologice, ce au în vedere cu predilecție fazele timpurii de dezvoltare a orașului.

Numai existența unei rețele de sate situate în bazi-nul Argeșului mijlociu, de-a lungul Colentinei, Dimboviței, Ciorogirlei și Sabarului, Argeșului sau, mai spre nord și nord-est, pe Snagov și malurile râului Pasărea, a putut determina, în veacul al XIV-lea, atingerea fazei urbane la București. Din rețeaua rurală a Bucureștilor de la început făceau parte sate ca Măicănești și Mănești pe Colentina, Grozăvești pe Dimbovița, Bragadiru pe Sabar, pentru ca numărul lor să se amplifice simțitor în secolele următoare<sup>2</sup>.

Același proces se distinge și în cazul altor centre. Cîmpulungul amintit la 1300<sup>3</sup> și Curtea de Argeș menționată cu prilejul evenimentelor din 1330<sup>4</sup>, dar mai veche cu două secole, după cum o demonstrează cercetări recente<sup>5</sup>, grupau mulțimea satelor de sub munte, de tipul Cetățenilor, Retevoeștilor, Suslăneștilor etc. La rîndul ei Brăila, atestată documentar la 1350<sup>6</sup>, constituia nucleul satelor din răsăritul Bărăganului, de pe malul stîng, din cotul Dunării și de pe drumul ce cobora pe Siret. Centre mai mărunte, Slatina la 1368<sup>7</sup> și Rm. Vilcea la 1388<sup>8</sup> trebuie să se fi aflat în mijlocul unor grupuri de sate de pe cursul inferior și mijlociu al Oltului și de pe malurile afluenților aferenți. În secolul al XIV-lea, Severinul concentra o mulțime de sate de pe Dunărea mehedinteană, care ascultau de mitropolitul ortodox Daniil Cri-topul (Antim) a cărui reședință era la Severin<sup>9</sup>.

Cînd în 1385, Peter Sparnau și Ulrich von Tennstädt, notau Zimnicea, Rușii de Vede, Pitești<sup>10</sup>, acestea erau la rîndul lor centre mai mici sau mai mari pe drumul de

la Dunăre spre Argeș și spre Transilvania, situate pe Vedea și Teleorman.

La Turnu (Măgurele) se întilneau, în vremea lui Mircea cel Bătrîn, săteni din așezările de la confluența Oltului cu Dunărea<sup>11</sup>. Giurgiul<sup>12</sup>, principalul avanpost la Dunăre, asigura o bună supraveghere vadului și principalului drum către București și noua capitală de la Tîrgoviște, polarizînd o parte din așezările rurale din această zonă.

Orașul de Floci se constituie și el drept punct zonal al satelor de cîmpie, de pe riul Ialomița.

Chiar și centrele portuare dobrogene, reținute de portulane, dispuneau de un hinterland agrar, populat cu săteni români ce produceau o parte din bunurile atît de căutate de negustorii europeni.

Cu siguranță că informația viitoare, în cadrul căreia investigațiile arheologice sînt încă la început, va completa rețeaua demografică din centrul Cîmpiei Române, relevînd și alte centre de mai mare sau mai mică importanță, a căror evoluție a fost nemijlocit legată de fondul demografic local.

Practic, în economia medievală din secolele XIV—XV, toate compartimentele : cultura plantelor și creșterea animalelor, meșteșugurile și schimbul erau practicate atît la oraș cît și la sat. Încă din faza tîrgului — ca piață — embrionarele orașe manifestă o preferință pentru ocupațiile legate de meșteșuguri și negoț, iar satele tind să se mențină în domeniul agriculturii, păstrînd unele meșteșuguri indispensabile.

Evident, acest lucru se accelerează pe măsură ce orașul are capacitatea de a oferi și a plasa produse mai bune, mai ușor de obținut și deci mai ieftine. Se adaugă chiar obligativitatea ce o aveau satele de a-și comercializa produsele numai în orașul indicat lor pentru aceasta, contra bunurilor desfăcute aici<sup>13</sup>. În aceste condiții, comunități sătești de tipul Străuleștilor, Măneștilor, Grozăveștilor etc. dovedesc prosperitatea lor și nu numai, tocmai datorită mării cantități de bunuri orașenești ce pătrund în viața locuitorilor, perfecționării inventarului de tehnică agricolă (plugul cu brăzdar de fier și celelalte unelte cu armătură metalică), dobîndit de pe o piață orașenească.

Credem astfel că în mod îndreptățit, la București, civilizația urbană din sec. XIV-XV care, a ridicat și mai ridică încă serioase probleme, poate fi dezvoltată prin cercetările arheologice efectuate în vetrele unor sate aflate în raza lui.

În același timp, avîntul înregistrat de satele din mica sferă de influență a orașului se reflectă în ritmul pe care îl înregistrează urbanismul la București.

Cu siguranță că și schimbul general de mărfuri, componentă a acestui proces, a avut la rîndu-i rolul său, stimulat și de apariția și dezvoltarea orașului și de posibilitățile oferite sătenilor de a veni în contact cu noi sfere, cu noi produse. Subliniat pe de o parte de pătrunderea la București și chiar la sate a monedei locale, dar și din alte țări, comerțul general a fost o deplină manifestare a unității de civilizație, dovedindu-se și o activă componentă economică.

Dacă avem în vedere unele din cele mai mobile manifestări spirituale, frumosul cotidian, podoabele eurențe, individuale, folosite larg de popor și nu numai cele tezaurizate de nobili, ce puteau fi dobîndite și de pe alte piețe,

1. Ș. Papacostea, *Un călător în țările române la începutul veacului al XV-lea*, în „Studii”, 18, nr. 1, 1965, p. 173.

2. Panait I. Panait, *Dezvoltarea economică și socială a așezărilor din bazinul mijlociu al Argeșului în sec. XIV—XVI*, teză de doctorat, manuscris.

3. *Istoria României în date*, Editura enciclopedică română, București, 1971, p. 70.

4. *Ibidem*, p. 72.

5. Săpături efectuate de cercetătorul Nicolae Constantinescu.

6. *Istoria României în date*, Editura enciclopedică română, București, 1971, p. 74.

7. *Ibidem*, p. 76.

8. *Ibidem*, p. 80.

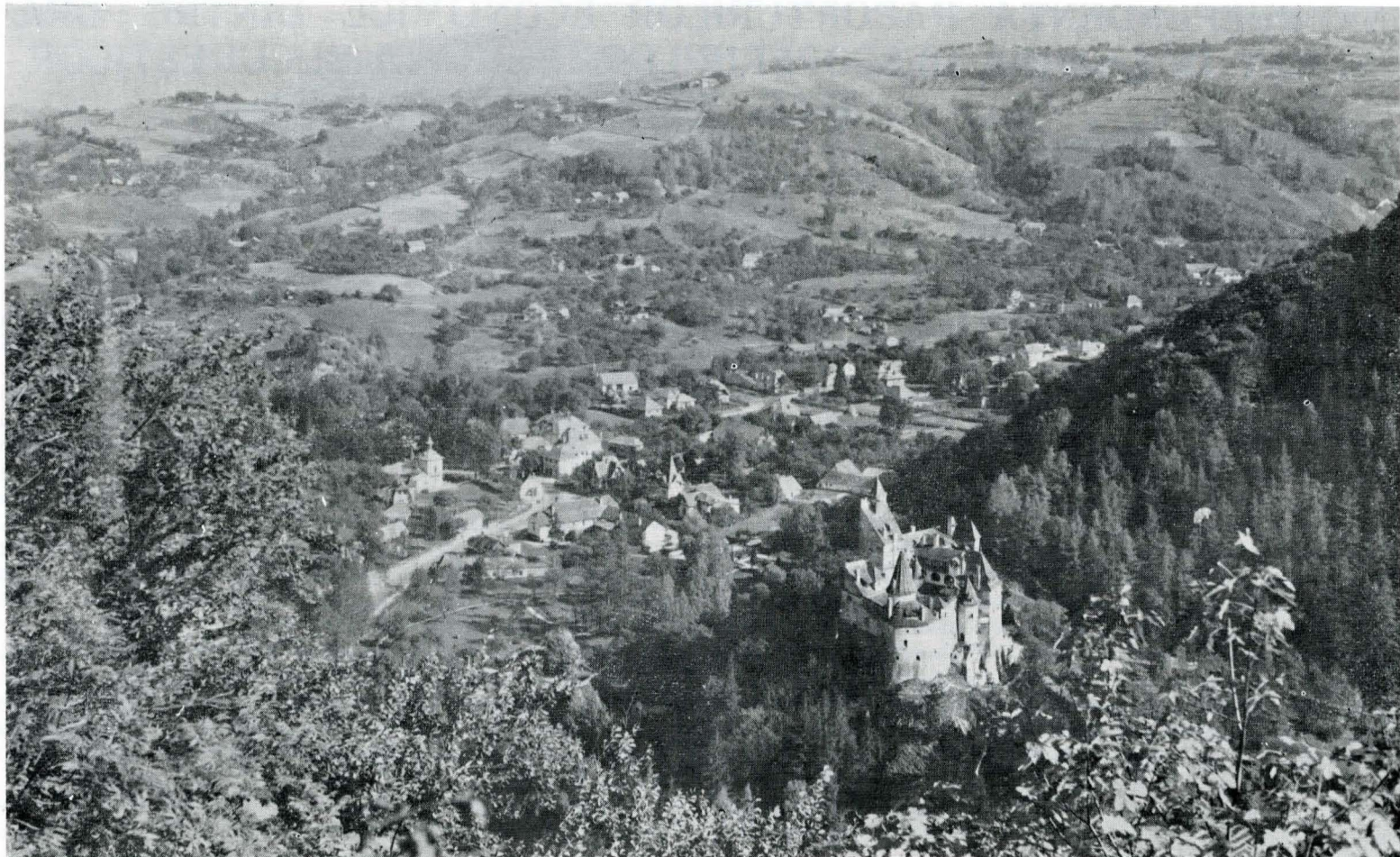
9. Dinu C. Giurescu, *Țara Românească în sec. XIV—XV*, Editura științifică, București 1973, p. 356.

10. *Istoria României în date*, Editura enciclopedică română, București, 1971, p. 79.

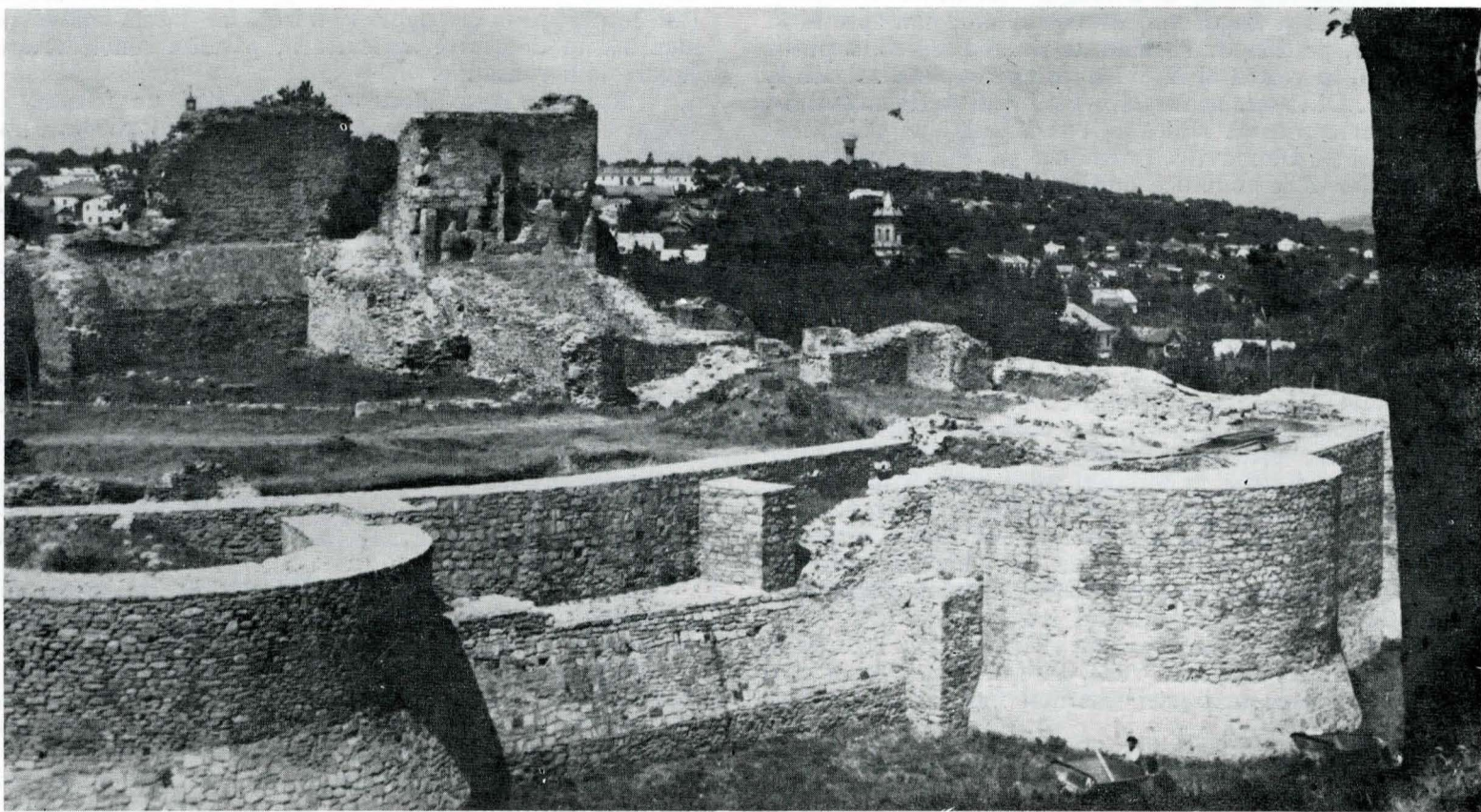
11. *Ibidem*, p. 82.

12. *Ibidem*, p. 86.

13. Dinu C. Giurescu, *op. cit.*, p. 145.



1. Branul, principalul drum de legătură între Țara Românească și Transilvania în secolele XIV – XVI.



4. Cetatea Sucevei, ridicată, în secolele XIV–XV, într-o vatră de puternică locuire sătească.

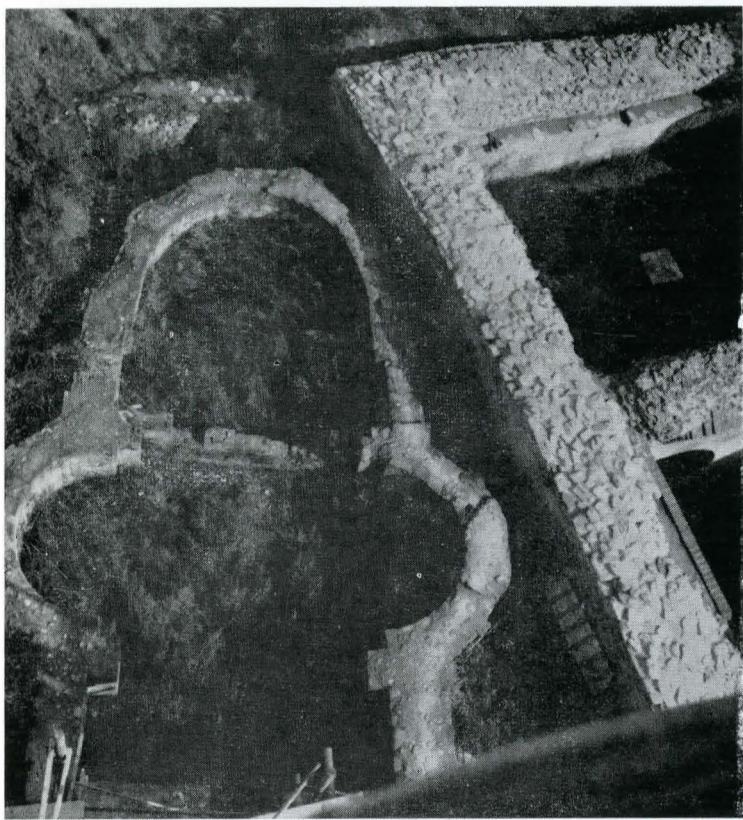
observăm elemente unitare pe o arie largă. Decorul inelurilor de la Mănești-Buftea se aseamănă uneori până la identitate cu cel observat pe piesele similare de la Străulești – Măicânești și Snagov, dar, în același timp, este de regăsit la Olteni-Teleorman, Zimnicea, Drobeta – Tr. Severin, în mai toate stațiunile din Argeș, la Coconi pe Mostiștea. Podoabele din zona bucureșteană au serioase asemănări cu cele din Moldova, de la Cotul Morii-Popricani. Maramureșul și recente descoperiri de la Streisîn-

georgiu din Transilvania pot fi atribuite aceleiași mari familii.

Analizate din acest punct de vedere, descoperirile de la Măicânești și colecția de podoabe de la Mănești-Buftea sugerează pe de o parte capacitatea centrului meșteșugăresc și de schimb urban de a oferi aceste bunuri, cunoașterea universului spiritual sătesc, și o fină prelucrare în viziune locală a unor motive autohtone, străvechi



3. *Tirgoviște, cea de-a treia capitală a Țării Românești, centru urban al satei de pe cursul superior al Dimboviței și Ialomiței.*



2. *Primele construcții voievodale la Tirgoviște, din vremea lui Mircea cel Bătrîn, demonstrând creșterea importanței economice a orașului de pe Ialomița.*

dar și de influență străină. Împreună cu monedele, ele exprimă posibilitățile de schimb ale satului<sup>14</sup>. Comerțul general nu avea un singur sens. În afara bucatelor pe care le furnizau țărani, de mare interes mai erau vitele, ceara, mierea, vinul, pieile și peștele. În șantierele arheologice din această perioadă și în stațiunile bucu-

<sup>14</sup> Panait I. Panait, *Cercetarea arheologică a culturii materiale din Țara Românească în sec. al XIV-lea*, în „SCIV”, 2, tom. 22, 1971, p. 257.

reștene în mod deosebit, este surprins enigmaticul instrument din fier, atribuit albinăritului, răzuirii aluatului de pe covată, sau îndeletnicirilor agricole. În măsura în care se admite folosirea lui în apicultură, dimensiunile acestei ocupații sînt apreciabile, fiind stimulată și de abundența floricolă din pădurile ce populau teritoriul.

Analizînd statistic, prin documentele emise, situația capitalelor Țării Românești, s-a relevat faptul că începînd din secolul al XV-lea tendința de deplasare a reședinței domnești către sud a fost pregnantă.

Implicațiile acestui act sînt multiple și cele economice nu sînt în ultimul rînd. Cu siguranță la acea dată, orașul de pe Dimbovița și hinterlandul său puteau găzdui domnia, puteau asigura subzistența garnizoanei și curții, fiind în același timp un receptiv mediu pentru mărfuri ce nu se prelucrau aici. Începînd din sec. XIV—XV, accentuîndu-se în veacurile următoare, asistăm și la un proces de aservire a țărănimii și de constituire a marelui domeniu feudal în zona de cîmpie, unde se deplasează și centrul de greutate al economiei medievale.

În pofida procesului amplificării vieții urbane la București în sec. XV—XVI nu are loc o reducere a numărului de locuitori în satele înconjurătoare. La Măicânești în sec. XIV locuințele satului urmăreau malul stîng al Colentinei pe o adîncime de numai cîteva zeci de metri, pentru ca în sec. XVI satul să ocupe o suprafață de patru ori mai mare, cu o profunzime de peste 100 de metri, iar cercetările antropologice au reliefat un substanțial spor de populație.

Situații similare se surprind arheologic la Grozăvești, unde, în sec. XV—XVI, locuirea se extinde pe terasa înaltă. La Mănești-Buftea, centrul locuirii din veacul al XVI-lea se află în afara vetrei anterioare. Un element al prosperității poate fi considerat și construirea lăcașului de zid. Situația sa trebuie privită nuanțat, întrucît de timpuriu și-a dobîndit statutul de sat dependent de familia domnitoare a Drăculeștilor.

În esență, interdependența raporturilor economice în raza Bucureștilor a avut ca prim efect însăși geneza orașului. În același timp ea a determinat amplificarea vieții urbane pe de o parte, dar și sporirea numărului de sate, situate în apropierea orașului, ce concură la viața cetății. Orașul contemporan înglobează, în limitele sale de 604 km.p<sup>15</sup>, vetrele a peste 40 de sate ce au funcționat în secolele XIV—XVII.

Născut din fondul demografic rural și susținut economic de satele din raza sa, orașul din sec. XIV—XV s-a dovedit elementul dinamizator al economiei medievale. În centrul Cîmpiei Române, urbanismul a marcat o evidentă creștere demografică, un avînt al participării rurale la viața economică a țării. În același timp robustețea începuturilor urbane a fost nemijlocit pendinte de numărul de sate existente în apropiere, de forța lor economică iar drumul orașului în istorie a fost matematic proporțional cu unitatea interdependenței sat-oraș — oraș-sat, fenomen pe care cercetarea arheologică îl surprinde și îl poate aprofunda.

#### SUMMARY

The ever increasing number of archaeological diggings performed in XIV-th — XV-th centuries settlements, distinctly reveals concentrations of villages revolving round the cities. In the case of Bucharest, this aspect is conspicuous — the borough being at the beginning a creation of the village and then an artisan's and commercial centre for the surrounding villages. Accordingly, the genesis of the city is directly linked to the number and the economic development of the villages from the respective area. Consequently, the many city products discovered in the precincts of the villages are in fact an evidence of the urban prosperity, and the economic boom of the agrarian hinterland has repercussions on and is reflected in the speed of flourishing of Bucharest.

The author also points out that the coming into being of Bucharest stimulated the existence of many villages and the demographic development in the centre of the Romanian Plain.

The city — a dynamising element of the feudal economy, resulted from the rural demographic fund and economically supported by the villages surrounding it — and the village — a vassal cell of the society — had ample relations with each other, and depended upon one another.

<sup>15</sup> Mic dicționar enciclopedic, Editura enciclopedică română, București, 1978, p. 1148.