

BISERICA ROMÂNEASCĂ DIN SÂNDULEȘTI (JUD. CLUJ)

IOANA CRISTACHE PANAIT,
arh. MARINEL DAIA

Nu departe de orașul Turda, spre apus, cuibărit pe valea Hăjdății, bucurându-se de minunata priveliște a Cheilor Turzii, se află satul Sândulești. Istoria sa se împletește cu cea a întregii zone a străvechiului oraș.

Vestigilele arheologice, izvoarele narrative, legendele, cu nelipsitul lor miez de adevăr istoric, atestă importanța de totdeauna a orașului Turda și a așezărilor învecinate. Bogăția subsolului și a apelor, rodnicia pământului, frumusețea peisajului au determinat intensă locuire a acestor meleaguri din cele mai îndepărtate vremi¹.

Animată de idealurile eliberării sociale și politice, populația românească a satelor din părțile Turdei a fost într-o continuă mișcare în decursul vremii, făcându-i-se auzită dorința eliberării în toate momentele de răscruce ale istoriei.

Biserica românească din Sândulești adaugă un izvor în plus pentru cunoașterea trecutului istoric al românilor din părțile Turdei.

Șematismele de Blaj, ca singur gen de lucrare românească ce amintesc această biserică, indică următoarele date: „*parohie veche, biserică de piatră din 1702 în onoarea Sf. Arhangheli*”². Cu aceste informații și neavând siguranța existenței sale încă, am poposit în toamna anului 1973 în satul străjuit de Cheile Turzii. Pe o colină, de la marginea de apus a Sânduleștilor, se află un lăcaș românesc, a cărui vechime, după suma elementelor stilistice, ignora datarea cu care plecaserăm la drum³.

Durat în piatră, cu ziduri groase de 1 m, lăcașul înfățișează un plan dreptunghiular compartimentat, având absida decroșată cu patru laturi, cu unghi în ax. Prin această particularitate planimetrică, prin dimensiuni (10,50 m/6,10 m) și chiar prin grosimea zidului, biserică din Sândulești o amintește îndeaproape pe cea din sec. al XV-lea, de la Bîrsău, județul Hunedoara⁴ (9,95 m/7,95 m).

Considerată ca aparținând doar unui grup de monumente din ținutul Hunedorei⁵, care au avut ca prototip capela din castelul Corvinilor — regăsită în sudul Transilvaniei, la bisericile din cele două Comane, ca urmare a circulației formelor arhitectonice⁶ —, forma absidei cu patru laturi, prezentând o muchie în ax, o avem acum prezentă, prin biserică de la Sândulești, și în altă parte a Transilvaniei și anume în județul Cluj. Considerăm că nu este vorba de vehiculare de forme, ci

de o unitate constructivă românească. Cu mai mult de patru decenii, în urmă, V. Vătășianu lega forma capelei de la Hunedoara de realizările meșterilor locali⁷. Biserica de la Sândulești, ca de altfel și lăcașurile făgărășene din cele două Comane (de Sus și de Jos), ne îngăduie să înlocuim, pentru absida cu unghi în ax, noțiunea de „*mediu local hunedorean*”⁸ cu cel de „*mediu transilvănean*”. Precizăm, fără intenția concluziilor definitive, că absida poligonală decroșată cu patru laturi, avînd muchie în ax, ocupă prin răspîndirea sa al doilea loc printre formele de plan preferate de meșterii arhitecturii în lemn din județul Cluj, ea întîlnindu-se aici la un număr mai mare de astfel de lăcașuri⁹ decît în orice altă parte a Transilvaniei¹⁰.

Dar datele ce atestă vechimea bisericii din Sândulești nu se limitează la forma absidei. Ferestrele, avînd cu aproximație același amplasament și număr¹¹ ca și cele de la Bîrsău (aici una în plus, pe latura de sud a absidei), au deschideri înguste la exterior, între 20—30 cm, semicirculare în partea de sus, iar în interior ele prezintă deschideri largi, evazate, pînă la 1,25 m înălțime și 0,95 m lățime. Structura ferestrelor de la Sândulești poate fi pusă alături cu cea a bisericii din Leșnic¹², județul Hunedoara, și de cea a lăcașului din sec. al XV-lea de la Viștea de Jos¹³, județul Brașov. Cu ultimul lăcaș biserică din Sândulești prezintă similitudini și în ceea ce privește forma gotică și amplasamentul contraforturilor.

Peretele dintre pronaos și naos, cît și cel dintre naos și altar, sînt realizați din zidărie, iar altarul este prevăzut cu o nișă pentru proscomidie rezervată în grosimea zidului. Prin aceste ultime elemente, ca și prin grosimea zidurilor, dimensiuni, proporții, biserică din Sândulești ne readuce imaginea dispărutului lăcaș românesc din sec. al XV-lea de la Seghiște-Bihor¹⁴, îmbogățind astfel, cunoștințele despre unitatea de concepție a arhitecturii românești de zidărie din Transilvania.

Biserica din Sândulești a suferit unele modificări în timp, constînd în înlocuirea boltirii navei — ale cărei urme se păstrează — printr-un tavan de scînduri, ca și schimbarea fațadei de vest, lucrări ce se vor fi executat în secolul al XVIII-lea. Intrarea semicirculară pare a indica existența, odinioară, a unui turn-clopotniță, înlăturat în secolul XIX și înlocuit cu un pridvor deschis de lemn și o clopotniță din învelitoarea pronaosului. Turnul-clopotniță amplasat pe latura vest, obișnuit la vechile biserici hunedorene¹⁵, este regăsit și la lăcașurile de zid, recent cercetate, din părțile Turdei, de la Micești și Borzești¹⁶.

Absida altarului păstrează boltirea originală, constituită dintr-o boltă în leagăn, racordată cu laturile în ax prin intermediul unei semicalote în ogivă.

Apreciem după cele expuse, că biserică românească din Sândulești a fost construită în secolul al XV-lea, înălțarea sa fiind un rezultat al sprijinului pe care mica nobilime românească, atestată în satele din jurul Cheilor Turzii pînă în

¹ Camil Mureșan, *Monumente istorice din Turda*, Ed. Meridiane, București, 1968, p. 5—10; Mihail Găzdac și Toma Roșiu, *Călăuza Județului Turda Arieș*, Turda 1924; Șt. Pascu, *Voievodatul Transilvaniei*, I, Ed. Dacia, Cluj, 1971, p. 33—37, 46, 149.

² *Șematism*, Blaj, 1900, p. 590; Aceleași date în *Șematism*, Blaj, 1932, p. 201; Conscriptia lui Bucov, din 1760—1762, înregistrează la Sândulești o biserică ortodoxă, cf. Virgil Ciobanu, *Statistica românilor ardeleni din 1760—1762*, „Anuarul Inst. de Ist. Naț.”, III, Cluj, 1926, p. 639.

³ Pentru stadiul de cercetare a bisericilor românești din Transilvania în care s-a elaborat Șematismul de la Blaj, datarea greșită nu ne surprinde. Menționăm că pentru unele edificii vechi lucrarea nu indică o datare, ca de exemplu: Cicău (jud. Alba), p. 161, construită în sec. XV, cf. Marius Porumb, *Biserica din Cicău*, Comunicare la sesiunea DMIA ian. 1973; Tritenii de Jos (jud. Cluj) p. 560, databilă cel mai tîrziu în sec. XVII, cf. Ion Scheletti, *Contribuții la cunoașterea bisericilor românești de zidărie din jud. Cluj*, comunicare la sesiunea DMIA, 1973; Borzești (jud. Cluj), p. 528, construită în sec. XVII—XVIII, cf. *Ibidem* etc. Amintim de asemenea datele eronate care indicau ca dată a construcției pictarea lăcașului sau o reparație: Galda de Jos (jud. Alba), 1732, p. 141, lăcașul fiind ridicat cel mai tîrziu în sec. XVI, cf. Eugenia Greceanu, Ioana Cristache Panait, *Biserici românești din raionul Alba Iulia*, „Mitropolia Ardealului”, XI, nr. 4—6, 1966, p. 327; Cergăul Mare (jud. Alba), 1804, p. 191, biserică fiind ridicată în sec. XVIII, anul 1804 referindu-se la pictură, cf. Ioana Cristache Panait, *Considerații privind arhitectura românească de zidărie din Transilvania în sec. XVIII*, „BMI”, XLII, 2/1973, p. 28; Mărgău (jud. Cluj), 1810, p. 413, în realitate 1749, cu refacere 1804—1810, cf. inscripțiilor etc.

⁴ Eugenia Greceanu, *Influența gotică în arhitectura bisericilor românești de zid din Transilvania*, „SCIA”, tom. 18, 1/1971, p. 50.

⁵ Bisericele: Sf. Nicolae din Hunedoara, Bîrsău, Cincși și Băcia.

⁶ V. Vătășianu, *Istoria artei europene*, I, Ed. didactică și ped., București, 1967, p. 537; Eugenia Greceanu, *Țara Făgărașului zonă de radiație a arhitecturii de la sud de Carpați*, „BMI”, XXXIX, 2/1970, p. 35.

⁷ V. Vătășianu, *Bisericele vechi de piatră din jud. Hunedoara*, Cluj, 1929.

⁸ Idem, *Istoria artei feudale în țările române*, Ed. Acad. București, 1959, p. 564.

⁹ Nouă lăcașuri cu absida poligonală, decroșată, cu patru laturi și unghi în ax și una cu absida nedecroșată.

¹⁰ Ioana Cristache Panait, Ion Scheletti, *Bisericele de lemn din Sălaj*, „BMI”, XL, 1/1971, p. 36.

¹¹ Cite una la pronaos, nord și sud, două la naos, nord și sud, cîte una la laturile în ax ale absidei.

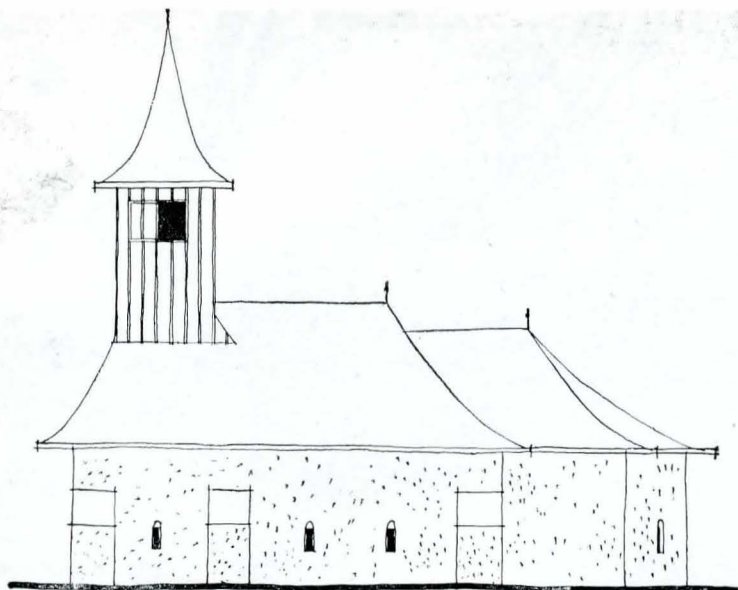
¹² Vasile Drăguț, *Pictura murală din Transilvania*, Ed. Meridiane, București, 1970, p. 26.

¹³ Ioana Cristache Panait, *Cu privire la unele monumente din Țara Făgărașului în lumina relațiilor cu Țara Românească*, „BMI”, XXXIX, 2/1970, p. 31; Eugenia Greceanu, *op. cit.* p. 35.

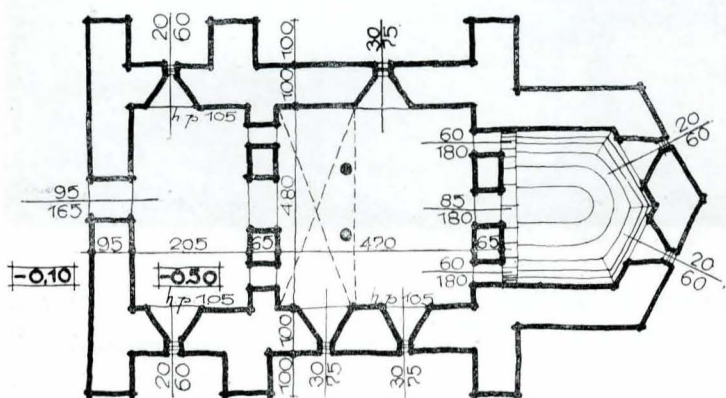
¹⁴ Șt. Meșeu, *Istoria bisericii românești din Transilvania*, I, Sibiu, 1935, p. 418—420.

¹⁵ V. Drăguț, *op. cit.*, p. 26, 33, 63; V. Vătășianu, *Istoria artei feudale*, p. 255.

¹⁶ Ion Scheletti, *Contribuții la cunoașterea arhitecturii bisericilor românești de zid din jud. Cluj*, comunicare cit.



F A Ç A D A S U D S C. 1:100



P L A N C O T A ± 0,00 S C. 1:100

BIS. SF. ARHANGHELI DIN SÂNDULEȘTI

1

Fig. 1. Planul bisericii din Săndulești.

Fig. 2. Vedere dinspre sud-vest asupra bisericii din Săndulești.

Fig. 3. Vedere spre absidă asupra bisericii din Săndulești.

Fig. 4. Biserica din Birsău.

3

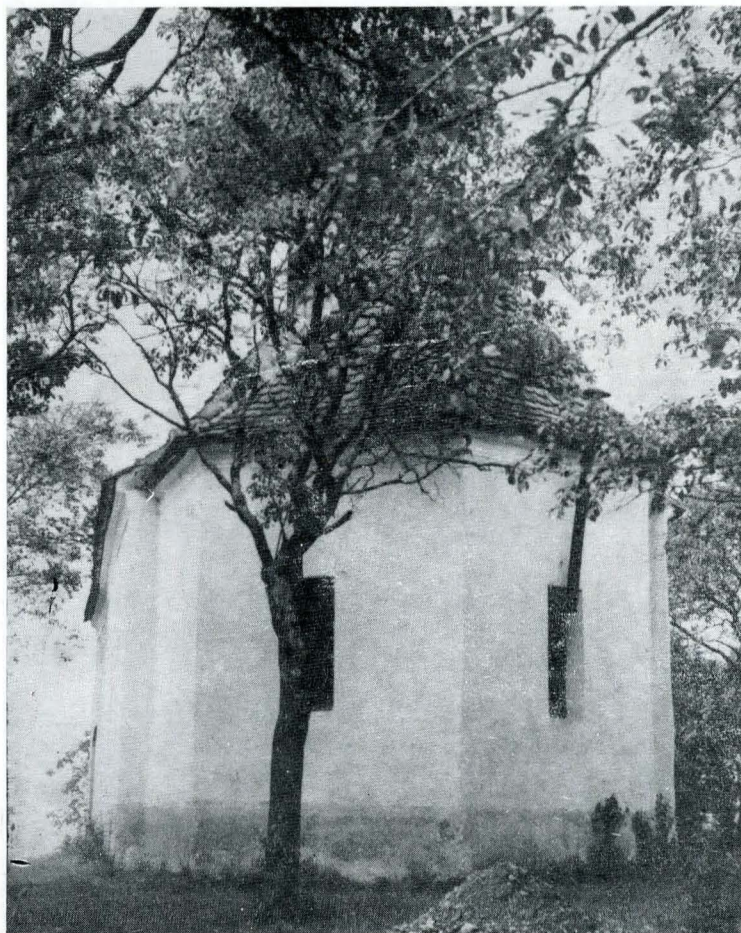


2

secolul al XVII-lea¹⁷, l-a acordat lui Iancu de Hunedoara, în lupta antiotomană, lăcașul asemănându-se și din acest punct

¹⁷ În satul vecin Petrid, azi Petrești, este atestată, în sec. XVII, familia de mici nobili români cu numele Balica, cf. O. Valescu, *Balica baiducul și cetatea lui din Cheile Turzii*, „Studii de muzeologie și istorie militară”, nr. 4—5, 1971/1972, p. 111—113.

4



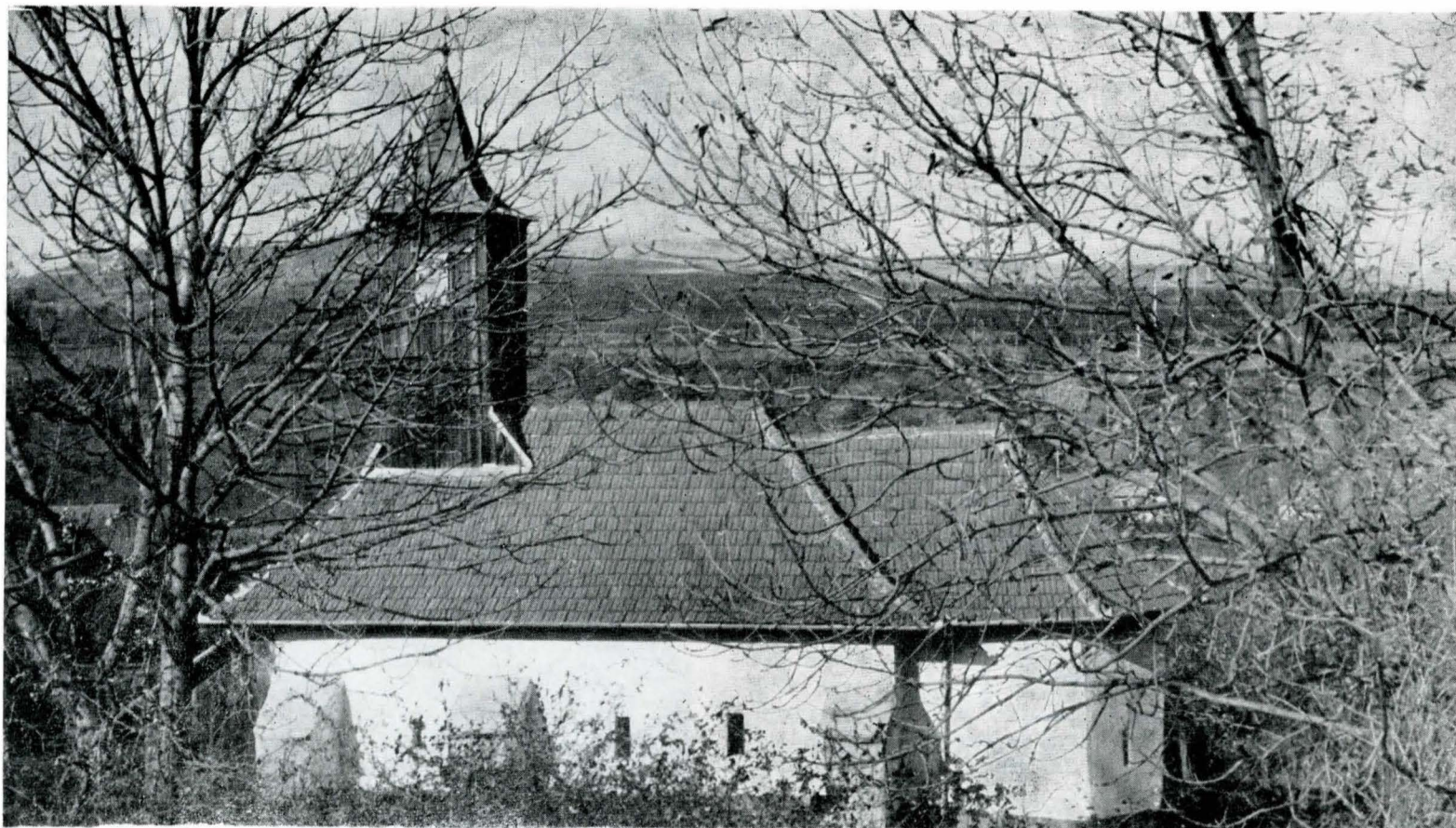


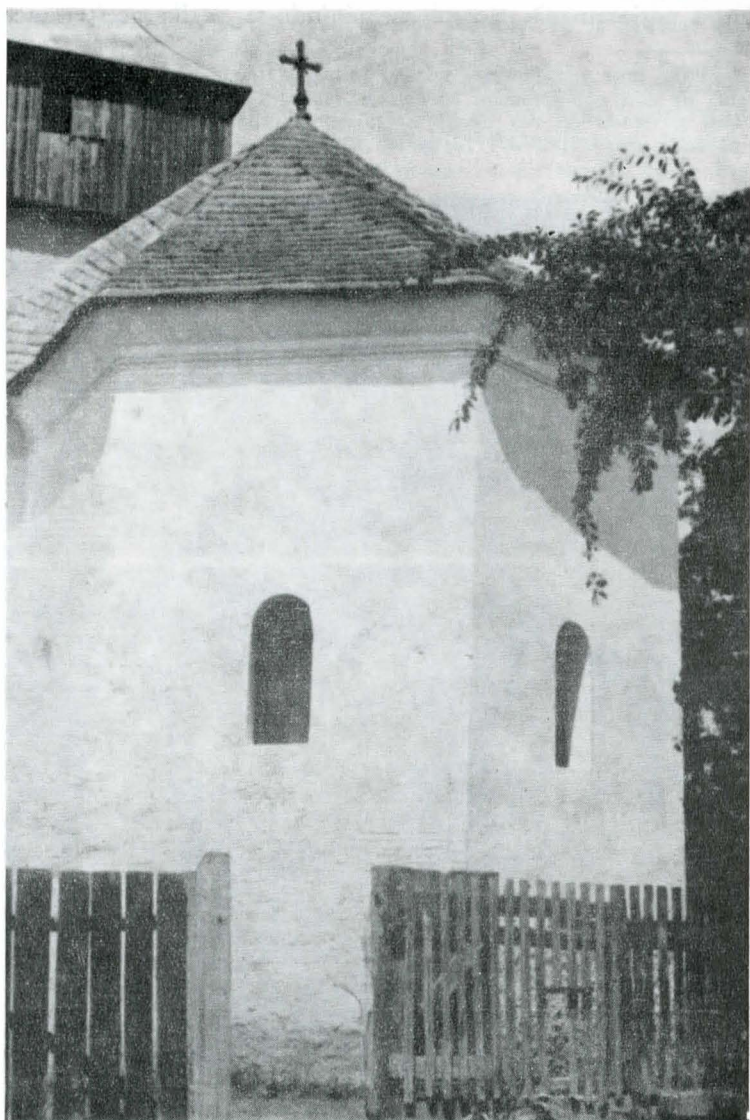
Fig. 5. Biserica din Săndulești.

de vedere surorilor lui hunedorene¹⁸.

Datarea, în perioada goticului târziu, în secolul al XV-lea, a bisericii din Săndulești a fost afirmată cu peste opt decenii

¹⁸ V. Drăguț, *op. cit.* p. 29, 42, 45—46, 55, 72.

Fig. 6. Biserica din Comana de Sus.



în urmă de istoricul maghiar Orban Balazs¹⁹. Ceea ce contesta însă autorul acestei biserici „stăpînite de valahi“ era faptul că ei au construit-o²⁰.

Cele două argumente pe care Orban Balazs le aduce în sprijinul afirmației sale sînt neîntemeiate și naive. Românii nu au construit această biserică „cu absidă exagonală“, pentru că, spunea el, în secolele din vremurile trecute nu era în obiceiul românilor de a construi biserici de piatră, mai mult nu le era îngăduit²¹. În urma numeroaselor studii despre biserica românească din Transilvania, apărute în secolul nostru, comentarea argumentelor ne pare de prisos, căci ele sînt infirmate de grăitoarele mărturii în piatră și lemn din Transilvania, păstrate în număr mare în ciuda vremurilor neprielnice.

Însuși Orban Balazs nu putea fi convins de cele spuse, căci la cîțiva pași de Săndulești, pe coasta dinspre Petrești a Cheilor Turzii, se vedeau bine, în vremea sa²², urmele mănăstirii românești de aici: „Capella valahorum de lîngă Hașadat“, atestată în 1417 și de care istoricul maghiar Csanki Dezső, avea cunoștința²³. Spre răsărit de Turda, urmînd firul apei, putea vedea biserica românească din Tritenii de Jos, cu absidă pătrată, iar spre sud-vest, pe frumoasa vale a Arieșului, ctitoria cneazului Stanislav, de la Lupșa.

Într-adevăr românii transilvăneni, începînd din 1279, au fost opriți să-și mai construiască biserici²⁴. Chiar dacă nici un singur lăcaș românesc din acele vremuri nu ar fi dăinuit pînă astăzi, aveam dovada că ele au continuat să se ridice, în însăși amenințările și măsurile luate împotriva acestora în tot cursul secolelor XIII-XV²⁵. Și ce dovadă mai elocventă de dîrzenie și vigoare a unui popor putem avea decît îndrăzneala de a încălca rescriptele ce-i stînjeneau mersul firesc al istoriei sale.

¹⁹ Orban Balazs, *Torda Varos es Környeke*, Budapesta, 1889, p. 399.

²⁰ În timpul cercetării la fața locului a bisericii din Săndulești am aflat că existența sa viitoare era amenințată. Prin adresa nr. 13693/III, din 21 iulie 1973, Consiliul popular al municipiului Turda emisese avizul preînmărar de demolare. DMIA a trecut imediat în noua listă a monumentelor istorice acest important obiectiv, iar autoritățile locale, Consiliul popular al județului Cluj-DSAC și cel al municipiului Turda, și-au însușit acest punct de vedere cu multă sollicitudină (arhiva DMIA dosar monument).

²¹ Orban Balazs, *op. cit.* p. 399.

²² Mihail Găzdac și Toma Roșiu, *op. cit.*, p. 18.

²³ Csanki Dezső, *Magyarország történelmi földrajza a hunyadiak Korában* (Geografia istorică a Ungariei în timpul huniazilor), Budapesta, 1913, vol. V., p. 725.

²⁴ Șt. Pascu, *Voievodatul Transilvaniei*, p. 451.

²⁵ *Ibidem*, p. 450—453.