

MONUMENTE ȘI DOCUMENTE. PIETROȘIȚA, JUDEȚUL DÂMBOVIȚA

Ana Bârcă

Abstract

National Village Museum "Dimitrie Gusti" bought a house - historical monument, placed in the Pietroșița village, Dâmbovița county. The museum decided to restore it and preserves in situ. The documents concerning the commune are kept in the regional archive at Târgoviște. These were carefully analyzed in order to understand the particular development of the settlement. The informations become a support for the tailoring of a rehabilitation project of this house recorded in the National Inventory of Historical Monuments.

The dynamic of the population, ethnical origin of some families established in the village at the beginning of 20th century, crafts and trade, social and economical constructions, dwellings, owners and values of the houses, emphasized elements of a high economic life. The documents issued in the 19th - 20th centuries, supply with useful data for the evaluation of the local architecture. Peoples and crafts, activities and actions for the development of the commune are part of an historical background, formerly the real life. The vernacular architecture still stand-

ing in Pietroșița, could give substance for an interesting repertory about the build techniques, spatial composition, facades and decoration. Many kinds of architecture from the traditional houses which belong to the rural architecture of the 19th century till to the dwellings of the well-off families, influenced by the urban architecture of the end of 19th and beginning of the 20th c. The analyze of some documents, has been used for the recovery of the house's history, owned by the museum. The members of the family connected to this house were identified. The successive functions of the building became known: shop, pub, dance drawing room, temporary dwelling, and workshops for the tapestries weaving at the middle of 20th c.

Beside the architecture of a place - houses, gates, churches, public buildings, beside the objects and photographs kept in interior of the houses, the written documents embody sequences of the memory, what is one of the reasons of the protection of the cultural values.

Keywords: document, memory, vernacular architecture, cultural value, historical recovery.



Fig. 1 - Așezarea satului Pietroșița



Muzeul Național al Satului „Dimitrie Gusti” a achiziționat o casă în satul, comuna Pietroșița, județul Dâmbovița, respectiv „Casa Lenuța Ignățoiu”, datată începutul sec. XX, după cum figurează în Lista Monumentelor Istorice a județului Dâmbovița, cod DB-II-m-B-17639. Situată pe valea Ialomiței, în aria Subcarpaților Prahovei, Pietroșița se află la 36 km de Târgoviște, 15 km de stațiunea balneară Pucioasa și la 24 de km. de orașul Sinaia. Comuna are în componența administrativă și satul Dealu Frumos, a cărui veche denumire a fost “Valea Țăței” sau “Țăța”, așa cum o aflăm în documente. Suprafața totală a comunei este de 3.319 ha, cu 1.224 case (Pietroșița – 860, Dealu Frumos – 364), și 3.479 locuitori. Resursele naturale ale zonei – păduri de fag și molid, pășuni cu fânețe, livezi de pomi fructiferi, roci sedimentare pentru construcție, au favorizat întemeierea și dezvoltarea așezării. (Fig. 1)

Fondată de familii venite din zonele montane ale Făgărașului, din Râșnov, Bran și din regiunea colinară a văilor Dâmboviței, Ialomiței și Prahovei, Pietroșița a evoluat ca o așezare puternică din punct de vedere economic, cu oameni deveniți proprietari de munți cu pășuni și păduri.

Atestarea documentară a localității o găsim abia la sfârșitul sec. al XVI-lea. Într-un document datat 6 august 1592, Șerban din Pietroșița cumpără o funie de loc în capul Rușetului de Jos (vechea denumire a localității Moroieni), în schimbul a 300 de aspri turcești dați fraților Ion și Stan Meleşești. Așezarea comunei în zona de nord a plaiului Ialomiței, în apropierea graniței Țării Românești cu Transilvania, a fost un factor important în dezvoltarea administrativă, deoarece rolul de a păzi hotarele i-a revenit necondiționat. La fel ca satele Fieni și Țăța, Pietroșița intră în categoria “satelor de plai”, ce păzeau trecerea din depresiunile subcarpatice în golul alpin sau pe văile râurilor. Un document emis de Matei Basarab la 1642, amintește de megieșii acestor sate, care sunt plăieși. În secolul al XVIII plaiul devine o subunitate administrativă pentru satele de munte. În acest context geografic și politico-administrativ, așezarea de la Pietroșița, menține constant funcția vătafului de plai, astfel încât la mijlocul sec. al XIX-lea, devine reședința vătafilor de plai și a vămii plaiului. Actualul sediu al Primăriei a fost până la 1918, clădirea Vămii. Hărțile austriece arată Pietroșița ca un sat cu cinci frontiere de-a lungul munților. Numele primilor vătafi de plai sunt amintite la 1616 – Milea, la 1741 – Marco, la 1746 – Marin. Un vătaf de plai este și unul dintre ctitorii Bisericii parohiale din Josenii Pietroșiței, alături de Negoită, fiul lui Șerban Fusea, negustor în Târgoviște. Inscricția îl numește: “Radu vătaf al plaiului Ialomiții, la 1765, fiul lui Bordea Vătășescu din Pietroșița”. Prin desfășurarea acestei autorități administrative, localitatea înregistrează o reputație economică consistentă, care generează și o dezvoltare socială selectivă.



Fig. 2 - Casă din sec. XIX; dispărută



Fig. 3 - Casă cu parter din piatră și etaj din lemn; a avut prăvălie și cârciumă; demolată în 2009

Creșterea vitelor mari și a oilor era susținută de un comerț cu animale, cu puncte importante de trecere și desfacere, prin Brașov până la Viena. Un document datat 17 ianuarie 1817, aduce informații referitoare la legăturile economice existente între Pietroșița și Transilvania, ca de altfel între toate așezările aflate de amii versanți ai Carpaților. “Poruncă a lui Ioan Gheorghe Caragea prin care, în urma jălbii, stolnicului Polizache, arendașul vămilor din Țara Românească și a anaforalei marilor boieri, încuviințează traficul de mărfuri cu calul sau cu piciorul pe poteca ce lega Pietroșița de Transilvania (Țara Nemțească), considerându-se că schelele Dragoslavele, județul Muscel și Câmpina, județul Prahova erau prea depărtate.”¹

Documentele emise în secolele XVI – XVIII vorbesc despre vânzări și stăpâniri de locuri (terenuri, părți de munți, livezi), uneori cu pricini ajunse la judecata

¹ Pârvan Dobrin, Constantin Condrea, Nicolae Bungrezeanu, *Din Tezaurul arhivistic dâmbovițean. Catalog de documente 1526 – 1848*, București, 1993

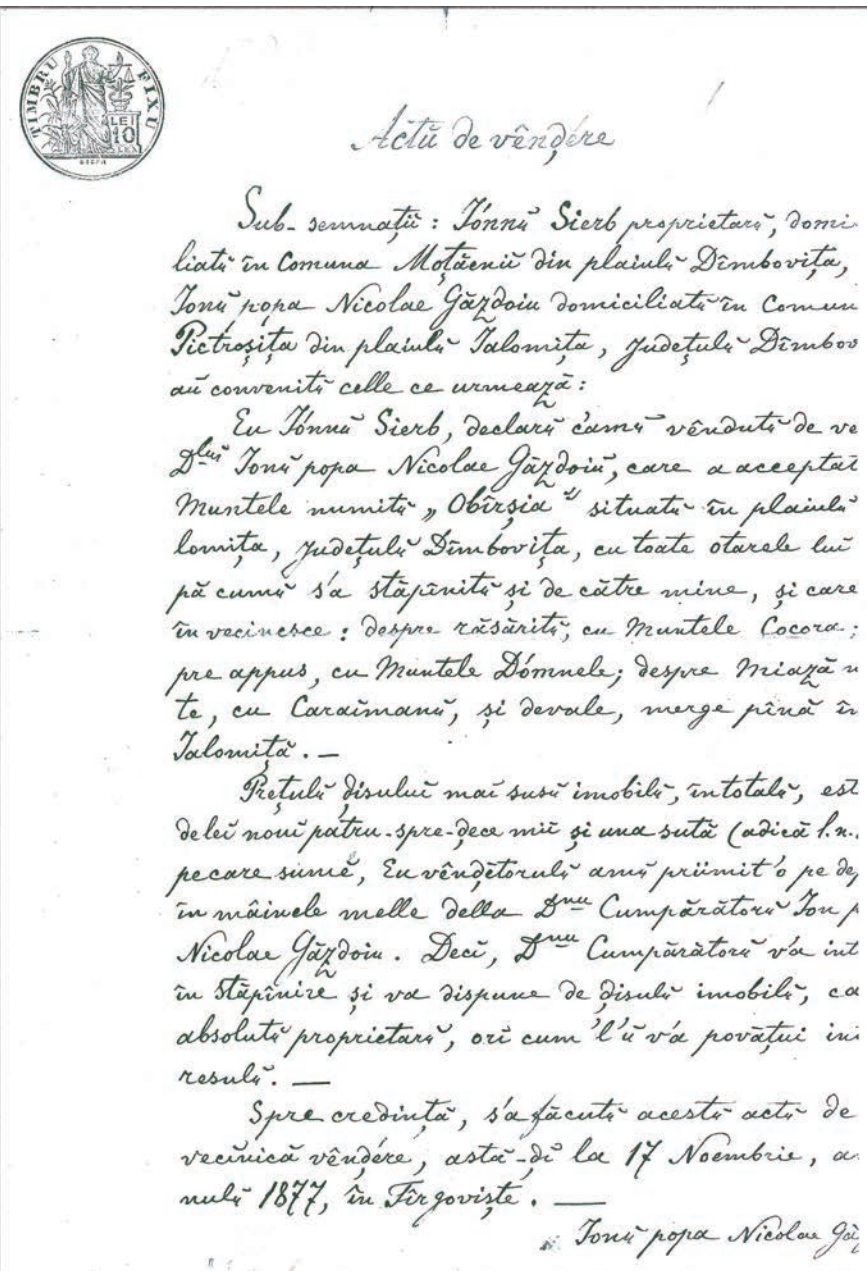


Fig. 4 - Act de vânzare, facsimil



Fig. 5 - Casă construită la sfârșitul sec. XIX; în prezent adăpostește muzeul local



Fig. 6 - Poartă din piatră datată 1888, cu numele meșterului: MAISTER IVANCEA STANOVICI și numele proprietarului Ioan Popa Nicolae

Divanului de la Târgoviște, altelei cu împăcări, dar toate conturând, prin toponimii și elemente geografice, hotarele și distanțele la care sunt așezate aceste proprietăți. Secolul al XIX-lea este bogat în consemnarea diferitelor schimbări de proprietate, demonstrându-se mișcarea intensivă a proprietății funciare din satele de moșneni. În anul 1816 două zapise date de moșnenii din Pietroșița, lui Iamandi Cârpenișanu din Târgoviște și logofătului Arsene Bănescu din Măgura și logofătului Marin din Bezdead, prin care le vinde, primului o parte din hotarul lor cu semnele: apa Ialomiței, hotarul Bezdeadului, valea Brății, hotarul Buciumenilor, pentru suma de 500 de taleri, iar ultimilor doi, le vinde muntele Plaiul Domnesc cu semnele: apa Ialomiței, drumul Plaiului, hotarul Priporului, scursura Lespezilor, Valea Gâlmii, Gura Ialomicioarei, pentru suma de 1350 de taleri. Aldămaș 100 de taleri.

În anul 1832 ia ființă sfatul sătesc, pentru care ar fi trebuit să se construiască o casă specială, după cum erau prevederile Departamentului din Năuntru. Tot în aceeași decadă, în anul 1839, familia Grigorescu, care era una dintre familiile înstărite, aduce de la Tulc(g)heș, localitate aflată în ținutul Neamțului la acea vreme, la granița cu Imperiul Habsburgic, pe frații Gheorghe și Nicolae Căciulă, primul ca dascăl de biserică și cel de-al doilea ca învățător.² La 1864 Pietroșița devine comună. În anul 1901 Pietroșița era tot comună în Plaiul Ialomița. Fondul de documente al Primăriei Pietroșița, păstrat la Arhivele Naționale, Filiala Târgoviște cuprinde informații dintre cele mai diverse, relative la viața complexă a comunei. Dinamica populației, originea etnică a unor familii stabilite la început de secol XX în comună și a unor familii refugiate în anii 1939 - 40, meserii și comerț, construcții sociale (școli, puncte spitalicești), construcții și amenajări economice (mori, fierăstraie pentru tăiat lemn, vărării și cuptoare de var, cazane de țuică), fond construit, proprietari, evaluări de case, constituie secvențe ale unei vieți economice cu

² Istoria bisericii și satului a fost marcată de personalitatea lui Gheorghe Simionescu (1895 - 1992), preot în Pietroșița, de la hirotonisirea sa în 1917, până în 1983.



Fig. 7 - Cioban din Pietroșița

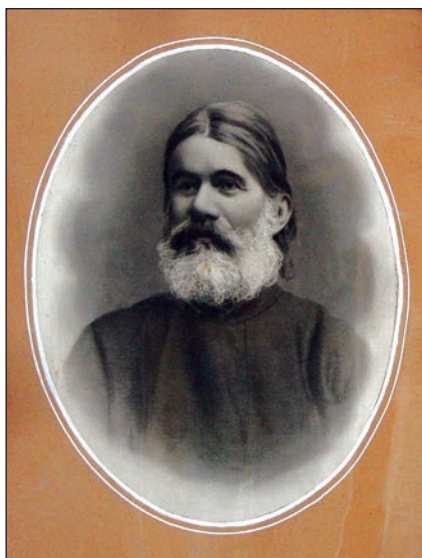


Fig. 8 - Tatăl preotului Simionescu, la începutul sec. XX

impact în zonă. Citite și altfel, documentele sunt chei pentru descifrarea relațiilor, pe de o parte între locuitori și pe de altă parte, între autorități locale, regionale, naționale și locuitori. Primăria, școala, biserica, fiecare pe palierul său, se definesc drept instituțiile proeminente în acțiunile de expunere către populație a regulilor de urmat în ordonarea vieții economice, sociale și spirituale, stimulând rigurozitatea și cooperarea oamenilor: "...să se ajute între ei cu sfaturi și cu fapte spre cinstea lor și folosul satului: "Analizând mai profund aceste documente, se poate percepe, dincolo de forma înscrisurilor, după anumite tipare și impunerile administrative, cu respectul legii, forța de acțiune a unei comunități cu deschideri largi a cadrelor de viață, o voință civilizatoare și o exprimare modernă a sentimentului apartenenței la un teritoriu. Valorile morale sunt invocate în fiecare apel al autorității administrative, dar și plămădite în viața comunității. Un act relativ târziu – datat 1923, identificat în fondul de documente al primăriei, arată cât de mult preț se punea pe componenta morală a individului. Școala sanitară "Regina Maria", ce aparținea de spitalul Colțea din București, adresează primăriei din Pietroșița, o înștiințare de înscriere la cursuri, în următorii termeni "...a se recomanda candidate, fete sau femei sărace, dar vrednice și cu dor de muncă și care pe lângă bune purtări să se bucure mai ales de perfectă moralitate."

Fondul de documente pentru secolul XX prezintă date felurite, folositoare în aprecierea arhitecturii localității. Oameni și meserii, activități și acțiuni de dezvoltare a comunei sunt parte a tabloului istoric, ce era cândva o existență vie. (Fig. 7, 8, 9)

În 1909, plasa Pucioasa cere primăriei din Pietroșița, să dea un tabel cu străinii din comună care trebuie să aibe acte în regulă. Se vorbește despre italieni, care erau zidari și despre sârbii muncitori agricoli. Referințe la aceștia vom mai afla pe parcursul anilor următori.

În anul 1910, în comună se află patru brutării care fabrică și vând pâine, o fabrică de ape gazoase, o fântână

cu instalațiunile și mașinile necesare, cu apă minerală, patru mori pe apă, un gater, o bancă populară, o societate cooperatistă pentru exploatare de păduri și arendări de moșii, țesătorii manuale în anumite gospodării, două piuă, o dîrstă, două scărmanătoare de lână.³

Meseriașii din comună la 1912, cinci tâmplari, un lemnar, un rotar, un cizmar, trei croitori, un brutar, un boiangiu și un zidar, se alătură cu siguranță muncitorilor care lucrau în carierele de piatră și la vărării. Ahil Grigorescu este menționat în anul 1928, ca proprietar al carierei de piatră în muntele Gâlma Ialomiței și făcea comerț cu piatră, dar lua piatră și prundiș și din râul Ialomița.⁴ Tot el mai avea o fabrică de var. Familia Arzoiu a fost una dintre cele care a menținut meșteșugul fabricării varului, de-a lungul multor generații. Avram Grigorescu a avut fabrică de tors lână, care s-a închis în 1931.⁵

Interesantă este evidența care se face în anul 1921, pentru meseriile practicate în comună, alăturându-se numele meșteșugarilor și muncitorilor: grecul Evangelos Dumitru, maistru vărar, italienii Dilena Luigi și Didoi Giosue, zidari, Mario Zambanini, miner, Didoi David, antreprenor și câțiva membrii ai familiei Benzoni – Gesupe, Paul inginer, Antonio, funcționar. Apoi sunt menționați grecul Vasile C. Vlalopol, cafegiu, albanezul Gherim Abdul, paznic, bulgarul Cristea Petre, muncitor, sârbii Meșco Nicolae, Cristea Traicu, Iliea Velicanoviciu, muncitori, trei brutari sârbi – Nicolae Metanovici, Secula



Fig. 9 - Familie din Pietroșița

³ Arhivele Naționale, Direcția Județeană Dâmbovița, fond Primăria Pietroșița, dosar 79

⁴ Ibidem, dosar 186

⁵ Ibid., dosar 152



Fig. 10 - Casa Maria Arzoiu, 1903



Fig. 11 - Casa Ion Bucșa, Constantin Marmandiu (Vila Livia), înc. sec. XX; detaliu stucatură; renovată în 2007

Dingovitch și Save Sergheievitch, Iacob Ivanovici, covrigar și Bogdan Ristici, comerciant.⁶

Comercianții din comuna Pietroșița, se ocupau în mare măsură cu negoțul de cereale și lână, aveau băcănii, brutării, măcelării. Erau 3 cârciumi în 1936, dar și o farmacie.

În anul 1939 Primăria din Pietroșița, primește de la Ministrul Internelor, prin Prefectura județului Dâmbovița, Ordinul de a realiza, în termen de un an, o monografie a comunei, ce se va publica.⁷ Monografia a fost pregătită prin completarea unor chestionare. Aceasta conținea capitole legate de suprafețele de terenuri cu funcțiile lor, unelte, număr de animale existente, buget, număr de arendași, persoane cu situație morală și materială însemnate, populație – număr, profesioniști, contracte pentru cârciumi, întreprinderi comerciale, bănci populare, număr de locuințe, materiale de construcție, clădiri mai de seamă. Chestionarele mai cuprindeau aspectele legate de școli, dar și despre modul în care-și fac profesorii datoria. Starea drumurilor, nevoile comunei, alimentarea cu apă erau chestiuni în atenția administrației. Numele șefilor de autorități, ce fabrici sau locuri de muncă dețineau

patronii și dovezile pe care le aduceau pentru plata corectă a salariilor muncitorilor și ucenicilor, se înscriau în competențele administrației muncii și ocrotirilor sociale. Primăria discuta și organiza lucrările cu caracter gospodăresc care priveau spațiul privat, dar mai ales cel comunitar, cu date despre mijloace de forță de muncă, termene și bugete.

În 1940, cu ocazia schimburilor de populație între România și Bulgaria se face un tabel cu toți evacuații cu familiile lor, venite din Cadrilater (Siliștea, Caliacra) în Pietroșița. Familiile de agricultori Marmandiu și Arzoiu, se numără printre ei. Numele lor sunt legate de casele rămase în Pietroșița. Tot în 1940, se refugiază câteva familii din Basarabia, Bucovina și Ardeal.⁸

Comuna Pietroșița este declarată stațiune climaterică și a avut un oficiu local de turism. Regele Carol I, Ferdinand, principesa Ileana se duc frecvent la Pietroșița, avînd în vedere și distanța convenabilă între Sinaia și Pietroșița. Sanatoriul din Moroieni, care a fost construit între anii 1932 – 36, pentru tratamentul bolilor de plămâni, înscrie un loc important în peisajul regiunii. Venind de la București, în drum spre Sinaia, în anul 1933 regele Carol al II-lea face o vizită la Pietroșița. Amintirea



Fig. 12 - Casă cu stucaturi construită la înc. sec. XX, adosată unei case de sec. XIX

⁶ Ibid., dosar 109

⁷ Ibid., dosar 205, fila 1

⁸ Ibid., dosar 212

acelor opriri în localitate, transmisă în familii, este încă evocată de vârstnici, iar fotografiile păstrate în case, arată acele zile cu atmosfera de sărbătoare.

În anul 1923, printr-o notă a medicului din comuna Pietroșița, adresată primarului, sunt invitate la sediul primăriei, trei femei, "pentru a le opri a mai practica moșitul, conform Legii Sanitare". Cu toate acestea, abia în mai, 1942 se construia baia comunală și se cer bani pentru o maternitate cu 2 camere pentru farmacie, servitor, culoar la intrare și closet. Se propune o construcție din piatră căptușită cu cărămidă, fără planșeu, învelită cu țiglă și dușumită. În scopul sporirii fondurilor de construcție a băii și a micii maternități, se cere aprobarea pentru serbarea câmpenească în parcul comunal, urmată de seară de dans în Căminul Cultural al comunei. Sunt adresate invitații și afișe Directorului sanatoriului din Moroieni. Se cer bani pentru tâmplărie, medicului primar al județului, dar răspunsul este negativ – nu se aprobă ajutoare pentru construcție, din fondul sanitar. Totuși, baia comunală și maternitatea se ridică până în septembrie în același an.⁹

Arhitectura din Pietroșița mai păstrează suficiente exemplare de locuințe, care pot furniza material pentru un interesant repertoriu de tehnici constructive, compoziție spațială, paramente și plastică decorativă. Deslușim mai multe feluri de arhitecturi, ce concentrează valori evidente: de la case ce aparțin tipologic arhitecturii rurale caracteristice ariei subcarpatice meridionale, pentru tot secolul al XIX-lea până la foste rezidențe ale unor familii înstărite, de factura arhitecturii orășenești, cu elemente neoclasiche în decorația fațadelor. (Fig. 10, 11, 12) Gh. Negulescu, Victor Frangopol, Ahil și Avram Grigorescu, Moise și Ion Arzoiu, Ion Marmandiu, unii dintre ei cu proiecte făcute de arhitecți din Târgoviște, au schimbat satul. Numele de familii amintite în documente, le regăsim în istoria orală transmisă de locuitorii așezării și arareori, pe câte un fronton de casă. Între 1892 – 1893, Șerbu Andreescu și Ghiță G. Popescu aveau gestiunea



Fig. 14 - Casa Gheorghe Negulescu, 1932



Fig. 15 - Casele pentru comerț și locuit Paul D. Negulescu, 1938



Fig. 13 - Casa Dumitru Negulescu, 1926



Fig. 16 - Casa Alfil (Ahil) Grigorescu, construită după 1920

⁹ Ibid., dosar 216



Fig. 17, 18 - Casa Gheorghe Manolescu (Stama), sf. sec. XIX – înc. sec. XX; construită din piatră, de meșteri italieni

fondurilor comunei. Aceștia se remarcă ca proprietari ai unor case interesante, în care structurile din piatră ale zidurilor exterioare sunt asociate cu elemente din lemn, specifice arhitecturii mai vechi, iar pridvoarele la parter și etaj sunt nelipsite. În anul 1938 Paul D. Negulescu vrea să construiască în centrul comunei, un corp de case pentru comerț și locuit.¹⁰ Ele mai dănuie în Pietroșița, ca și cele ridicate în 1927 și 1932 de alți membrii ai familiei. Grigore Popescu cere primăriei, în 1938 să construiască altă împrejmuire în locul celei stricate. Aceste lucrări pentru împrejuriri se făceau cu acordul Serviciului de Arhitectură. De asemenea, casa familiei Popescu este încă locuită de urmași. (Fig. 13, 14, 15, 16)

Arhitectura tradițională a comunei, aparține arealului cuprins între văile superioare ale Prahovei și Dâmboviței. Casa de tipul celei din prima jumătate a sec. al XIX-lea are numai parter, pe un soclu din piatră, cu o prispă parțială. O cameră în decroș cu acces separat, modulează fațada. Pereții sunt ridicați de regulă, din bârne de fag cioplite (prelucrat) pe patru fețe și tencuiți. Învelitorile se confecționau din șindrilă. (Fig. 3). O decorație traforată în scândură, numită local "florărie", sublinia profilul streșinilor și paziilor. (Fig. 19) Case numai pe parter, dar cu florării ample s-au construit și în deceniile 3-4 ale sec. XX. Înglobate în florării sunt data de construcție sau reparație (înnoire) și numele proprietarului, de asemenea traforate.

Caracteristic pentru așezarea de la Pietroșița este formarea și persistența proprietății particulare, care cunoaște o dezvoltare în ritm rapid până în anii 1940. Statutul economic se reflectă din plin în caracteristicile construcțiilor. Casa sfârșitului de secol XIX și început

de secol XX, care aparținea oamenilor cu un standard economic ridicat, prezintă un parter din piatră și un etaj de cărămidă, sau tot din piatră, cu pereți despărțitori din lemn, acces la etaj, prin scară cu 2 rampe, adosată lateral pe fațada principală. Stâlpii prispelor și florăria bogată la pazii și foisor, profiluri de stuc la ferestre și imitații de bosaje, din cărămidă și tencuială, la colțurile clădirii sunt câteva din amprentele unor meșteșuguri aplicate la construcții. Menționăm prezența constructorilor sârbi și italieni, în a doua jumătate a secolului al XIX-lea și la începutul celui următor, remarcată în prelucrarea pietrei, (porți de piatră cu stâlpi și mici ediculi deasupra, cu stele, cai și datele de ridicare, 1838, 1888) așezată în operă în casele și porțile locuitorilor cu bună stare la acea vreme. (Fig. 6, 17, 18)

Plastica fațadelor, în compoziția cărora frumusețea elaborată a lemnului traforat se impune ca o tehnică care a condus la o varietate formală remarcabilă, pliată pe o volumetrie tradițională, ne indică unitatea stilistică a arhitecturii aceleiași epoci cu cea din Comarnic, Bușteni și a altor localități apropiate munților Bucegi. (Fig. 3, 5)

Muzeul a hotărât să păstreze în situ, casa monument istoric, achiziționată, cu atât mai mult cu cât aceasta se înscrie prin amplasament pe strada Principală, cartierul Joseni, în centrul vechi al localității, într-o zonă declarată rezervație istorică în PUG-ul aprobat în anul 2005. Pietroșița deține în fondul construit, format din monumente istorice declarate pe lista acestora, 25 de case, 1 școală, un atelier și biserica de zid cu hramul „Adormirea Maicii Domnului” și „Sf. Paraschiva”, datată 1765 – 1767. (Fig. 19, 20, 21)

S-a apreciat drept perioadă de ridicare a casei - anul 1875. Exactitatea acestei date poate fi verificată, prin raportare a informațiilor despre succesiunea

¹⁰ Ibid., dosar 186



Fig. 19 - Casa Lenuța Ignățoiu; cumpărată de Muzeul Național al Satului



Fig. 20 - Sobă la etajul casei Lenuța Ignățoiu



Fig. 21 - Casa Ignățoiu - Detaliu foisor

proprietarilor la date despre dezvoltarea așezării, a zonei rezidențiale și prin compararea caracterelor stilistice ale arhitecturii. Această casă a constituit un model sau un segment într-o serie definită ca stil în programul de locuință? Dar a fost amplasată pentru scopul locuirii? Amplasată la intersecție de străzi și la aliniamentul străzii, casa ocupă aproape în întregime suprafața lotului, neexistând curte și nici grădină. Un argument în plus în sprijinul ideii că destinația clădirii era aceea de exploatare, în scopul aducerii unui venit familiei. Ultimul proprietar al casei a mai dat o informație care pledează pentru o altă folosință decât aceea de locuire. În fața casei se afla un scrânciob, numit în aceste sate “dulap” sau “leagăn”, care însemna o construcție de mari dimensiuni, cu 4 locuri, mânuit de 4 oameni. Era folosit de la Paște până la Înălțare, de copii și tineri. Tradiția consemnează astfel de construcții, cu caracter ludic, dar cu o străveche semnificație simbolică, care erau obișnuite în satele din Moldova, Muntenia și Transilvania și se găseau plasate în apropierea imediată a cârciumii și a locului pentru joc.

Documentele aflate în Fondul primăriei, contribuie cu unele date despre familia Ignățoiu și folosirea casei prezentate. În anul 1912, un zidar pe nume Ion Ion Ignățoiu este menționat alături de alți meseriași din comună. Într-un extras din Registrul stării civile este consemnat decesul Mariei Ilie Nicolae Ignățoiu, moartă la Moroieni în 1923, măritată cu Ilie Nicolae Ignățoiu, muncitor în Pietroșița. Statistica întocmită de primărie, în anul 1927, ce înregistrase locuitorii, casele cu valoarea lor și numărul “ființelor” din fiecare casă, indică pe Floarea I. I. Ignățoiu, care locuia împreună cu încă două persoane, într-o casă cu două etaje (înălțimea este exprimată impropriu), în valoare de 50.000 lei, iar Costache N. Ignățoiu avea o casă cu un etaj, împărțită de șase ființe, casă în valoare de 60.000 lei.¹¹ Ion Gh. Ignățoiu se numără printre cei 33 de proprietari de cazane de fabricat țuică, înregistrate în anul 1931¹², alături de familiile Arzoiu, Grigorescu, Mărculescu, Negulescu, Șerb, Popescu, Simionescu, care au lăsat și case ce pot fi identificate drept construcții cu un aport important la arhitectura specifică de valoare a acestei localități. Un alt membru al familiei Ignățoiu era înregistrat în 1936, ca vânzător de fructe.

În anul 1941, Ion Gh. Ignățoiu, care era proprietar de cârciumă, împreună cu un alt cârciumar, solicită primăriei, care la rîndul ei trimite scrisoare la Prefectura județului, să li se aprobe “să facă hore în saloanele ce au în apropierea cârciumilor. Suntem de părere – dacă dv. binevoîți a le aproba cererea, deoarece comuna fiind regiune de munte nu are locuri așezate pentru horă și comuna ar pierde din această cauză. S-ar câștiga bani în fiecare sâmbătă - 200 lei la unul și 100 la al doilea.”¹³ În Joseni, Pe mal, Ionică Ignățoiu avea cârciumă și salon unde se făceau horele țărănești, scrie Iulian Mărculescu,

¹¹ Ibidem, dosar 132

¹² Ibidem, dosar 255

¹³ Ibidem, dosar 217, fila 213

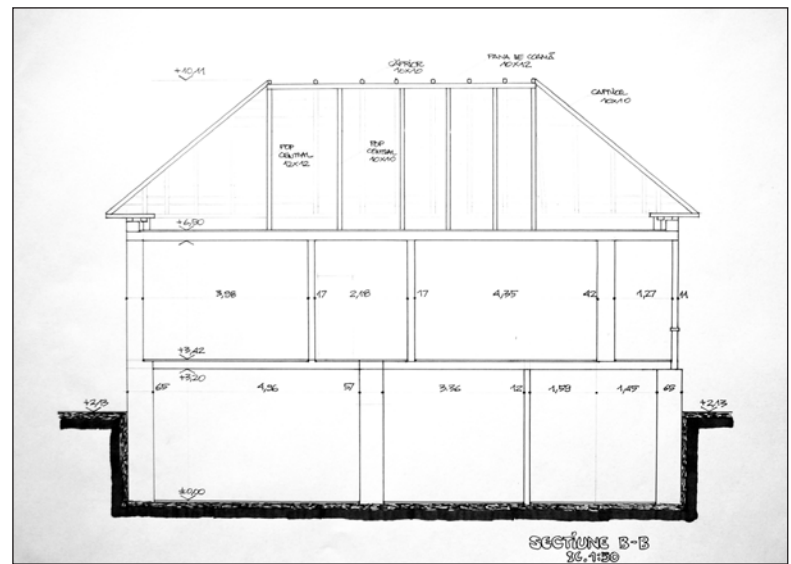
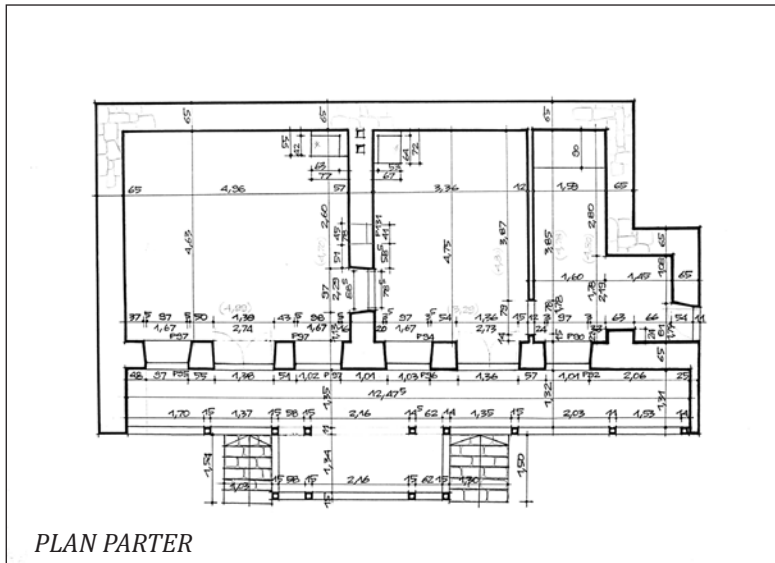
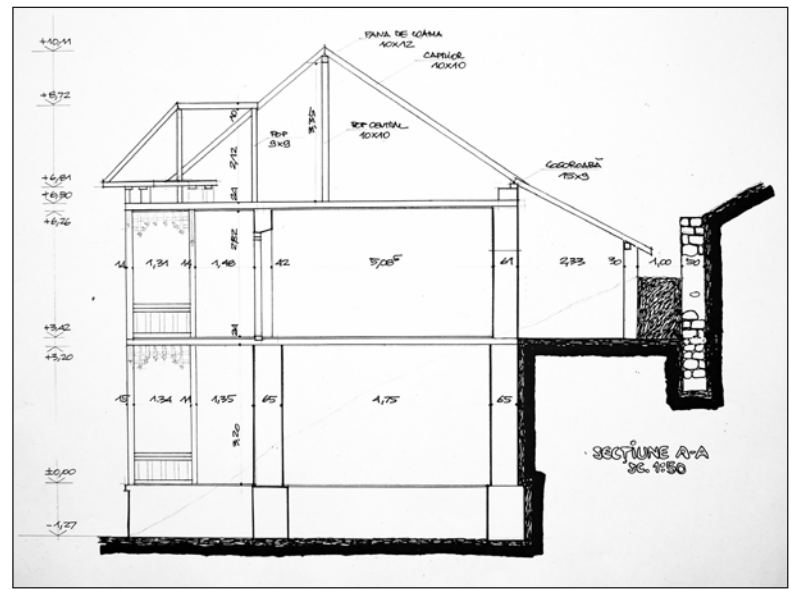
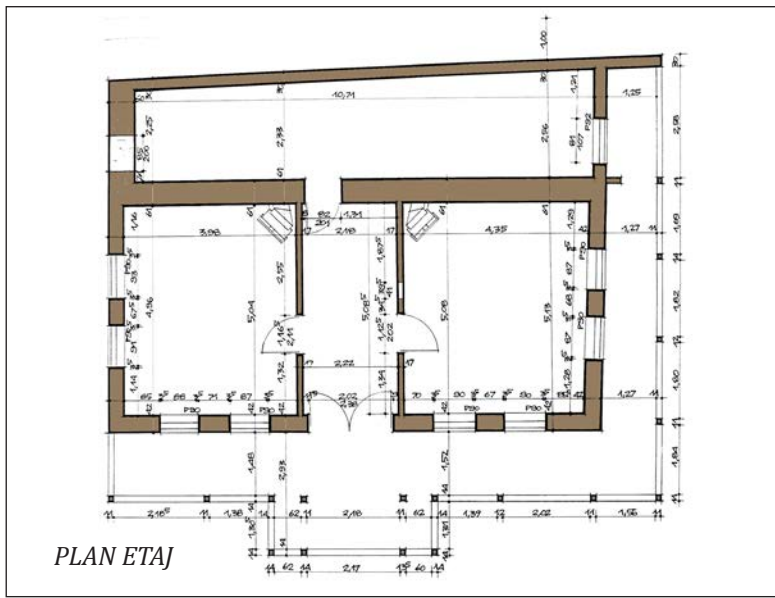
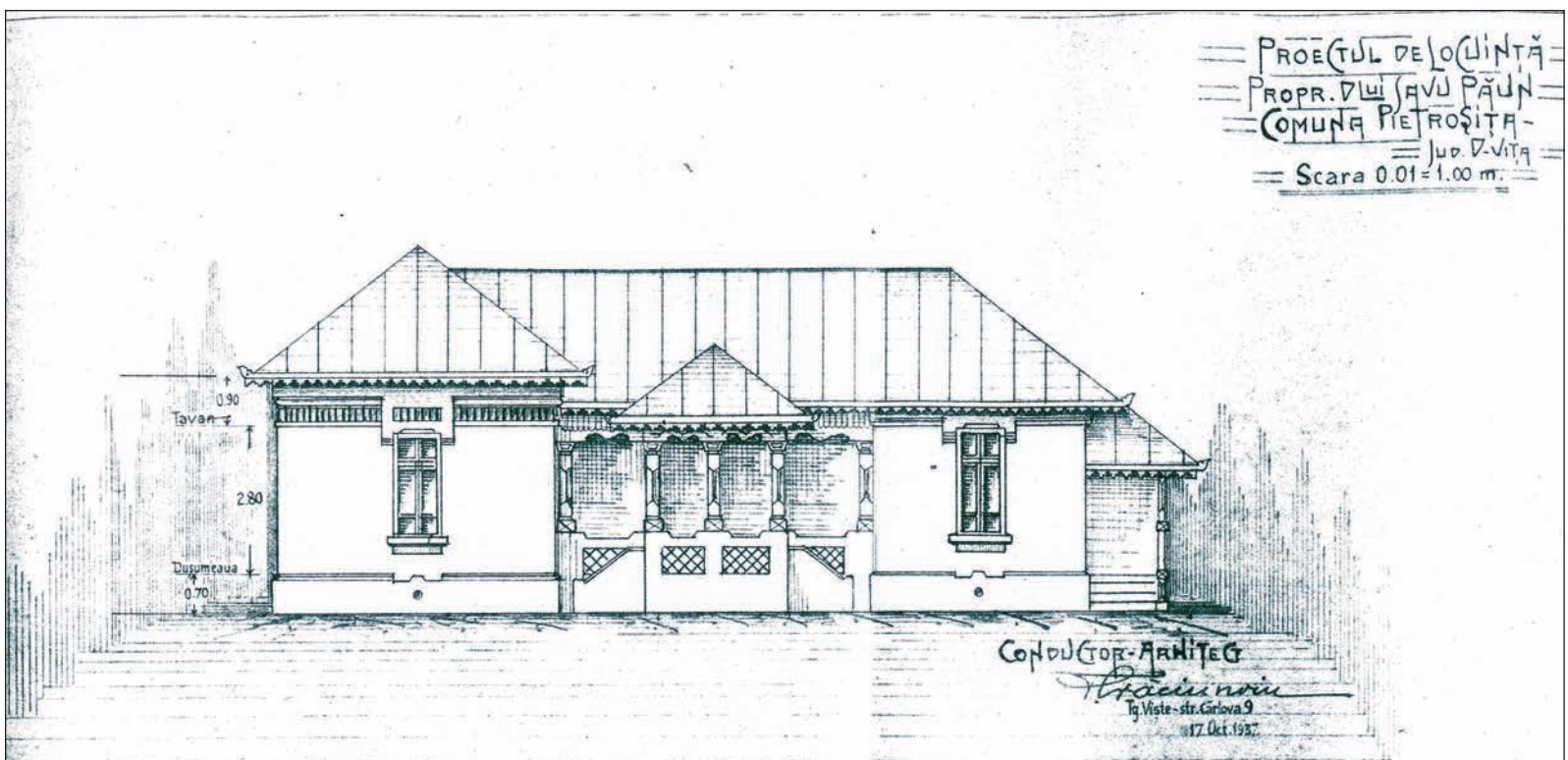


Fig. 22 - Releveul Casei Ignățoiu



PLANUL CASEI DNEI VICTOR FRANGOPOL

PIETROSITA - DAMBOVITA

- 1940 -

FATADA SPRE ȘCOALA

Scara: 1cm = 1m.

Intenit de:

Ing. șef C. B. Căntănuș
Absolvent al Școlii Politehnice
București
Secția Silvică

FATADA SPRE MONUMENT

Scara: 1cm = 1m.



Fig. 23 - Exemple de locuințe care se construiesc urmărind un proiect. Unul dintre proprietari, Victor Frangopol era directorul școlii la acea dată

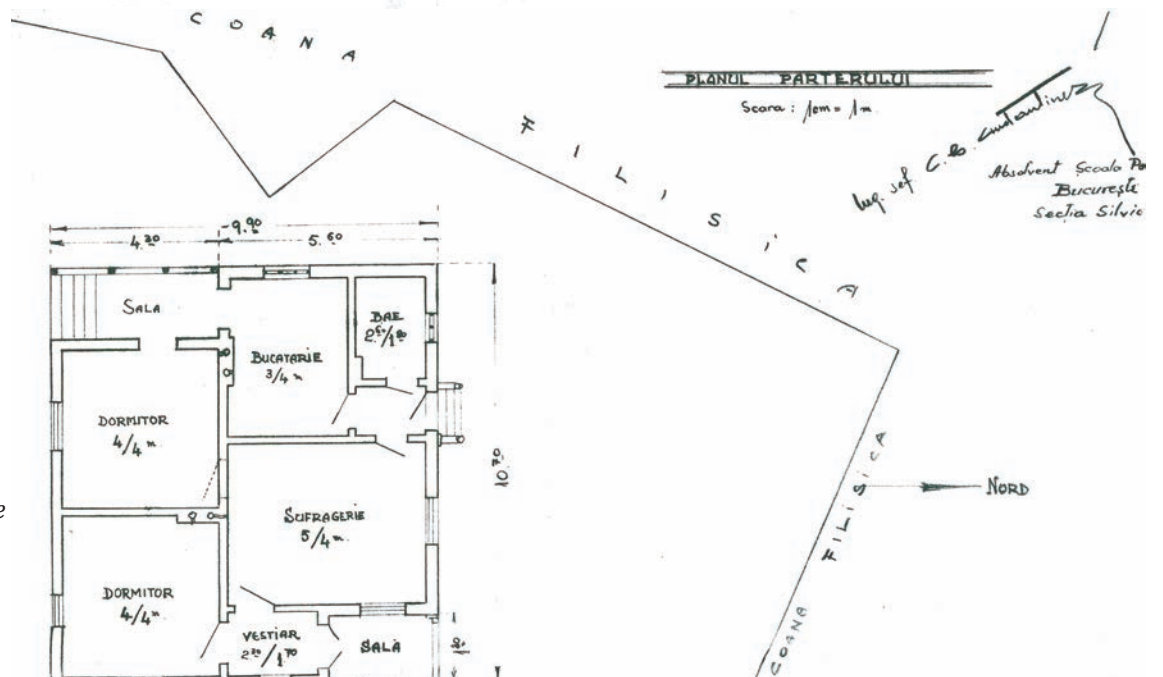
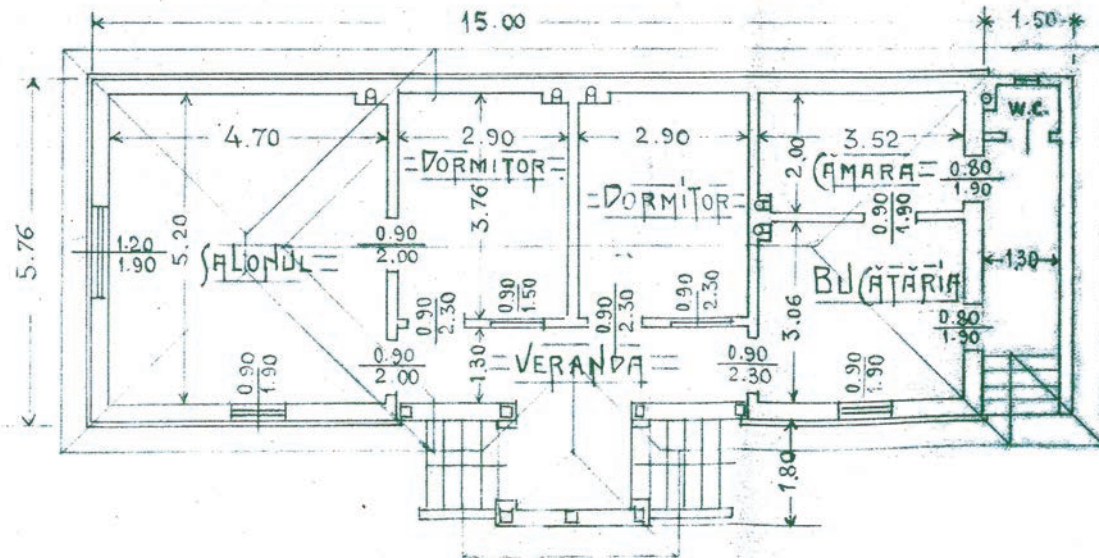


Fig. 24 - Exemple de locuințe care se construiesc urmărind un proiect.

ultimul croitor din Pietroșița.¹⁴ Tot Ionică Ignățoiu se îndeletnicea și cu comerțul cu cereale, care îi aducea un venit substanțial.

Revenind la analiza casei în discuție, se constată că parterul a avut numai două încăperi, cea din dreapta era prevăzută cu o a doua intrare, pe fațada laterală, direct de afară. Casa a funcționat și cu o destinație mai veche – de prăvălie. Peste planul parterului, cel al etajului se așează numai pe zidurile exterioare. Planimetria etajului este tipică pentru o casă tradițională cu o sală centrală și două încăperi. Din informațiile obținute în teren, proprietarul locuia într-o casă apropiată și mai închiria temporar, etajul. Dispoziția funcțională a încăperilor etajului, capătă o accentuare și o rezolvare aparte, dictată de urmărirea pantei în desfășurarea totală a construcției. În spatele construcției, de-a lungul ei, se desfășoară sub o aplecătoare și în afara volumului șarpantei propriuzise, un spațiu auxiliar, construit cu pereți din piatră ca și peretele din spate, al etajului. În acest spațiu, unde urmele dovedesc folosirea intensă a focului, se afla un cuptor mare din cărămidă, pentru coptul pâinii, al cozonacilor și colacilor, pregătiți pentru anumite ocazii.

Cele două nivele ale construcției sunt caracterizate de unitate, asigurată de prispe cu elementele de stâlpi și panouri de legătură în arcade din câte două arcuri gemene din scândură traforată, de registrul vertical de false bosaje, de dispunerea și tratarea golurilor ferestrelor. Deși foișorul dezvoltat din galeria de la etaj este un volum de accent, întâlnit și la alte case din comună, se presupune că la această casă a fost adăugat. Detaliile tehnice legate de adosarea sa la prispă, de legătura cu șarpanta casei, de profilatura registrului cornișei tratată diferit de cea a prispei, vor fi luate în considerare în stabilirea modalităților de restaurare a monumentului.

Recuperând istoria casei "Lenuța Ignățoiu", se demonstrează funcțiile successive ale clădirii: prăvălie, cârciumă, salon de dans, locuință temporară,

ateliere de țesut covoare după 1954.

Împreună cu arhitectura unui loc – case, porți, biserici, cruci de la răspântii, construcții publice, împreună cu obiectele și fotografiile păstrate în interioarele locuințelor, documentele scrise întruchipează secvențe ale memoriei, ce constituie substanța unui demers în protecția valorilor culturale.

Bibliografie

Catagrafia comunei Pietroșița, 1832

Florin STĂNCULESCU, Adrian GHEORGHIU, Paul PETRESCU, Paul STAHL, *Arhitectura populară românească. Regiunea Pitești*, Ed. Tehnică, 1958

Dobrin PÂRVAN, Constantin CONDREA, Nicolae BUNGREZEANU, *Din Tezaurul arhivistic dâmbovițean. Catalog de documente 1526 – 1848*, București, 1993

Monografia comunei Pietroșița, Ed. Bibliotheca, Târgoviște, 2002

Iulian MĂRCULESCU, *Jurnal în piatră și șifă*, Editura Agora Teo, 2005

Ana BÂRCĂ, *Patrimoniul architectural - un atu pentru dezvoltarea locală, în volumul Arhitectura vernaculară în regiuni multiculturale*, Ed. UTILITAS, 2009, pag. 231-240

Notă: Au fost folosite materiale și informații din documentațiile arhitecților Muzeului Național al Satului, documentații care se află în Arhiva muzeului.

Releveul casei și parte din fotografii, arh. Cristian Nanu; raport deplasare la teren, arh. Ioana Florescu

Autorul (AB): cercetare în teren, documentare bibliografică și de arhivă, fotografii.



Fig. 25 - Detaliu "florărie"



Fig. 26 - Biserica parohială din Joseni, terminată la 1767; detaliu turle

¹⁴ Iulian Mărculescu, *Jurnal în piatră și șifă*, Editura Agora Teo, 2005, p. 21