

O mănăstire închinată eroilor Marii Uniri: „Sfântul Ilie Proorocul” din Toplița (județul Harghita)

Adriana Stroe

Institutul Național al Patrimoniului
goldstroe2@yahoo.com

Aurelian Stroe

Institutul Național al Patrimoniului
goldstroe@yahoo.com

Cuvinte cheie

Transilvania
Toplița
biserică de lemn
Blockbau
plan triconc cu pronaos poligonal
pictură murală
Marea Unire

A holy monastery dedicated to the

heroes of the Great Union:

„Saint Elijah the Prophet”

from Toplița (Harghita county)

Keywords

Transylvania
Toplița
wooden church
blockbau
triconch plan with polygonal pronaos
mural painting
the Great Union

Rezumat

Biserica de lemn a Mănăstirii Sf. Ilie Proorocul din Toplița, biserică ridicată în Transilvania, dar cu certe influențe moldovenești, a fost construită în anul 1847 în satul Stânceni din județul Mureș și a fost mutată în 1911 în Toplița de către Episcopul Caransebeșului, Elie Miron Cristea, pentru a fi ferită de demolare. Între 1924-1927 biserica a fost restaurată sub supravegherea Secțiunii pentru Transilvania a Comisiunii Monumentelor Istorice și înzestrată, fiind destinată a deveni biserică a mănăstirii înființată de Patriarhul Miron Cristea, „ca să proslăvească în veci numele Domnului și să se pomenească în ea ostașii români căzuți pe strămoșescul pământ al Basarabiei, al Bucovinei și al Ardealului, pentru dezrobirea lor; în cripta amenajată sub biserică urmau să fie înmormântați membrii familiei ctitorului. Componenta cea mai veche și mai importantă din punct de vedere arhitectural și istoric a ansamblului mănăstirii este biserică de lemn. Aceasta este o biserică blockbau, cu plan triconc, cu abside poligonale la exterior și interior și cu pronaos poligonal. Accesul în biserică, pe latura de sud a pronaosului, este protejat de un pridvor surmontat de clopotniță. La interior absidele și pronaosul sunt acoperite cu „calote” din triunghiuri curbe pe baze octogonale, iar naosul are o boltă supraînălțată, longitudinală, cu terminații poligonale, cu trei laturi, spre est și vest. Arcade pe baluștri pătrați, asemănători celor ai pridvorului, delimitează naosul de pronaos. Pictura murală de la interior, tempera pe pânză marflată, este opera pictorului Dimitrie Belizarie, ajutat de o echipă formată din doi pictori, dintre care unul era, cu siguranță, George Russu, cel care a pictat și icoanele din tâmplă. Tabloul votiv de pe pereții de vest și nord-vest ai pronaosului poartă urmele unei repictări neîndemânatic în ulei. Biserica are două pisani: pisană proprie-zisă, deasupra ușii de acces din pronaos și o a doua cu litere chirilice, mai degrabă un istoric rezumat al bisericii, care este situată în naos, între scenele de pe boltă și scenele de pe pereți.

Abstract (EN)

The monastery Saint Elijah the Prophet from Toplița is situated in the northern part of the department of Harghita, at the border with the department of Mureș. The little town of Toplița is the central point of a well-known ethnographic area, namely “the gorge of the river Mureș separating the towns of Toplița and Deda”; localities with an important number of Romanian inhabitants can be found there, in an area where localities inhabited mainly by Hungarian population are dominant. The wooden church is the most ancient element of the monastic ensemble, and the most important from an architectural and historic point of view. It is a *blockbau* church, built on a triconch plan, having polygonal apses outside and inside and a polygonal pronaos. One can enter the church through a door on the left side of the pronaos, protected by a terrace surmounted by the bell-tower. Inside, the apses and the pronaos are covered by “calottes” made of curved triangles on octagonal basis; the naos has a raised, longitudinal, cupola with polygonal endings, and three flanks, to the east and to the west. There are arcades on square balusters, similar to those of the terrace, which indicate the demarcation between the naos and the pronaos. Inside, the mural painting – tempera on a mounted canvas – is a work of the painter Dimitrie Belizarie and his team composed of two painters out of whom one was surely George Russu, the one having also painted the icons from the iconostasis. Traces of a clumsy re-painting are left on the votive painted scenes on the west and north-west walls of the pronaos. The church has two votive religious inscriptions: the main inscription, above the entering door in the pronaos, and a second painting, with Cyrillic characters, which is rather a short history of the church, situated in the naos, between the scenes on the cupola and the scenes on the walls. The wooden church of the monastery Saint Elijah the Prophet from Toplița has been built in 1847 in the village Stânceni (Mesterhaza area), around 10 km north from Toplița; its founders were the chaplain “George together with his sons”. As at the beginning of the XXth century

the inhabitants of the village had built a brick church, Miron Cristea, bishop of Caransebeș at the time, decided to safeguard the ancient wooden church, as he was “aware of its beautiful and full of harmony architectonic shapes”, and he relocated it on of his family’s parcel, in Toplița. As the Miron Cristea’s grandson, George Russu, would later explain, the relocation took place “at the end of November” 1911 and the church has been quickly rebuilt, because of the bad weather. When the crossbeams have been taken apart, the canvas supporting the paintings had to be destroyed. Following the war and other historical events during the period of the 1918 Great Union, works at the church have been interrupted. They resumed only in 1924, after the death of the founder’s parents. Although, initially the church was meant to be rather a burial place for the family, Miron Cristea decided, under the influence of the Great Union, in which he had played an active role, that the church he had re-founded should become a place where “the Romanian soldiers who sacrificed their lives in Bessarabia, Bucovina and Ardeal (Transylvania) would be commemorated for their consecration”. Another monastery has been built around the church and the whole ensemble has been sacred on the 21st of October 1928, the event being attended by the officials and thousands of locals. Along with its memorial-symbolic significance, the wooden church of the Toplița monastery has a particular architectural importance. In Transylvania there are only four wooden churches built on a triconch plan, that is at Reghin-sat (village), Toplița, Bilbor și Tulgheș, localities with an important number of Romanian inhabitants in an area inhabited mainly by Hungarian population. Otherwise, churches like this one are typical for the northern part of the neighbouring Moldova; the architecture of the wooden church of Toplița is “a clear proof of the continuous relationship between Romanians from Transylvania and their brothers across the mountains”.

Motto

„... s-a sfințit în anul 1928 cu hramul Sfântului Proroc Ilie ca să proslăvească în veci numele Domnului și să se pomenească în ea ostașii români căzuți pe strămoșescul pământ al Basarabiei, al Bucovinei și al Ardealului, pentru dezrobirea lor” (fragment din pisania bisericii de lemn a mănăstirii cu hramul „Sf. Prooroc Ilie” din Toplița)



Fig. 1 Biserica de lemn a mănăstirii Sf. Ilie Proorocul din Toplița, văzută dinspre sud (Foto: Aurelian Stroe, mai 2019).

Mănăstirea cu hramul „Sf. Ilie Proorocul” din Toplița este așezată în apropierea limitei nord-vestice a localității, într-o parcelă adâncă, mărginită la nord de pantele abrupte ale unui deal împădurit.

Orașul Toplița, centru al unei zone etnografice cunoscută ca „defileul Mureșului între Toplița și Deda”¹, cu localități cu un număr mare de români, într-un areal în care domină localitățile cu populație maghiară majoritară, se află în nordul județului Harghita, la granița cu județul Mureș. Localitatea este menționată documentar pentru prima dată în 1567. Fostă localitate iobăgească românească, după mijlocul secolului XIX, datorită începutului industrializării, Toplița a devenit o localitate multiethnică². În cadrul localității, mănăstirea este o prezență discretă, elementul care-i semnalează existența fiind fosta clopotniță din lemn, în stil național românesc; biserica de lemn și clădirile mănăstirii, aflate pe fundul parcelei, nu sunt vizibile din stradă datorită dimensiunilor (parter, parter înalt), cât și datorită copacilor înalți plantați de-a lungul împrejuririi și de-a lungul aleilor și care protejează liniștea lăcașului.

Cea mai veche și mai valoroasă componentă a ansamblului este biserica de lemn. (Il. 1) Aceasta este o biserică blockbau, cu grinzile cioplite pe patru laturi și îmbinări „în cheotoare”, cu plan triconc, cu abside poligonale la exterior și interior și cu pronaos poligonal pe vest. Accesul în biserică este amplasat pe latura de sud a pronaosului și este protejat de un pridvor surmontat de clopotniță (Il. 2). Biserica este așezată pe un soclu înalt din piatră de carieră legată cu ciment,

sub pronaos fiind amenajată o criptă. În axul fiecărei abside și pe latura vestică a pronaosului se află câte o fereastră largită. Unica piesă decorată a exteriorului este ancadramentul ușii de acces în biserică, decorat cu motivul frânghiei și motive geometrice și, pe montanți, cu motivul incizat al vasului cu flori (Il. 3-5). Pridvorul care protejează accesul în biserică este mărginit de arcade pe baluștri pătrați pe un parapet înalt, traforat. Deasupra pridvorului, în retragere față de acesta, se află clopotnița de plan pătrat, cu arcade pe stâlpi de lemn pe un parapet traforat și cu acoperiș piramidal, scund (Il. 6).

La interior absida altarului este acoperită cu o „calotă” din triunghiuri curbe, pe bază octogonală (Il. 2) și este delimitată de naos printr-o tâmplă din lemn, argintată. Naosul este separat de pronaos prin arcade pe baluștri pătrați, asemănători celor ai pridvorului (Il. 7) și este acoperit cu o boltă supraînălțată, longitudinală, cu terminații poligonale spre est și vest (Il. 2). Absidele laterale sunt separate de naos prin arcade foarte aplatizate și sunt acoperite cu câte o „calotă” din triunghiuri curbe, pe bază octogonală. Pronaosul este acoperit, de asemenea, cu o „calotă” din triunghiuri curbe, pe bază octogonală (Il. 2).

Pictura murală de la interior, tempera pe pânză maruflată, este opera pictorului Dimitrie Belizarie, ajutat de o echipă formată din doi pictori, dintre care unul era, cu siguranță, George Russu, cel care a pictat și icoanele din tâmplă și care a devenit, mai târziu, profesor la Școala de pictură bisericească din București. În pronaos pictura, în ulei pe pânză maruflată, poartă urmele unei repictări neîndemnatice. Pe pereții de vest și nord-vest ai pronaosului se află tabloul votiv. Părinții Patriarhului, George și Domnița Cristea, sunt reprezentați susținând macheta bisericii, în postură de ctitori însoțiți de Patriarhul Miron Cristea protejând pe regele Mihai I de

1 Valer Pop, „Defileul Mureșului—străveche vatră etnoculturală românească”, în *Angustia*, 1 (1996), p. 253–259.

2 David Prodan, *Toplița la 1785*, București, 1930, p. 20 și 25. La 1930 Toplița avea 8.314 locuitori din care 4.552 români, 2.617 maghiari și 744 evrei.

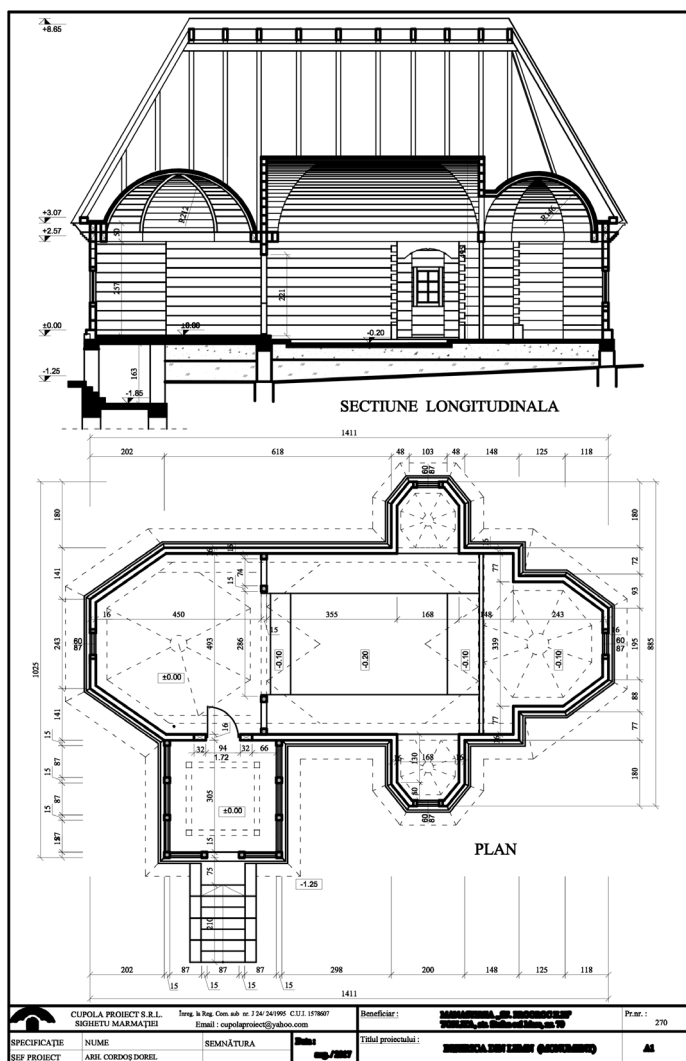


Fig. 2 Plan și secțiune longitudinală a bisericii de lemn (Arh. Dorel Cordoș, august 2017).



Fig. 3 Ușa decorată a bisericii (Foto: Aurelian Stroe, mai 2019).



Fig. 4-5 Ancadramentul ușii de acces în biserică – detaliu (Foto: Aurelian Stroe, mai 2019).



România, reprezentat copil³. Deasupra ușii de intrare se află o pisanie pictată (v. Anexa 1), încadrată de stema de regent și de cea a Patriarhiei. Tot în pronaos, adosată laturii de vest, se află piatra de mormânt a părinților Patriarhului. În naos, între scenele de pe boltă și scenele de pe pereți, pe sud, vest și nord se află o a doua pisanie, cu caractere chirilice (v. Anexa 2). Stilul picturii și programul iconografic reprezintă o

³ Patriarhul Miron Cristea a fost unul din cei trei membri ai Consiliului de regentă (20 iulie 1927–8 iunie 1930) format pentru principele Mihai, minor la data renunțării tatălui său, Carol al II-lea, la prerogativele de moștenitor al Coroanei.

reușită încercare a pictorului Dimitrie Belizarie de a armoniza prescripțiile erminiei cu suprafețele atât de diverse și fragmentate ale interiorului bisericii. Pictorul a reușit, totodată, să evite și contrastul între pictură și arhitectura bisericii.

La vest de biserică se află arhondaricul, o clădire cu pivniță și parter înalt, cu pridvor cu stâlpi de lemn pe fațada principală și care, în nucleu, reia aspectul unei case țărănești dezvoltate. Stăreția și chiliile, aflate la est de biserică, sunt cuprinse într-o clădire parter înalt, neutră ca expresie arhitecturală. În dreapta acesteia, spre sud, se află bogatul muzeu al mănăstirii și un paraclis, construite în 1985 când mănăstirea a

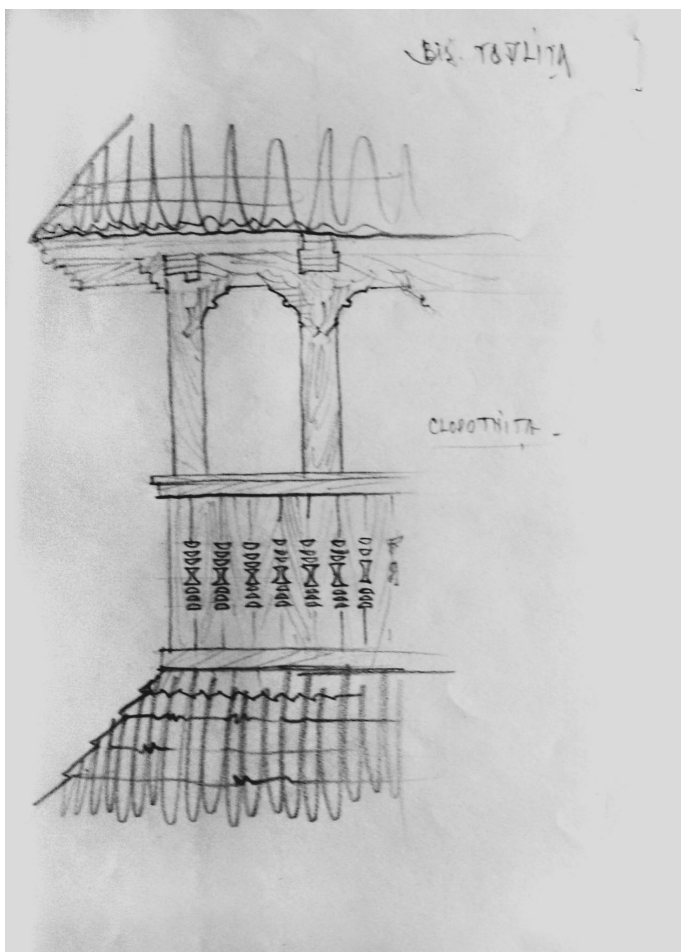
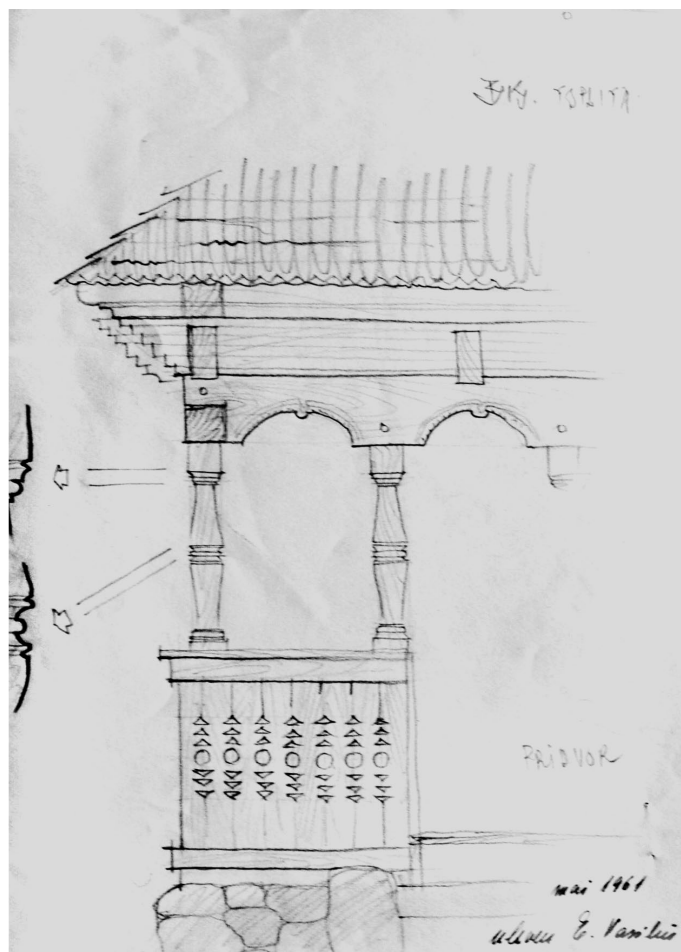


Fig. 6 Detalii de pridvor și clopotniță, desenate în mai 1961 de arhitectul Eugen Vasiliu în timpul unei deplasări DMI la mănăstirea Toplița.



devenit punct de concentrare a bunurilor de patrimoniu cultural mobil de la bisericile ortodoxe din județ.

Într-o zonă cu numeroase biserici de lemn biserica mănăstirii Sf. Ilie Proorocul⁴ din Toplița se remarcă prin tipul de plan și volumetrie. Arhitecta Eugenia Greceanu, într-un articol referitor la tipologia bisericilor de lemn din zona centrală a Transilvaniei, afirmă că în Transilvania există numai patru biserici de lemn cu plan triconc: la Reghin-sat, Toplița, Bilbor și Tulgheș⁵, toate situate în zone cu populație românească numeroasă și în apropierea graniței cu Moldova, de unde au preluat respectivul model. Această afirmație este completată de Ioana Cristache-Panait, autor al mai multor lucrări despre bisericile de lemn din Ardeal: „prin întreaga sa arhitectură biserica mănăstirii Sf. Ilie constituie o mărturie elocventă a permanentelor relații existente între românii din Transilvania și frații lor de peste munți”⁶, biserici de acest tip fiind caracteristice nu numai pentru zona Neamțului ci și pentru județul Suceava.

Biserica de lemn a Mănăstirii „Sf. Ilie Proorocul” din Toplița a fost construită în 1847, în satul Stânceni (în zona Meștera – Mesterhaza), județul Mureș, la circa 10 km nord de Toplița, ctitori fiind „preotul Gheorghe împreună cu fiii săi preoții Ștefan și Ioan Ujică” (v. Anexa 2). Deoarece pe la începutul secolului XX în sat a fost construită o biserică din zid, Miron Cristea, pe atunci episcop ortodox de Caransebeș, originar din Toplița, „cunoscând admirabilele ei forme arhitectonice, pline de armonie”, a decis să salveze vechea biserică de lemn (Il. 8) mutând-o pe un loc al familiei, în Toplița. Demontarea bisericii și montarea sa pe noul amplasament au fost făcute de pictorul George Russu⁶, „la sfârșitul lunii noembrie” 1911, biserica fiind reconstruită în grabă din cauza vremii nefavorabile.

4 Eugenia Greceanu, „Tipologia bisericilor de lemn din zona centrală a Transilvaniei, în *Monumente Istorice și de Artă. Studii și Cercetări de Istoria Artei*, 1969, p. 57.

5 Ioana Cristache-Panait. *Arhitectura de lemn din Transilvania. I: județele Alba, Mureș și Harghita, București*, Editura Museion, 1993, p. 201.

6 Pictor interbelic, cunoscut, alături de Dimitrie Belizarie, pentru încercările sale de a înnoi pictura de tradiție bizantină.

Din cauza războiului și, mai apoi, datorită evenimentelor atât la nivelul întregii țări cât și, în legătură cu aceasta, datorită evenimentelor din viața lui Miron Cristea⁷, lucrările la biserică au stagnat până în 1924, la moartea părinților celui care devenise, între timp, primul Patriarh al României. Reluarea lucrărilor la biserică, menită a fi loc de îngropare pentru familie, a readus în actualitate un gând mai vechi al lui Miron Cristea și anume acela de a înființa aici o mănăstire închinată „mai ales cultului ostașilor români, morți pentru desrobirea Ardealului” (Il. 9).

Deoarece biserica fusese declarată monument istoric, Secțiunea pentru Transilvania a Comisiunii Monumentelor Istorice a preluat coordonarea refacerii acesteia și a cerut Ministerului Artelor și Cultelor să delege un expert pentru „restaurarea în stil a interiorului—a picturii în special”⁸. A fost delegat pictorul Paul Molda, care, după expertizarea bisericii, nota: „Această biserică este interesantă atât prin buna ei construcție originală și de gust..... cât și aceea că e una din rarile biserici de lemn ce s-au mai putut păstra atât de bine.....”. Un memoriu păstrat în arhiva mănăstirii, întocmit de ctitor și adresat Ministrului Cultelor și Artelor, enumeră lucrările desfășurate, atât la biserică de lemn cât și în jurul acesteia:

1. „o bisericuță de lemn, declarată monument istoric⁹, fost adusă din altă parte pentru valoarea ei arhitectonică și vechie... am completat cu tot ce era necesar...”

7 Patriarhul Miron Cristea a fost o personalitate marcantă a vieții culturale și politice românești din prima jumătate a secolului XX și, în special, în anii din preajma Marii Uniri. Amintim două dintre domeniile în care s-a făcut remarcabil în mod deosebit: eforturile de protejare a învățământului în limba română și activitatea în sprijinul Marii Uniri. Ca episcop al Caransebeșului între 1910-1920 a făcut mari eforturi pentru consolidarea școlilor confessionale, singurele care, în acei ani, puteau asigura învățământul în limba maternă. În anii primului război mondial a ținut numeroase predici cu tentă unionistă. A participat la Marea Adunare Națională de la Alba Iulia din 1 decembrie 1918 și a făcut parte din delegația românilor transilvăneni care a prezentat actul Unirii la București. În decembrie 1919, a fost ales mitropolit primat al Bisericii ortodoxe din România, calitate în care a definitivat unirea și pe tărâm eclezial. În 1925 Miron Cristea a fost ales patriarh, devenind, astfel, primul patriarh al Bisericii Ortodoxe Române.

8 Arhiva INP, Fond *Comisiunea Monumentelor Istorice*, Dosarul 3446 1924-1925.

9 Biserica de lemn a mănăstirii Toplița intra sub incidența Legii pentru conservarea și restaurarea monumentelor istorice din 1919, dar nu s-a mai regăsit în Lista monumentelor din 1955.



Fig. 7 Vedere generală a interiorului bisericii, din pronaos (Foto: Aurelian Stroe, mai 2019).

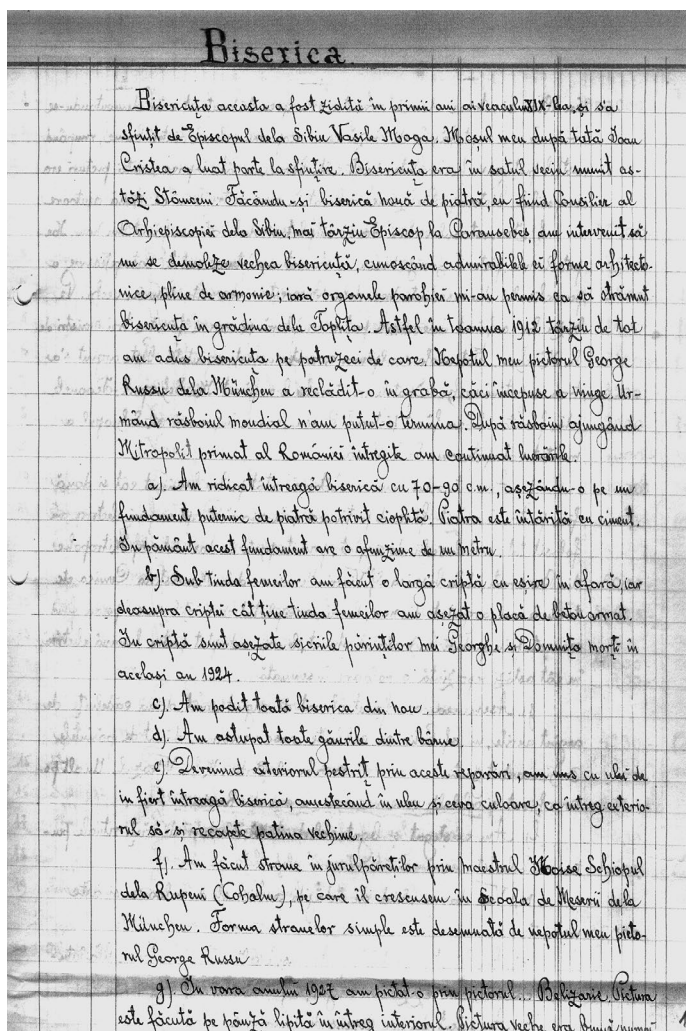


Fig. 8 Fragment dintr-un manuscris al cititorului care cuprinde un scurt istoric al mutării bisericii, listă a lucrărilor întreprinse la biserică și clopotniță, perioada efectuării lor și costurile lucrărilor.

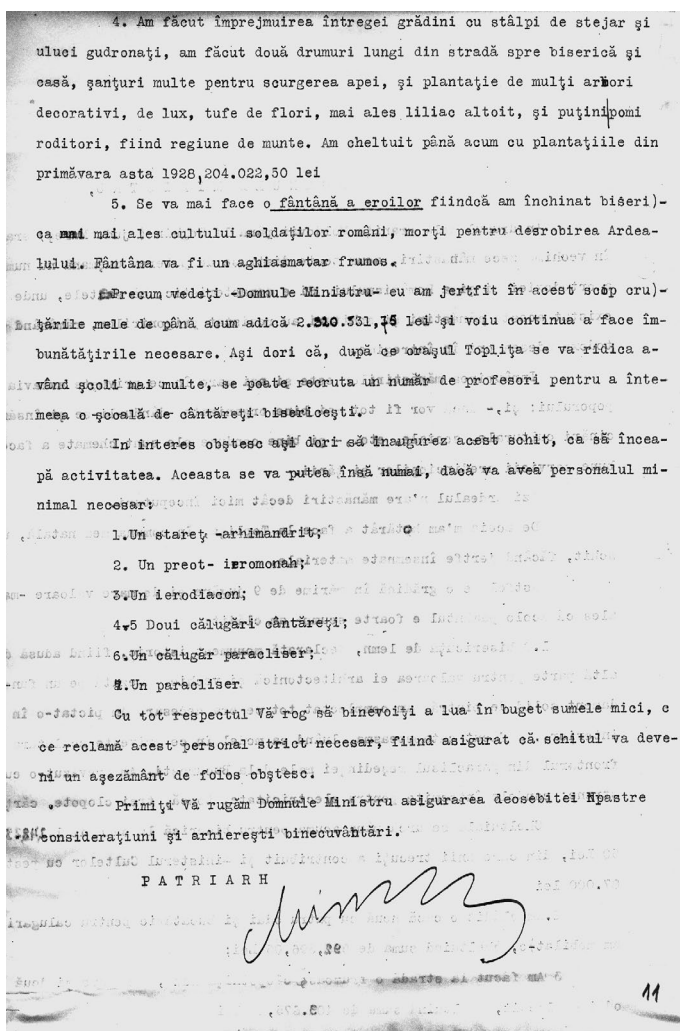


Fig. 9 Fragment dintr-un memoriu către Ministerul Cultelor și Artelor în care cititorul menționează că biserica a fost închinată „cultului ostașilor români”.

2. „Am clădit o casă nouă cu patru odăi și bucătărie...”¹⁰
3. „Am făcut la stradă o frumoasă clopotniță nouă.....”¹¹
4. „Am făcut împrejmuirea două drumuri lungi din stradă spre biserică și casă.....și plantație de mulți pomi decorativi.....”

Întreaga lucrare a fost închinată „mai ales cultului ostașilor români, morți pentru desrobirea Ardealului”, tot acestora fiind închinată, explicit, „o fântână a eroilor.....un aghiasmatar frumos” (Il. 10), realizată după sfințirea mănăstirii. Toate lucrările enumerate mai sus au însumat 2.320.331,75 lei, plătiți din fondurile personale ale ctitorului. Detalierea lucrărilor menționate mai sus, însoțită de costuri și perioada execuției, se regăsește în manuscrisul Patriarhului, întocmit, probabil, la sfârșitul anului 1927 sau chiar după sfințirea bisericii, în 1928, aflat, de asemenea, în arhiva mănăstirii. De observat că în documentul menționat circa 80% dintre lucrările descrise se referă la restaurarea și înzestrarea bisericii de lemn.

La sfârșitul anului 1927 mobilierul de cult pentru biserică era gata. Deoarece vechea tâmplă era incompletă¹², a fost comandată o nouă tâmplă la München după planurile pictorului George Russu și având ca model tâmpla paraclisului Mitropoliei din București; icoanele din tâmplă au fost pictate de același George Russu. Au fost comandate strane, pupitre și iconostase pentru icoane la tâmplarul Moise Șchiopul din Rupea. Pentru a păstra, în măsura posibilităților, ambianța „istorică” a interiorului, la introducerea luminii electrice Patriarhul Miron Cristea a recondiționat candelve vechi, de argint, pe care le-a adaptat, apoi, pentru lumina electrică, lucrare terminată în octombrie 1926. Clopotele, acordate și



Fig. 10 Fântâna eroilor prin anii '30 ai sec. XX (Fotografie din Cartea de Aur a mănăstirii).

10 La construirea casei, terminată în 1926, au fost folosite materiale rezultate din dezasambarea casei părinților Patriarhului.

11 Clopotnița, construită în 1927, servea și de poartă a mănăstirii și a fost proiectată de arhitectul Patriarhiei, C. Nicolau, „ținând cont de ansamblul bisericii și al casei în caracterul lor țărănesc” deoarece casa tocmai construită era neîncăpătoare pentru un minim de personal. La construirea sa clopotnița a fost considerată de Miron Cristea „ceva mai împodobită” decât biserica și casa, dar fiind situată „mai departe de biserică contrastul să mai pierde”. Clopotnița a fost lucrată în Reghin și asamblată în Toplița (Manuscris al lui Miron Cristea, aflat în arhiva mănăstirii). Deși Miron Cristea nu-l menționează în manuscrisul citat, arhitectul Dimitrie Ionescu-Berechet a contribuit, la rândul său, conform celor menționate în arhiva personală, la proiectele clopotniței, stăreției, executând, chiar, un proiect de biserică nouă, care nu a mai fost executat (Ștefan Ionescu-Berechet, *Dimitrie Ionescu-Berechet (1896–1969). Arhitectul Patriarhiei Române*, București, Editura Basilica, 2019, p. 90–91).

12 Tâmpla originală a bisericii de lemn, pictată de un zugrav din Piatra Neamț, a fost depozitată și în prezent este expusă în muzeul mănăstirii.

toaca au fost comandate la firma Novotny din Timișoara și erau aduse, deja, în Toplița în aprilie 1927. Au fost donate și cărți, veșminte și obiecte de cult necesare, cu aceeași grijă pentru calitate¹³.

Arborii decorativi și pomii fructiferi au fost aduși de la Aiud și Timișoara în 1928.

În 21 octombrie 1928 mănăstirea a fost sfințită în prezența oficialităților și a mii de localnici.

Mănăstirea „Sf. Ilie Proorocul” din Toplița amintește și astăzi și va aminti și în viitor de cei căzuți pentru înfăptuirea Marii Uniri, precum și de ctitorul ei, viitorul Patriarh Miron Cristea, una dintre personalitățile de prim rang ale românilor.

13 Deși pare un amănunt lipsit de însemnătate este de menționat, pentru grija Patriarhului și pentru aplecarea spre lucrul bine făcut, faptul că, înainte de sfințirea mănăstirii, în aprilie 1928, acesta trimitea la București apă din fântână pentru analize.

Bibliografie	Cristache-Panait, Ioana, <i>Arhitectura de lemn din Transilvania. I: județele Alba, Mureș și Harghita</i> , București, Editura Museion, 1993.
	Greceanu, Eugenia, <i>Tipologia bisericilor de lemn din zona centrală a Transilvaniei</i> , în „Monumente Istorice și de Artă. Studii și Cercetări de Istoria Artei”, 1969.
	Ionescu-Berechet, Ștefan, <i>Dimitrie Ionescu-Berechet (1896–1969). Arhitectul Patriarhiei Române</i> , București, Editura Basilica, 2019.
	Man, Ioan Eugen, <i>Biserici de lemn din județul Mureș. Monumente de artă populară românească</i> , Târgu Mureș, Editura Nico, 2009.
Resurse web:	Rusu Abrudan, Ion, <i>Înalt Prea Sfinția Sa Patriarhul României Dr. Miron Cristea înalt regent. Omul și faptele</i> , vol. I, București, Editura Cartea Românească, 1929.
	https://www.harghita.ro/rom/2/24/24sfile.html , 2019
	http://www.episcopiacvhr.ro/manastiri-si-schituri/manastirea-toplita/ , 2019

Anexa 1.
Pisania situată la interior, deasupra ușii de acces în biserică: „Clăditu-s-a această sfântă bisericuță dim/ preună cu casa și clopotnița ei de IPS Dr. Miron Cristea întâiul patriarh și unul din regenții României întregite întru vecinica pomenire a iubiților săi părinți George și Domnița / așezați ctitori ai acestui Sf. locaș chemat a / fi schit călugăresc de slăvire a milostivului/ D-zeu și zid de rugă pentru credinciosul său popor românesc// Pictura s-a executat de D. Belzarie din București”

Anexa 2

Pisania din naos: (Vezi Anexa 2): „Cu vrerea Tatălui și cu ajutorul Fiului și cu săvârșirea Sfântului Duh s-au făcut această sfântă biserică în anul 1847, fiind împărat Ferdinand, cu blagoslovenia Prea Sfințitului Vasile Moga, de la Sibiu, protopop au fost Zaharia Matei, cu îndemnarea și cu osârdia preotului Gheorghe, împreună cu fiii săi, preoții Ștefan și Ioan Ujică; iar IPS Patriarhul Miron aducând aici această bisericuță din comuna vecină Stânceni a reclădit-o, a înfrumusețat-o în zilele gloriosului rege Ferdinand și a urmașului său Mihai I, fiind Episcop al Vadului PSSDD Nicolae Ivan și s-a sfințit în anul 1928 cu hramul Sfântului Proroc Ilie ca să proslăvească în veci numele Domnului și să se pomenească în ea ostașii români căzuți pe strămoșescul pământ al Basarabiei, al Bucovinei și al Ardealului, pentru dezrobirea lor”